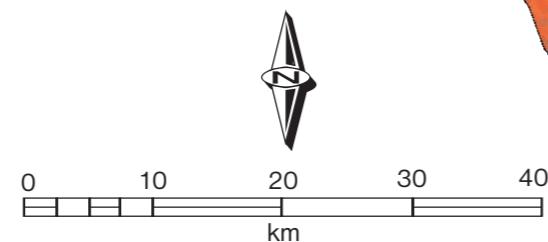
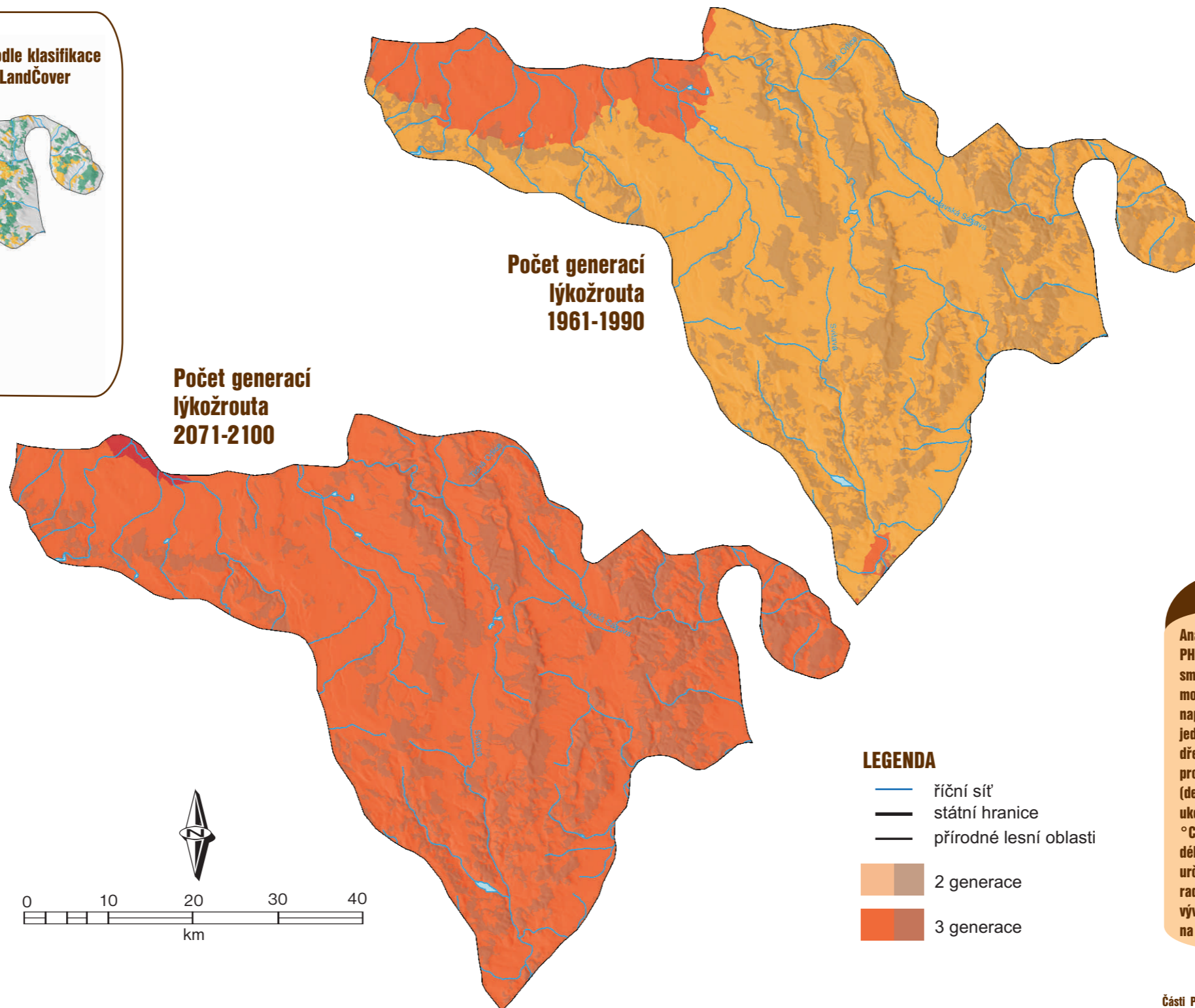
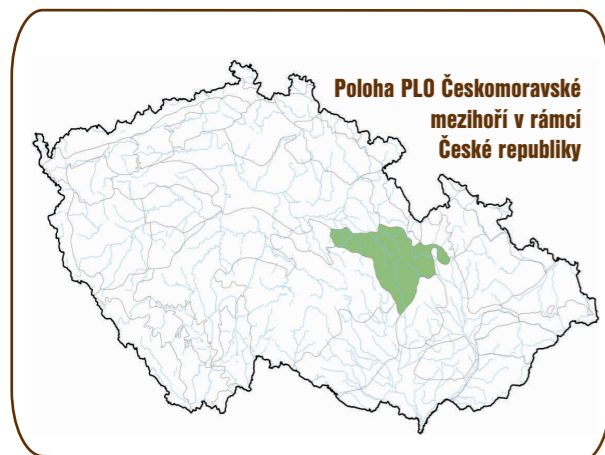
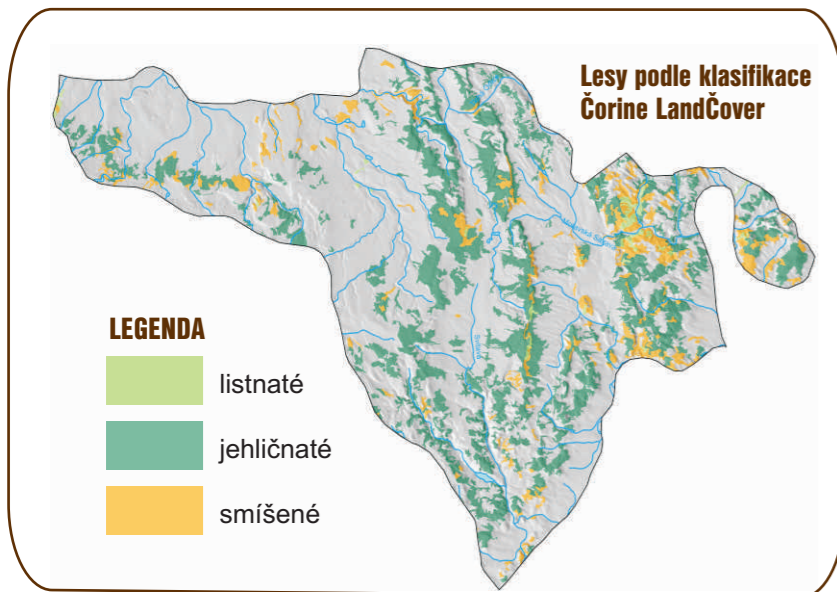


Očekávaná změna počtu generací lýkožrouta smrkového (*Ips typographus*) v přírodní lesní oblasti (PLO) Českomoravské meziohoří v období 2071–2100 oproti období 1961–1990

Autoři: T. HLÁSNÝ, J. HOLUŠA, M. TURČÁNI



POUŽITÝ SCÉNÁŘ ZMĚNY KLIMATU

Použitý scénář změny klimatu byl vytvořen pomocí globálního klimatického modelu (GCM) ARPEGE Climat V4 (Déqué 2007) v experimentu realizovaném v CNRM/Météo-France. Z důvodu hrubého prostorového rozlišení těchto dat (~50 km ve Střední Evropě) byl použit regionální klimatický model (RCM) ALADIN-Climat/CZ (FARDA a kol. 2010), jehož pomocí byly výstupy GCM přeškálovány na jemnější prostorové rozlišení (tzv. downscaling). Informace o budoucím vývoji emisí skleníkových plynů byly převzaty z emisního scénáře IPCC A1B. Tento scénář reprezentuje střední variantu nárůstu koncentrací skleníkových plynů.

PLO ČESKOMORAVSKÉ MEZIOHOŘÍ

Rozloha PLO Českomoravské meziohoří je 288 820 ha. Jedná se o nesouvislou a dosti pestrou oblast zvlněných plošin, úvalů a údolí, výrazných svahů i sesuvných území, která je málo vyhraněná proti některým sousedním oblastem. Nadmořské výšky se pohybují mezi 400 až 600 m n. m. Průměrný roční úhrn srážek se pohybuje mezi 600 až 800 mm, průměrná roční teplota kolísá mezi 6 až 8 °C. Vyskytuje se zde 3. – 5. vegetační stupeň. Dominantní jsou zde bohaté i kyselé společenstva dubobukového a jedlobukového lesního vegetačního stupně. Přirozenou dřevinnou skladbu tvořilo 59,4 % buku, 21,6 % jedle, 13,1 % dubu a 2 % smrku. V současné dřevinné skladbě dominuje smrk (67,8 %), borovice (13,3 %), buk (5,5 %), modřín (5,3 %), břıza (2,3 %) a jedle (1,4 %). Z lesních škůdců se vyskytují kůrovci (*Ips typographus* a *Pityogenes chalcographus*) dále klikoroh borový (*Hylobius abietis*), ploskohřbetky (*Cephalcia* spp.) a pilatky (*Pristiphora* spp., *Pachynematus* spp.).

MODEL PRO VÝPOČET ZMĚNY POČTU GENERACÍ

Analýza vývoje lýkožrouta smrkového byla založena na modelu PHENIPS – Komplexním fenologickém modelu lýkožrouta smrkového *Ips typographus* (Baier a kol. 2007). V rámci tohoto modelu určuje maximální denní teplota vzduchu den nástupu napadení a průměrná teplota kůry určuje rychlost vývoje jednotlivých vývojových stadií. Začátek napadení hostitelské dřeviny na jaře je určovaný na základě teplotního limitu 16,5 °C pro letovou aktivitu a sumou teplot nad tuto hranici 140 stupňodní (degree-days) kumulovaných od 1. března. Vývoj potomstva je ukončený po dosažení 557 stupňodní nad prahovou hodnotu 8,3 °C. K ukončení reprodukční aktivity lýkožrouta dojde při dosažení délky slunečního svitu 14,5 hodiny. Průměrná teplota kůry je určena regresí průměrné denní teploty vzduchu a sluneční radiace. Na vývojové stadium vajíčka připadá 12 % celkové délky vývoje dospělého jedince, 35 % připadá na stadium larvy a 13 % na stadium kukly.

Části PLO (varianta A) a části jehličnatých porostů PLO (varianta B) s klimatickými podmínkami umožňujícími vývoj *n*-generací lýkožrouta smrkového. Jsou uvedeny % z celkové rozlohy PLO (A) nebo jehličnatých porostů v PLO (B).



Tato mapa byla vytvořena v rámci Specifického výzkumu na ČZU FLD KOLM a v rámci projektu NAZV QH91097 „Vyhodnocení dopadů globálních klimatických změn na rozšíření a voltinismus *Ips typographus* (L.) (Col.: Curculionidae, Scolytinae) ve smrkových porostech České republiky jako východisko pro jejich trvale udržitelný management“ (www.climips.cz).

Česká zemědělská univerzita v Praze – Fakulta lesnická a dřevařská, Praha, 2011

POUŽITÁ LITERATURA A ZDROJE DAT

Déqué, M. 2007: Frequency of precipitation and temperature extremes over France in an anthropogenic scenario: model results and statistical correction according to observed values. *Global and Planetary Change* 57: 1626
 Farda, A., Déqué, M., Somot, S., Horányi, A., Spiridonov, V., Tóth, H. 2010: Model ALADIN as a Regional Climate Model for Central and Eastern Europe. *Studia Geophysica et Geodaetica* 54: 313-332
 Hlásný, T., Holuša, J., Štěpánek, P., Turčáni, M., Polčák, N. 2011: Expected impacts of climate change on forests: Czech Republic as case study. *Journal of Forest Science*, 57, 10: 422-431
 Klimatická data v referenčním i budoucích časových obdobích byla zpracována v rámci projektu 6RP EU CECILIA na pracovišti ČHMÚ
 Mapa lesa je odvozena ze satelitní klasifikace Corine LandCover 2000, EEA 2000
 Geomorfologické celky byly převzaty z práce: Demek, J., Mackovčín, P. 2006: Zeměpisný lexikon ČR. Hory a nížiny, AOPK ČR
<http://www.mezistromy.cz/cz/les/prirodni-lesni-oblasti/krusne-hory>

	1 generace		2 generace		3 generace	
Varianta	A	B	A	B	A	B
1961–1990	-	-	88	98	12	2
2021–2050	-	-	48	69	52	31
2071–2100	-	-	99	-	1	100