

Dopady změny klimatu na porosty smrku (*Picea abies*) v Karpatech

Průměrná roční teplota vzduchu v období 1961-1990

Jiří Trombik, Tomáš Hlásny, Ivan Barka, Laura Dobor, Zoltán Barcza

Úvodní informace

Karpaty představují největší horské pásmo v Evropě procházející Českou republikou, Rakouskem, Slovenskem, Polskem, Maďarskem, Ukrajinou, Rumunskem a Srbskem. Na přeshraniční hodnocení zranitelnosti ekosystémů v Karpatech v důsledku očekávané změny klimatu je v současnosti zaměřeno více evropských i národních iniciativ. Zranitelnost lesů v Karpatech souvisí jak s jejich managementem, který ve více oblastech vykazuje známky neudržitelnosti, tak i s očekávanou změnou klimatu, v důsledku které dochází k ohrožení porostů suchem i změnou distribuce a populační dynamikou některých škůdců.

Smrk (*Picea abies*) je na vláhu náročná dřevina, původně rozšířená v horských oblastech severní polokoule. V současnosti je distribuční areál smrku výrazně pozmeněn. S tímto souvisí značné škody jak v souvislosti s mechanickým poškozováním větrem, sněhem a mrazem, tak i v důsledku biotických činitelů. V nižších a středních polohách může být smrk vystaven stresu suchem, což může zvýšit jeho zranitelnost vůči kůrovcům i houbovým patogenům.

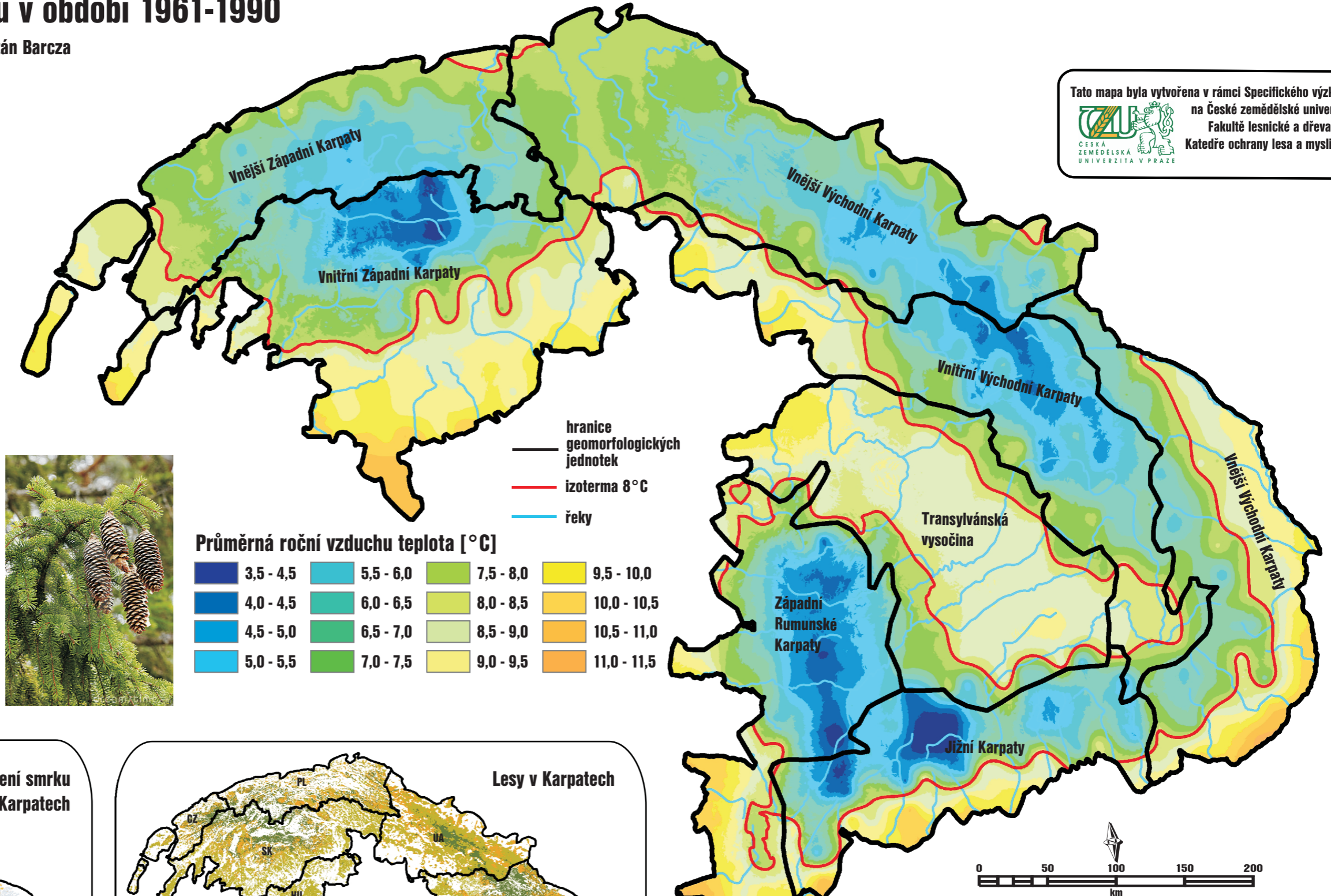
Průměrná roční teplota vzduchu, společně s teplotou nejteplejšího měsíce, je jedním z faktorů určujících horní distribuční limit dřevin. Ovlivňuje jak rozšíření dřevin na gradientu zeměpisné šířky, tak i nadmořské výšky. V souvislosti se změnou klimatu dochází ke zmiřování teplotního limitu ve větších výškách a šířkách, což může vyvolat expanzi dřevin a zlepšení produkce. Zvýšená teplota vzduchu může v chladných polohách taktéž urychlit rozklad mrtvého dřeva a opadu, a tím zvýšit dostupnost živin. V nižších nadmořských výškách je průměrná roční teplota významná z hlediska možného stresu dřevin teplem, jakož i faktor podmiňující evaporaci a dostupnost vláhy.

Použité data

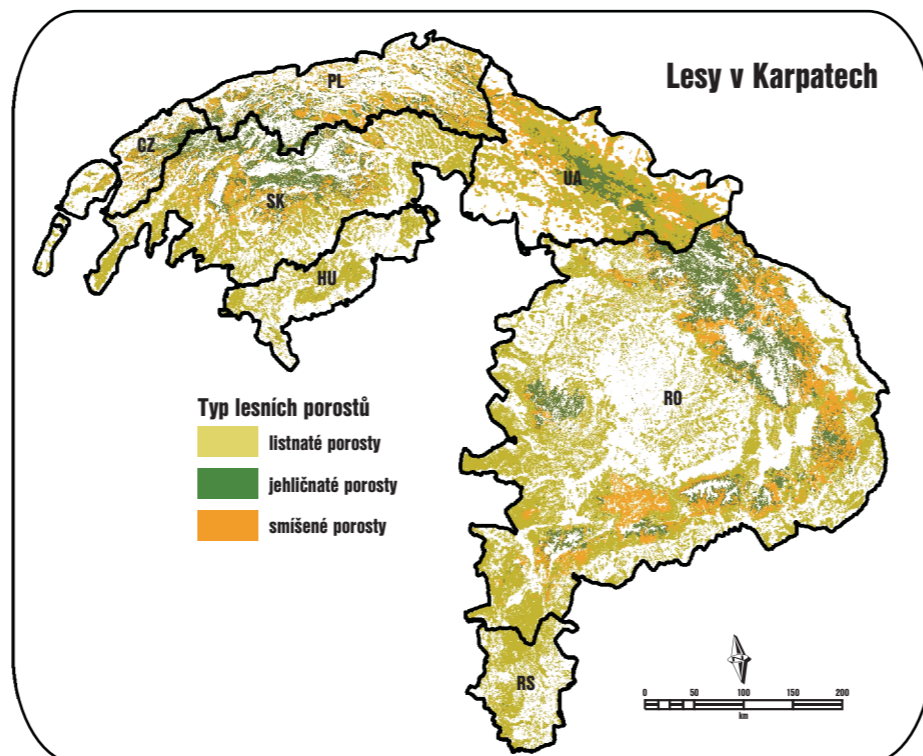
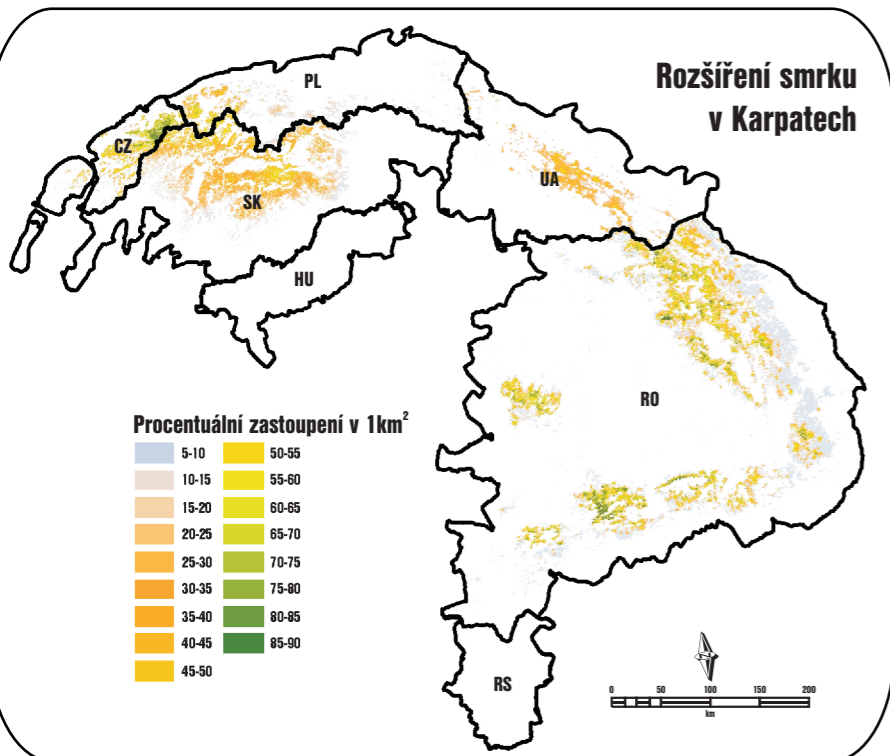
Data o rozšíření dřevin v Karpatech byla převzata z celoevropského statistického mapování dřevin na základě dat národních inventarizací lesa, prediktivního mapování a národních lesnických statistik (Brus a kol. 2011). Výsledkem jsou rastrové mapy s rozlišením 1x1 km, nesoucí informace o zastoupení dané dřeviny. Pro účely této práce byly mapy korigovány na základě dat Corine Landcover.

Klimatická data za období 1951-2007 byla převzata z databáze E-OBS (Haylok a kol. 2008). Data o budoucím klimatu (2007-2100) byla převzata z výsledků projektu ENSEMBLES (van der Linden and Mitchell, 2009). Pro potřeby vytvoření klimatických map Karpat byla použita interpolační technika krigování s externím driftem (Hudson and Wackernagel 1994, Goovaerts 2000), přičemž byla použita nadmořská výška jako podpůrná proměnná, korelována s většinou klimatických prvků. Klimatické mapy byly vytvořeny pro tři časová období - referenční klima (1961-1990), klima v blízké budoucnosti (2021-2050) a klima ve vzdálené budoucnosti (2071-2100).

Pro hodnocení dopadů změny klimatu na lesy v Karpatech byla použita série bioklimatických proměnných podle Fang a Lechowicz (2006).



Tato mapa byla vytvořena v rámci Specifického výzkumu na České zemědělské univerzitě, Fakultě lesnické a dřevařské, Katedře ochrany lesa a myslivosti



POUŽITÁ LITERATURA A ZDROJE DAT

Brus, D. J., Hengeveld, G. M., Walvoort, D. J. J., Goedhart, P. W., Heidema, A. H., Nabuurs, G. J., & Gunia, K. (2011). Statistical mapping of tree species over Europe. *European Journal of Forest Research*, 145-157

Fang, J., & Lechowicz, M. J. (2006). Climatic limits for the present distribution of beech (*Fagus L.*) species in the world. *Journal of Biogeography*, 33, 1804-1819.

Goovaerts, P. (2000). Geostatistical approaches for incorporating elevation into the spatial interpolation of rainfall. *Journal of Hydrology*, 228(1-2), 113-129.

Haylock, M. R., Hofstra, N., Klein Tank, A. M. G., Klok, E. J., Jones, P. D., & New, M. (2008). A European daily high-resolution gridded data set of surface temperature and precipitation for 1950-2006. *Journal of Geophysical Research*, 113(D20), D20119.

Hlásny, T., Barcza, Z., Fabrika, M., Balázs, B., Churkina, G., Pajtkó, J., Sedmák, R., & Turčáni, M. (2011). Climate change impacts on growth and carbon balance of forests in Central Europe. *Climate Research*, 47(3), 219-236.

Hudson, G., & Wackernagel, H. (1994). Mapping temperature using kriging with external drift: Theory and an example from Scotland. *International Journal of Climatology*, 14(1), 77-91.

Jump, A. S., Hunt, J. M., & Peñuelas, J. 2006. "Rapid climate change-related growth decline at the southern range edge of *Fagus sylvatica*." *Global Change Biology* 12(11): 2163-2174.

van der Linden, P., Mitchell, J. F. B., 2009. ENSEMBLES: Climate Change and its Impacts: Summary of research and results from the ENSEMBLES project. Met Office Hadley Centre, FitzRoy Road, Exeter EX1 3PB, UK, 160pp.

Mátyás, C., Berki, I., Czúcz, B., Gálos, B., Mórincz, N., & Raszlovits, E. (2010). Future of Beech in Southeast Europe from the Perspective of Evolutionary Ecology. *Acta Silvatica & Lignaria Hungarica*, 6, 91-110.

Dopady změny klimatu na porosty smrku (*Picea abies*) v Karpatech

Průměrná roční teplota vzduchu v období 2021-2050

Jiří Trombik, Tomáš Hlásny, Ivan Barka, Laura Dobor, Zoltán Barcza

Úvodní informace

Karpaty představují největší horské pásmo v Evropě procházející Českou republikou, Rakouskem, Slovenskem, Polskem, Maďarskem, Ukrajinou, Rumunskem a Srbskem. Na přeshraniční hodnocení zranitelnosti ekosystémů v Karpatech v důsledku očekávané změny klimatu je v současnosti zaměřeno více evropských i národních iniciativ. Zranitelnost lesů v Karpatech souvisí jak s jejich managementem, který ve více oblastech vykazuje známky neudržitelnosti, tak i s očekávanou změnou klimatu, v důsledku které dochází k ohrožení porostů suchem i změnou distribuce a populační dynamikou některých škůdců.

Smrk (*Picea abies*) je na vláhu náročná dřevina, původně rozšířená v horských oblastech severní polokoule. V současnosti je distribuční areál smrku výrazně pozmeněn. S tímto souvisí značné škody jak v souvislosti s mechanickým poškozováním větrem, sněhem a mrazem, tak i v důsledku biotických činitelů. V nižších a středních polohách může být smrk vystaven stresu suchem, což může zvýšit jeho zranitelnost vůči kůrovcům i houbovým patogenům.

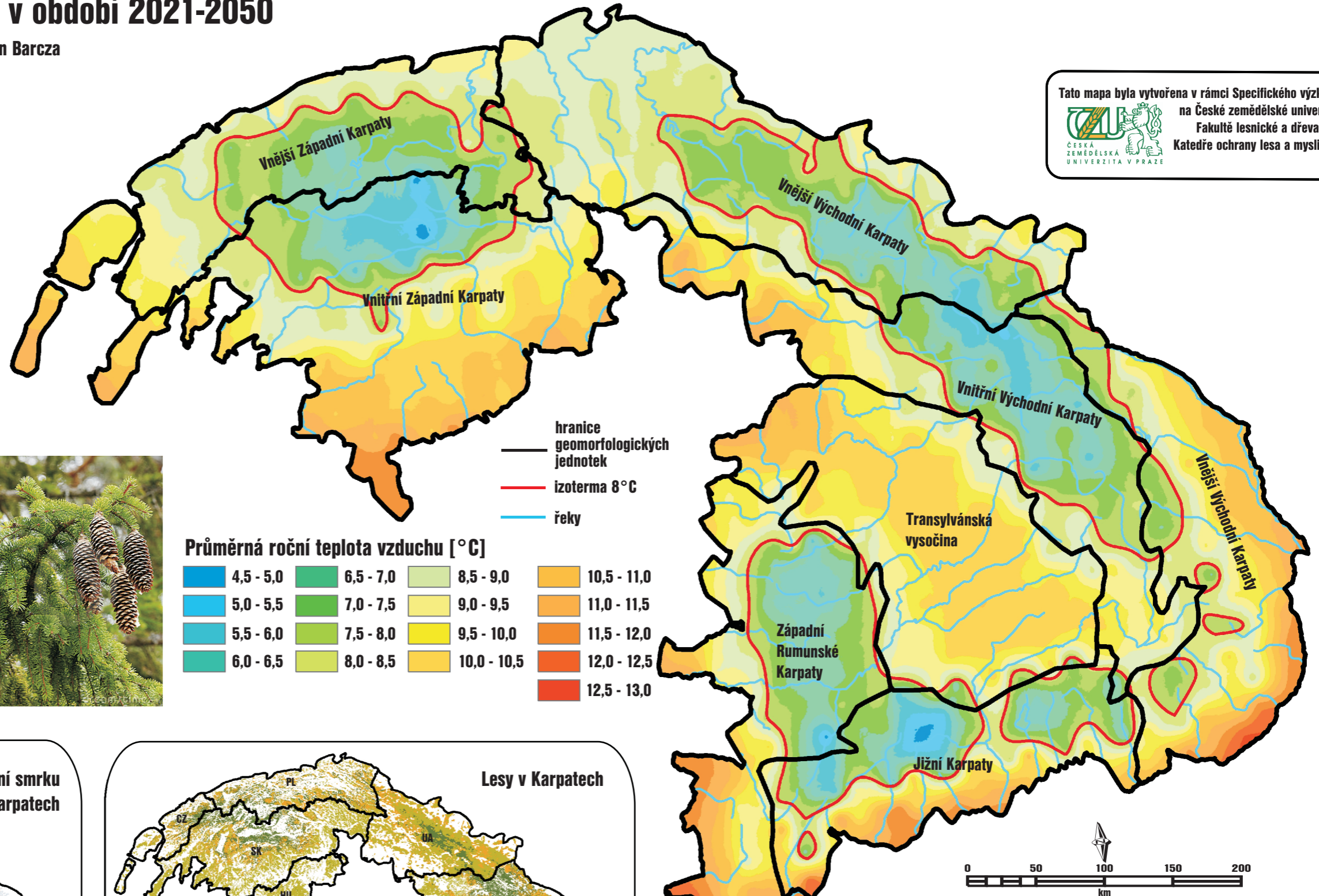
Průměrná roční teplota vzduchu, společně s teplotou nejteplejšího měsíce, je jedním z faktorů určujících horní distribuční limit dřevin. Ovlivňuje jak rozšíření dřevin na gradientu zeměpisné šířky, tak i nadmořské výšky. V souvislosti se změnou klimatu dochází ke zmiřování teplotního limitu ve větších výškách a šířkách, což může vyvolat expanzi dřevin a zlepšení produkce. Zvýšená teplota vzduchu může v chladných polohách taktéž urychlit rozklad mrtvého dřeva a opadu, a tím zvýšit dostupnost živin. V nižších nadmořských výškách je průměrná roční teplota významná z hlediska možného stresu dřevin teplem, jakož i faktor podmiňující evaporaci a dostupnost vláhy.

Použité data

Data o rozšíření dřevin v Karpatech byla převzata z celoevropského statistického mapování dřevin na základě dat národních inventarizací lesa, prediktivního mapování a národních lesnických statistik (Brus a kol. 2011). Výsledkem jsou rastrové mapy s rozlišením 1x1 km, nesoucí informace o zastoupení dané dřeviny. Pro účely této práce byly mapy korigovány na základě dat Corine Landcover.

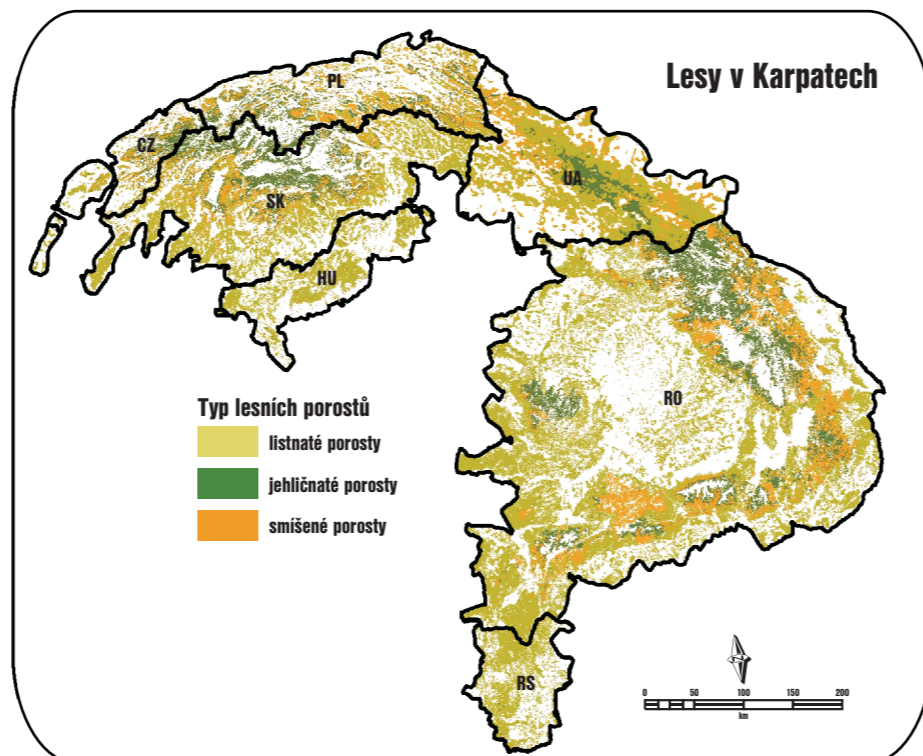
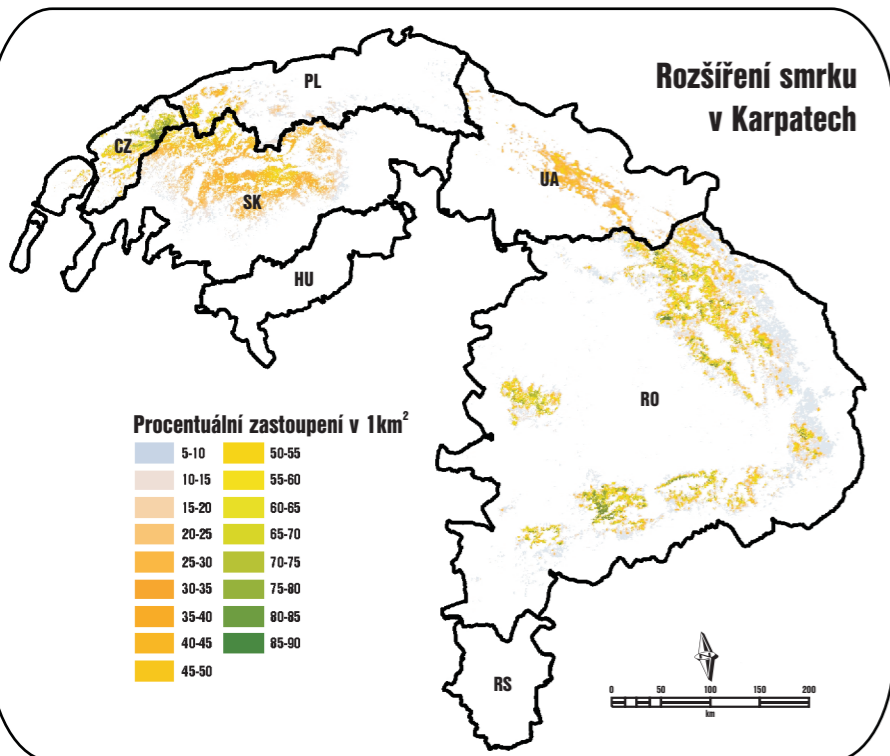
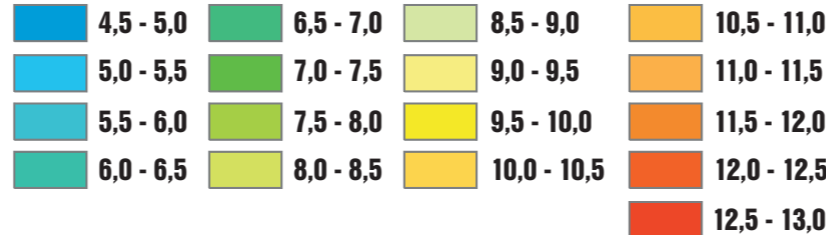
Klimatická data za období 1951-2007 byla převzata z databáze E-OBS (Haylok a kol. 2008). Data o budoucím klimatu (2007-2100) byla převzata z výsledků projektu ENSEMBLES (van der Linden and Mitchell, 2009). Pro potřeby vytvoření klimatických map Karpat byla použita interpolační technika krigování s externím driftem (Hudson and Wackernagel 1994, Goovaerts 2000), přičemž byla použita nadmořská výška jako podpůrná proměnná, korelována s většinou klimatických prvků. Klimatické mapy byly vytvořeny pro tři časová období - referenční klima (1961-1990), klima v blízké budoucnosti (2021-2050) a klima ve vzdálené budoucnosti (2071-2100).

Pro hodnocení dopadů změny klimatu na lesy v Karpatech byla použita série bioklimatických proměnných podle Fang a Lechowicz (2006).



Tato mapa byla vytvořena v rámci Specifického výzkumu na České zemědělské univerzitě, Fakultě lesnické a dřevařské, Katedře ochrany lesa a myslivosti

Průměrná roční teplota vzduchu [°C]



POUŽITÁ LITERATURA A ZDROJE DAT

Brus, D. J., Hengeveld, G. M., Walvoort, D. J. J., Goedhart, P. W., Heidema, A. H., Nabuurs, G. J., & Gunia, K. (2011). Statistical mapping of tree species over Europe. *European Journal of Forest Research*, 145-157

Fang, J., & Lechowicz, M. J. (2006). Climatic limits for the present distribution of beech (*Fagus L.*) species in the world. *Journal of Biogeography*, 33, 1804-1819.

Goovaerts, P. (2000). Geostatistical approaches for incorporating elevation into the spatial interpolation of rainfall. *Journal of Hydrology*, 228(1-2), 113-129.

Haylock, M. R., Hofstra, N., Klein Tank, A. M. G., Klok, E. J., Jones, P. D., & New, M. (2008). A European daily high-resolution gridded data set of surface temperature and precipitation for 1950-2006. *Journal of Geophysical Research*, 113(D20), D20119.

Hlásny, T., Barcza, Z., Fabrika, M., Balázs, B., Churkina, G., Pajtk, J., Sedmák, R. & Turčáni, M. (2011). Climate change impacts on growth and carbon balance of forests in Central Europe. *Climate Research*, 47(3), 219-236.

Hudson, G., & Wackernagel, H. (1994). Mapping temperature using kriging with external drift: Theory and an example from Scotland. *International Journal of Climatology*, 14(1), 77-91.

Jump, A. S., Hunt, J. M. & Peñuelas, J. 2006. "Rapid climate change-related growth decline at the southern range edge of *Fagus sylvatica*." *Global Change Biology* 12(11): 2163-2174.

van der Linden, P., Mitchell, J. F. B., 2009. ENSEMBLES: Climate Change and its Impacts: Summary of research and results from the ENSEMBLES project. Met Office Hadley Centre, FitzRoy Road, Exeter EX1 3PB, UK, 160pp.

Mátyás, C., Berki, I., Czúcz, B., Gálos, B., Möricz, N., & Raszlovits, E. (2010). Future of Beech in Southeast Europe from the Perspective of Evolutionary Ecology. *Acta Silvatica & Lignaria Hungarica*, 6, 91-110.

Dopady změny klimatu na porosty smrku (*Picea abies*) v Karpatech

Průměrná roční teplota vzduchu v období 2071-2100

Jiří Trombik, Tomáš Hlásny, Ivan Barka, Laura Dobor, Zoltán Barcza

Úvodní informace

Karpaty představují největší horské pásmo v Evropě procházející Českou republikou, Rakouskem, Slovenskem, Polskem, Maďarskem, Ukrajinou, Rumunskem a Srbskem. Na přeshraniční hodnocení zranitelnosti ekosystémů v Karpatech v důsledku očekávané změny klimatu je v současnosti zaměřeno více evropských i národních iniciativ. Zranitelnost lesů v Karpatech souvisí jak s jejich managementem, který ve více oblastech vykazuje známky neudržitelnosti, tak i s očekávanou změnou klimatu, v důsledku které dochází k ohrožení porostů suchem i změnou distribuce a populační dynamikou některých škůdců.

Smrk (*Picea abies*) je na vláhu náročná dřevina, původně rozšířená v horských oblastech severní polokoule. V současnosti je distribuční areál smrku výrazně pozmeněn. S tímto souvisí značné škody jak v souvislosti s mechanickým poškozováním větrem, sněhem a mrazem, tak i v důsledku biotických činitelů. V nižších a středních polohách může být smrk vystaven stresu suchem, což může zvýšit jeho zranitelnost vůči kůrovcům i houbovým patogenům.

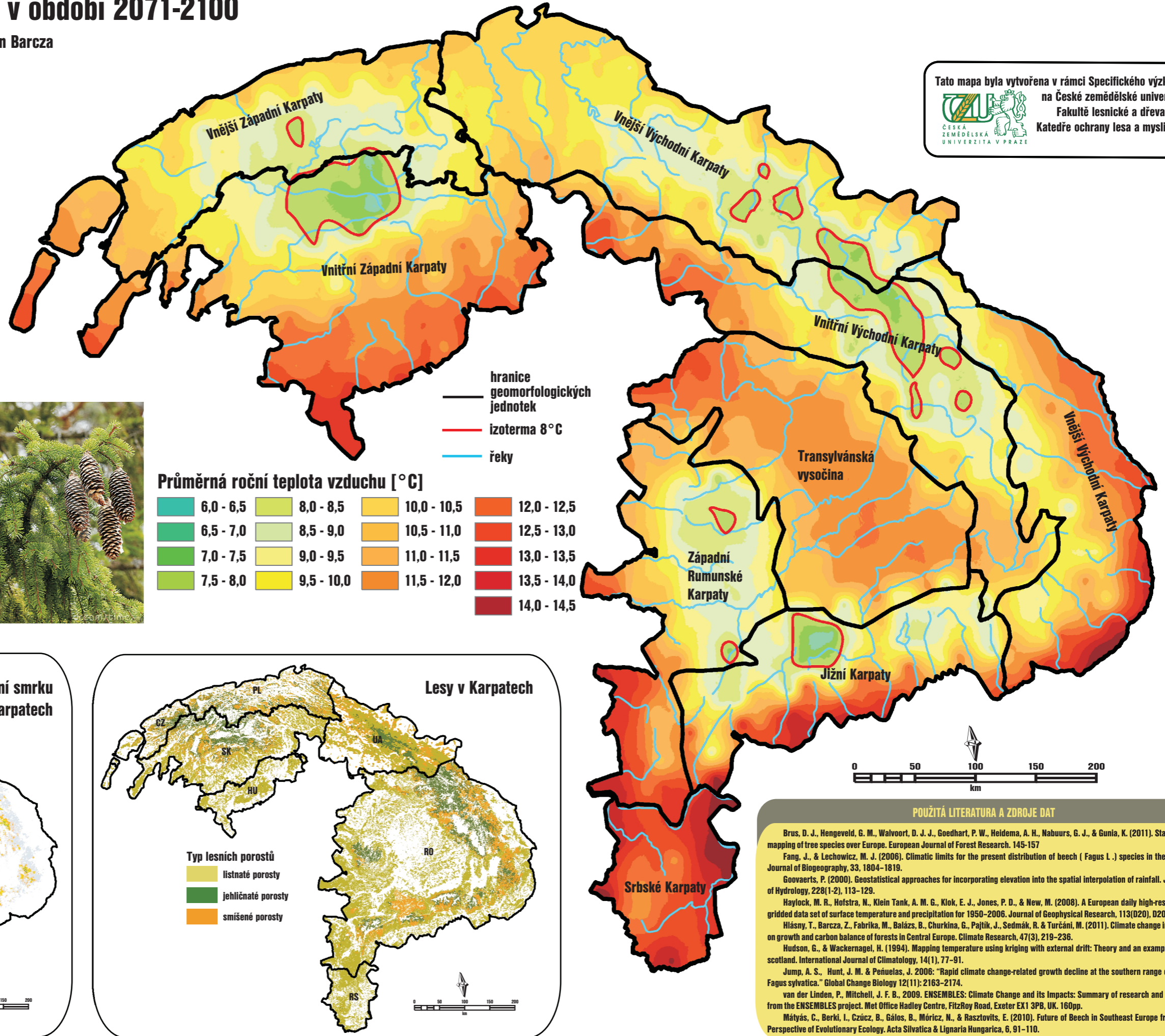
Průměrná roční teplota vzduchu, společně s teplotou nejteplejšího měsíce, je jedním z faktorů určujících horní distribuční limit dřevin. Ovlivňuje jak rozšíření dřevin na gradientu zeměpisné šířky, tak i nadmořské výšky. V souvislosti se změnou klimatu dochází ke zmiřování teplotního limitu ve větších výškách a šířkách, což může vyvolat expanzi dřevin a zlepšení produkce. Zvýšená teplota vzduchu může v chladných polohách taktéž urychlit rozklad mrtvého dřeva a opadu, a tím zvýšit dostupnost živin. V nižších nadmořských výškách je průměrná roční teplota významná z hlediska možného stresu dřevin teplem, jakož i faktor podmiňující evaporaci a dostupnost vláhy.

Použité data

Data o rozšíření dřevin v Karpatech byla převzata z celoevropského statistického mapování dřevin na základě dat národních inventarizací lesa, prediktivního mapování a národních lesnických statistik (Brus a kol. 2011). Výsledkem jsou rastrové mapy s rozlišením 1x1 km, nesoucí informace o zastoupení dané dřeviny. Pro účely této práce byly mapy korigovány na základě dat Corine Landcover.

Klimatická data za období 1951-2007 byla převzata z databáze E-OBS (Haylok a kol. 2008). Data o budoucím klimatu (2007-2100) byla převzata z výsledků projektu ENSEMBLES (van der Linden and Mitchell, 2009). Pro potřeby vytvoření klimatických map Karpat byla použita interpolační technika krigování s externím driftem (Hudson and Wackernagel 1994, Goovaerts 2000), přičemž byla použita nadmořská výška jako podpůrná proměnná, korelována s většinou klimatických prvků. Klimatické mapy byly vytvořeny pro tři časová období - referenční klima (1961-1990), klima v blízké budoucnosti (2021-2050) a klima ve vzdálené budoucnosti (2071-2100).

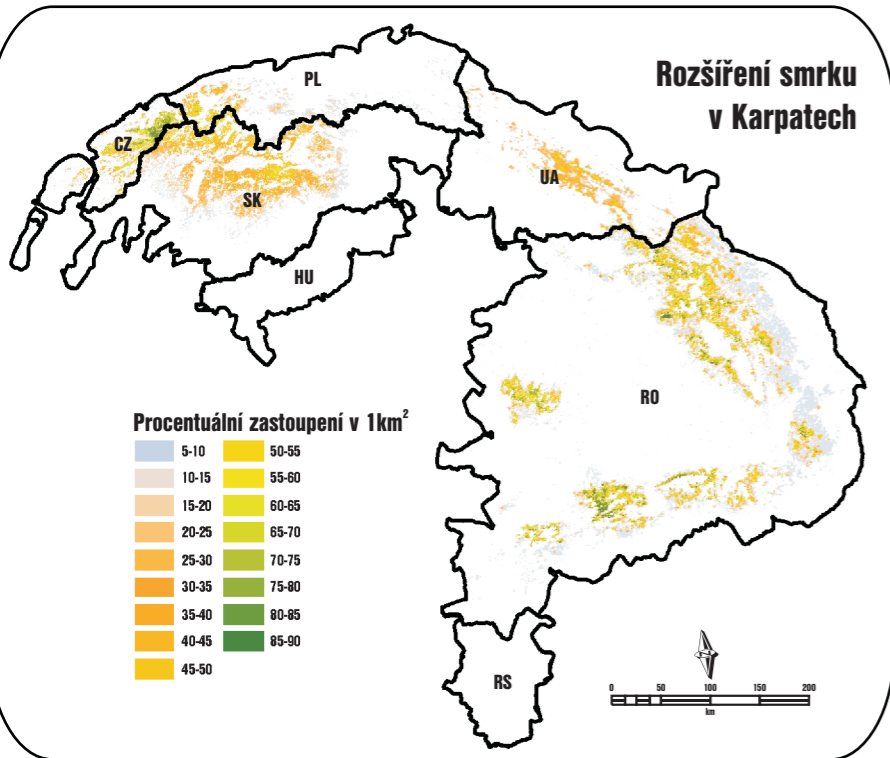
Pro hodnocení dopadů změny klimatu na lesy v Karpatech byla použita série bioklimatických proměnných podle Fang a Lechowicz (2006).



Tato mapa byla vytvořena v rámci Specifického výzkumu na České zemědělské univerzitě, Fakultě lesnické a dřevařské, Katedře ochrany lesa a myslivosti

Průměrná roční teplota vzduchu [°C]

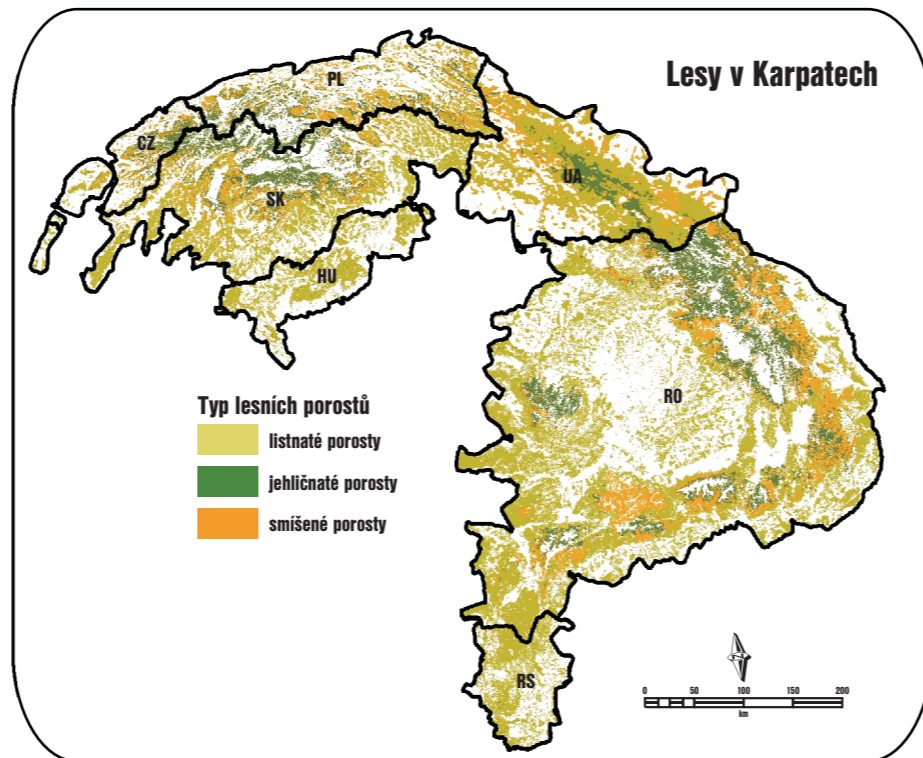
6,0 - 6,5	8,0 - 8,5	10,0 - 10,5	12,0 - 12,5
6,5 - 7,0	8,5 - 9,0	10,5 - 11,0	12,5 - 13,0
7,0 - 7,5	9,0 - 9,5	11,0 - 11,5	13,0 - 13,5
7,5 - 8,0	9,5 - 10,0	11,5 - 12,0	13,5 - 14,0
			14,0 - 14,5



Rozšíření smrku v Karpatech

Procentuální zastoupení v 1km²

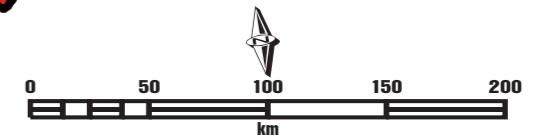
5-10	50-55
10-15	55-60
15-20	60-65
20-25	65-70
25-30	70-75
30-35	75-80
35-40	80-85
40-45	85-90
45-50	



Lesy v Karpatech

Typ lesních porostů

listnaté porosty
jehličnaté porosty
smíšené porosty



POUŽITÁ LITERATURA A ZDROJE DAT

- Brus, D. J., Hengeveld, G. M., Walvoort, D. J. J., Goedhart, P. W., Heidema, A. H., Nabuurs, G. J., & Gunia, K. (2011). Statistical mapping of tree species over Europe. *European Journal of Forest Research*, 145-157
- Fang, J., & Lechowicz, M. J. (2006). Climatic limits for the present distribution of beech (*Fagus L.*) species in the world. *Journal of Biogeography*, 33, 1804-1819.
- Goovaerts, P. (2000). Geostatistical approaches for incorporating elevation into the spatial interpolation of rainfall. *Journal of Hydrology*, 228(1-2), 113-129.
- Haylock, M. R., Hofstra, N., Klein Tank, A. M. G., Klok, E. J., Jones, P. D., & New, M. (2008). A European daily high-resolution gridded data set of surface temperature and precipitation for 1950-2006. *Journal of Geophysical Research*, 113(D20), D20119.
- Hlásny, T., Barcza, Z., Fabrika, M., Balázs, B., Churkina, G., Pajtkó, J., Sedmák, R. & Turčáni, M. (2011). Climate change impacts on growth and carbon balance of forests in Central Europe. *Climate Research*, 47(3), 219-236.
- Hudson, G., & Wackernagel, H. (1994). Mapping temperature using kriging with external drift: Theory and an example from Scotland. *International Journal of Climatology*, 14(1), 77-91.
- Jump, A. S., Hunt, J. M. & Peñuelas, J. 2006. "Rapid climate change-related growth decline at the southern range edge of *Fagus sylvatica*." *Global Change Biology* 12(11): 2163-2174.
- van der Linden, P., Mitchell, J. F. B., 2009. ENSEMBLES: Climate Change and its Impacts: Summary of research and results from the ENSEMBLES project. Met Office Hadley Centre, FitzRoy Road, Exeter EX1 3PB, UK, 160pp.
- Mátyás, C., Berki, I., Czúcz, B., Gálos, B., Mörz, N., & Raszovits, E. (2010). Future of Beech in Southeast Europe from the Perspective of Evolutionary Ecology. *Acta Silvatica & Lignaria Hungarica*, 6, 91-110.

Klimatická exponovanost smrku (*Picea abies*) v Karpatech v období 2021-2050

Změna průměrné roční teploty vzduchu v období 2021-2050 oproti období 1961-1990

Jiří Trombik, Tomáš Hlásny, Ivan Barka, Laura Dobor, Zoltán Barcza

Úvodní informace

Karpaty představují největší horské pásmo v Evropě procházející Českou republikou, Rakouskem, Slovenskem, Polskem, Maďarskem, Ukrajinou, Rumunskem a Srbskem. Na přeshraniční hodnocení zranitelnosti ekosystémů v Karpatech v důsledku očekávané změny klimatu je v současnosti zaměřeno více evropských i národních iniciativ. Zranitelnost lesů v Karpatech souvisí jak s jejich managementem, který ve více oblastech vykazuje známky neudržitelnosti, tak i s očekávanou změnou klimatu, v důsledku které dochází k ohrožení porostů suchem i změnou distribuce a populační dynamikou některých škůdců.

Smrk (*Picea abies*) je na vláhu náročná dřevina, původně rozšířená v horských oblastech severní polokoule. V současnosti je distribuční areál smrku výrazně pozmeněný. S tímto souvisí značné škody jak v souvislosti s mechanickým poškozováním větrem, sněhem a mrazem, tak i v důsledku biotických činitelů. V nižších a středních polohách může být smrk vystaven stresu suchem, což může zvýšit jeho zranitelnost vůči kůrovcům i houbovým patogenům.

Průměrná roční teplota vzduchu, společně s teplotou nejteplejšího měsíce, je jedním z faktorů určujících horní distribuční limit dřevin. Ovlivňuje jak rozšíření dřevin na gradientu zeměpisné šířky, tak i nadmořské výšky. V souvislosti se změnou klimatu dochází ke zmirňování teplotního limitu ve větších výškách a šířkách, což může vyvolat expanzi dřevin a zlepšení produkce. Zvýšená teplota vzduchu může v chladných polohách také urychlit rozklad mrtvého dřeva a opadu, a tím zvýšit dostupnost živin. V nižších nadmořských výškách je průměrná roční teplota významná z hlediska možného stresu dřevin teplem, jakož i faktor podmiňující evaporaci a dostupnost vláhy.

Použitá data

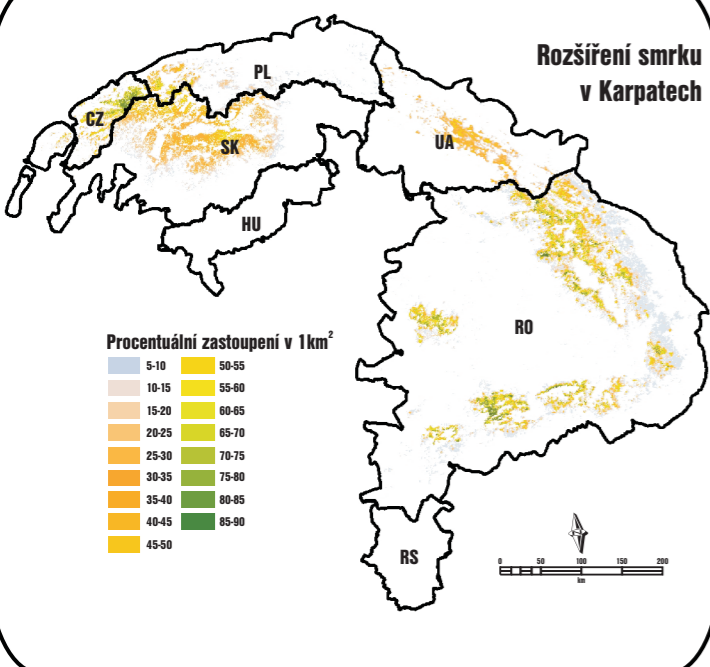
Data o rozšíření dřevin v Karpatech byla převzata z celoevropského statistického mapování dřevin na základě dat národních inventarizací lesa, prediktivního mapování a národních lesnických statistik (Brus a kol. 2011). Výsledkem jsou rastrové mapy s rozlišením 1x1 km, nesoucí informace o zastoupení dané dřeviny. Pro účely této práce byly mapy korigovány na základě dat Corine Landcover.

Klimatická data za období 1951-2007 byla převzata z databáze E-OBS (Haylock a kol. 2008). Data o budoucím klimatu (2007-2100) byla převzata z výsledků projektu ENSEMBLES (van der Linden a Mitchell, 2009). Pro potřeby vytvoření klimatických map Karpat byla použita interpolační technika krigování s externím driftem (Hudson a Wackernagel 1994, Goovaerts 2000), přičemž byla použita nadmořská výška jako podpurná proměnná korelovaná s většinou klimatických prvků. Klimatické mapy byly vytvořeny pro tři časové období – referenční klima (1961-1990), klima v blízké budoucnosti (2021-2050) a klima ve vzdálené budoucnosti (2071-2100).

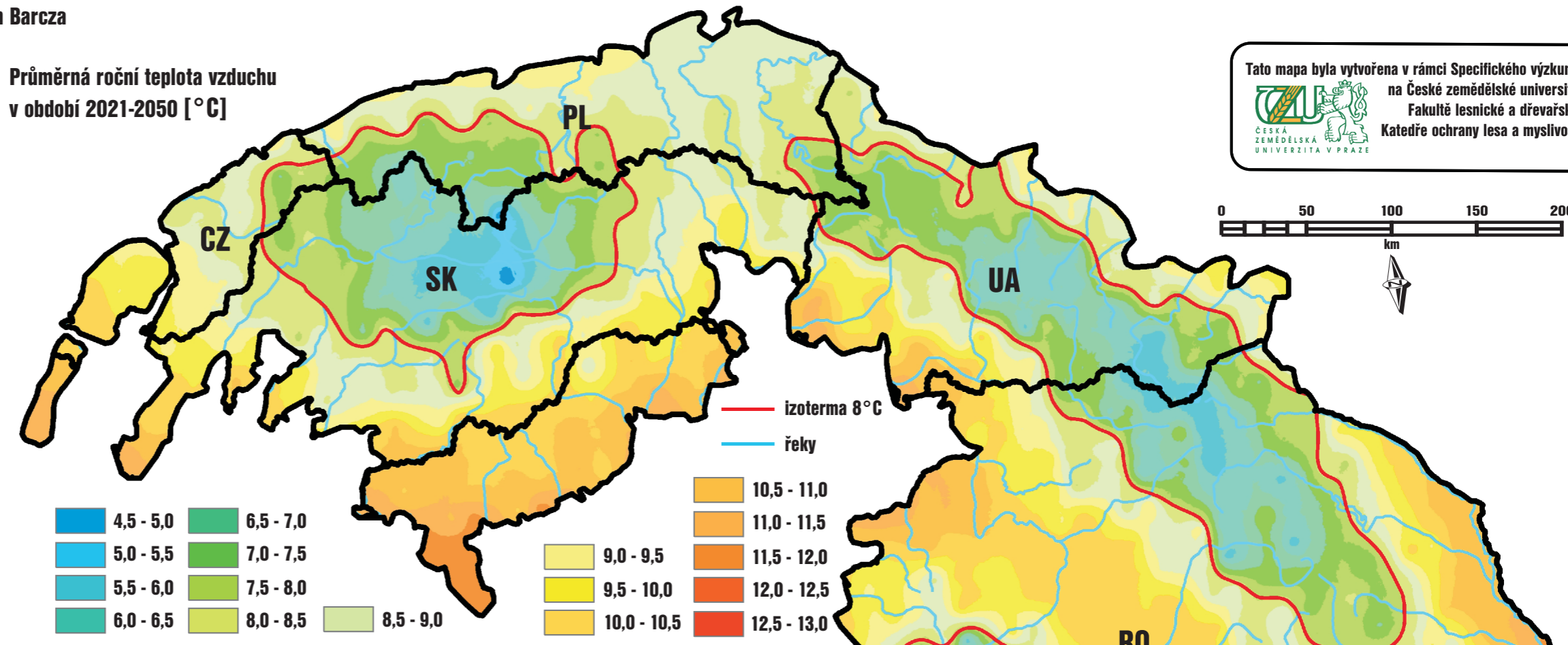
Pro hodnocení dopadů změny klimatu na lesy v Karpatech byla použita série bioklimatických proměnných podle Fang a Lechowicz (2006).



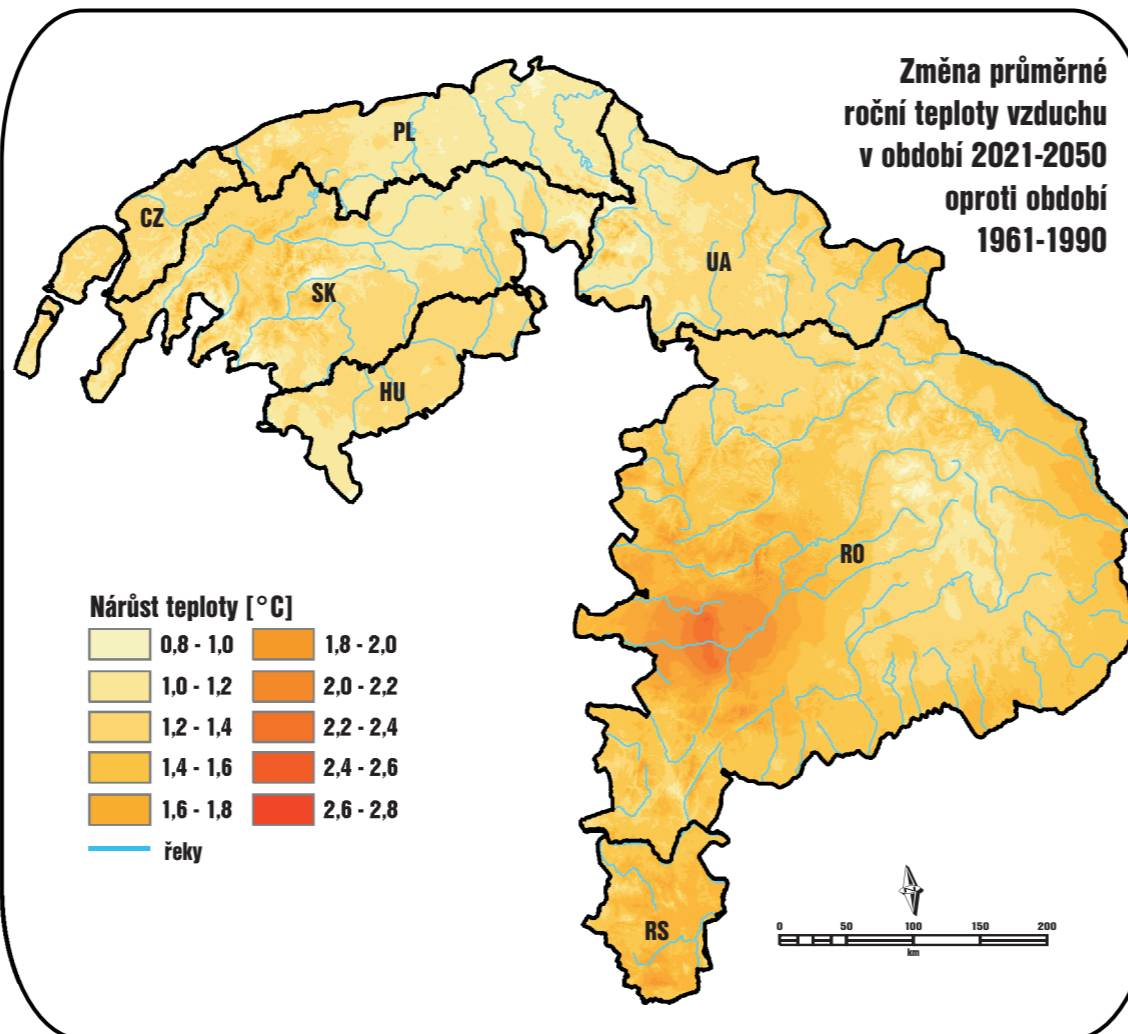
Rozšíření smrku v Karpatech



Průměrná roční teplota vzduchu v období 2021-2050 [°C]



Změna průměrné roční teploty vzduchu v období 2021-2050 oproti období 1961-1990



Tato mapa byla vytvořena v rámci Specifického výzkumu na České zemědělské univerzitě, Fakultě lesnické a dřevařské, Katedře ochrany lesa a myslivosti



POUŽITÁ LITERATURA A ZDROJE DAT

Brus, D. J., Hengeveld, G. M., Walvoort, D. J. J., Goedhart, P. W., Heidema, A. H., Nabuurs, G. J., & Gunia, K. (2011). Statistical mapping of tree species over Europe. *European Journal of Forest Research*, 145-157.

Fang, J., & Lechowicz, M. J. (2006). Climatic limits for the present distribution of beech (*Fagus L.*) species in the world. *Journal of Biogeography*, 33, 1804-1819.

Goovaerts, P. (2000). Geostatistical approaches for incorporating elevation into the spatial interpolation of rainfall. *Journal of Hydrology*, 228(1-2), 113-129.

Haylock, M. R., Hofstra, N., Klein Tank, A. M. G., Klok, E. J., Jones, P. D., & New, M. (2008). A European daily high-resolution gridded data set of surface temperature and precipitation for 1950-2006. *Journal of Geophysical Research*, 113(D20), D20119.

Hlásny, T., Barcza, Z., Fabrika, M., Balázs, B., Churkina, G., Pajtk, J., Sedmák, R. & Turčáni, M. (2011). Climate change impacts on growth and carbon balance of forests in Central Europe. *Climate Research*, 47(3), 219-236.

Hudson, G., & Wackernagel, H. (1994). Mapping temperature using kriging with external drift: Theory and an example from Scotland. *International Journal of Climatology*, 14(1), 77-91.

Jump, A. S., Hunt, J. M. & Peñuelas, J. 2006. "Rapid climate change-related growth decline at the southern range edge of *Fagus sylvatica*." *Global Change Biology* 12(11): 2163-2174.

van der Linden, P., Mitchell, J. F. B., 2009. ENSEMBLES: Climate Change and its Impacts: Summary of research and results from the ENSEMBLES project. Met Office Hadley Centre, FitzRoy Road, Exeter EX1 3PB, UK, 160pp.

Mátyás, C., Berki, I., Czúcz, B., Gálos, B., Móríc, N., & Raszlovits, E. (2010). Future of Beech in Southeast Europe from the Perspective of Evolutionary Ecology. *Acta Silvatica & Lignaria Hungarica*, 6, 91-110.

Klimatická exponovanost smrku (*Picea abies*) v Karpatech v období 2071-2100

Změna průměrné roční teploty vzduchu v období 2071-2100 oproti období 1961-1990

Jiří Trombik, Tomáš Hlásny, Ivan Barka, Laura Dobor, Zoltán Barcza

Úvodní informace

Karpaty představují největší horské pásmo v Evropě procházející Českou republikou, Rakouskem, Slovenskem, Polskem, Maďarskem, Ukrajinou, Rumunskem a Srbskem. Na přeshraniční hodnocení zranitelnosti ekosystémů v Karpatech v důsledku očekávané změny klimatu je v současnosti zaměřeno více evropských i národních iniciativ. Zranitelnost lesů v Karpatech souvisí jak s jejich managementem, který ve více oblastech vykazuje známky neudržitelnosti, tak i s očekávanou změnou klimatu, v důsledku které dochází k ohrožení porostů suchem i změnou distribuce a populační dynamikou některých škůdců.

Smrk (*Picea abies*) je na vláhu náročná dřevina, původně rozšířená v horských oblastech severní polokoule. V současnosti je distribuční areál smrku výrazně pozmeněný. S tímto souvisí značné škody jak v souvislosti s mechanickým poškozováním větrem, sněhem a mrazem, tak i v důsledku biotických činitelů. V nižších a středních polohách může být smrk vystaven stresu suchem, což může zvýšit jeho zranitelnost vůči kůrovcům i houbovým patogenům.

Průměrná roční teplota vzduchu, společně s teplotou nejteplejšího měsíce, je jedním z faktorů určujících horní distribuční limit dřevin. Ovlivňuje jak rozšíření dřevin na gradientu zeměpisné šířky, tak i nadmořské výšky. V souvislosti se změnou klimatu dochází ke zmirňování teplotního limitu ve větších výškách a šířkách, což může vyvolat expanzi dřevin a zlepšení produkce. Zvýšená teplota vzduchu může v chladných polohách také urychlit rozklad mrtvého dřeva a opadu, a tím zvýšit dostupnost živin. V nižších nadmořských výškách je průměrná roční teplota významná z hlediska možného stresu dřevin teplem, jakož i faktor podmiňující evaporaci a dostupnost vláhy.

Použitá data

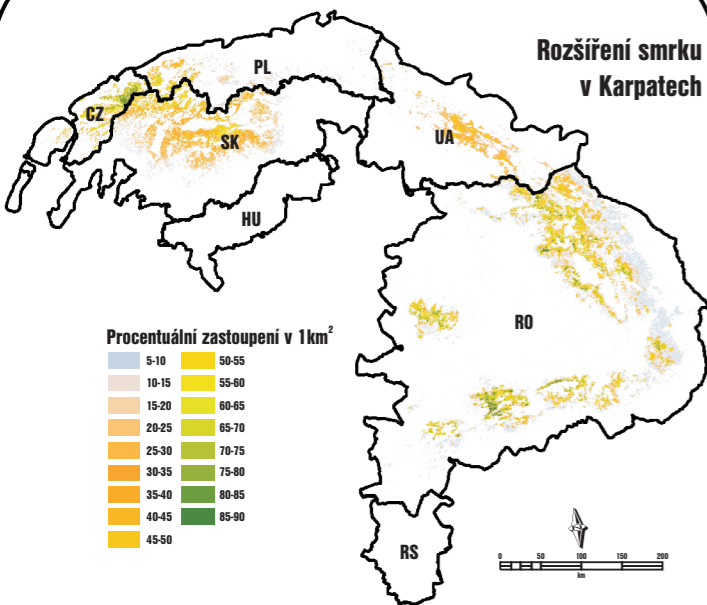
Data o rozšíření dřevin v Karpatech byla převzata z celoevropského statistického mapování dřevin na základě dat národních inventarizací lesa, prediktivního mapování a národních lesnických statistik (Brus a kol. 2011). Výsledkem jsou rastrové mapy s rozlišením 1x1 km, nesoucí informace o zastoupení dané dřeviny. Pro účely této práce byly mapy korigovány na základě dat Corine Landcover.

Klimatická data za období 1951-2007 byla převzata z databáze E-OBS (Haylock a kol. 2008). Data o budoucím klimatu (2007-2100) byla převzata z výsledků projektu ENSEMBLES (van der Linden and Mitchell, 2009). Pro potřeby vytvoření klimatických map Karpat byla použita interpolační technika krigování s externím driftem (Hudson and Wackernagel 1994, Goovaerts 2000), přičemž byla použita nadmořská výška jako podpůrná proměnná korelovaná s většinou klimatických prvků. Klimatické mapy byly vytvořeny pro tři časové období – referenční klima (1961-1990), klima v blízké budoucnosti (2021-2050) a klima ve vzdálené budoucnosti (2071-2100).

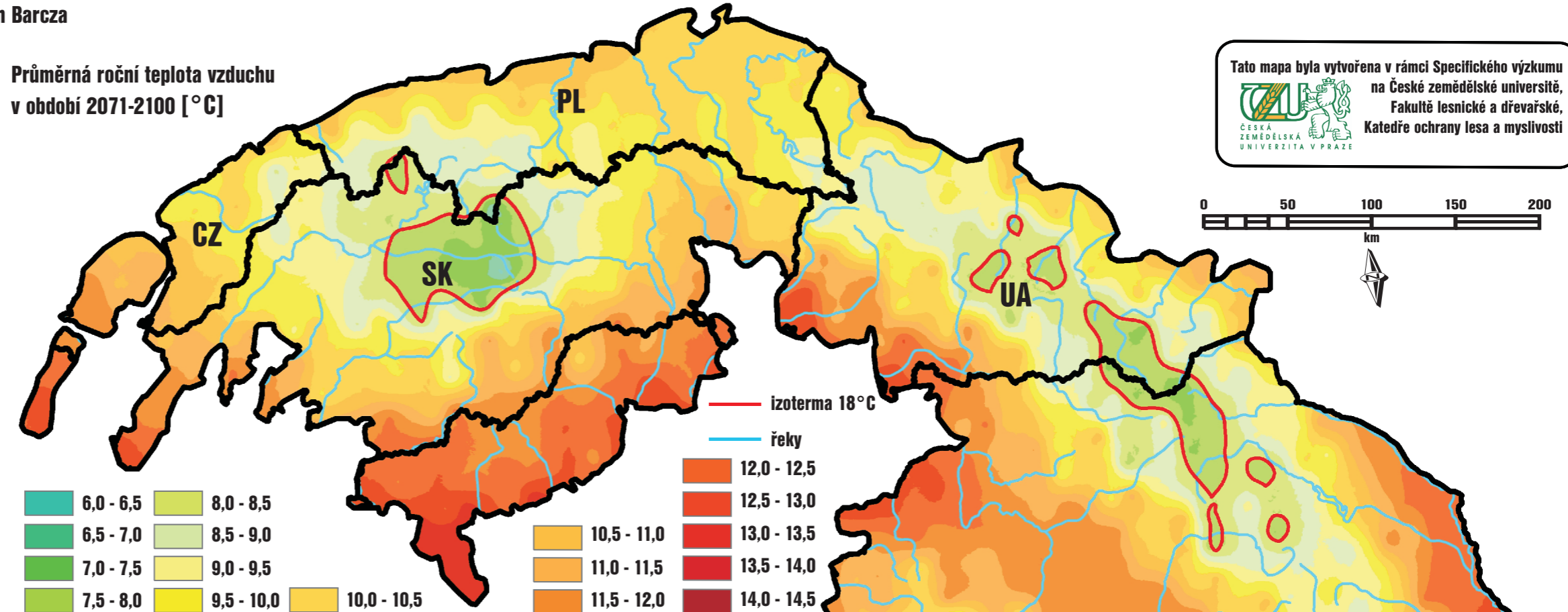
Pro hodnocení dopadů změny klimatu na lesy v Karpatech byla použita série bioklimatických proměnných podle Fang a Lechowicz (2006).



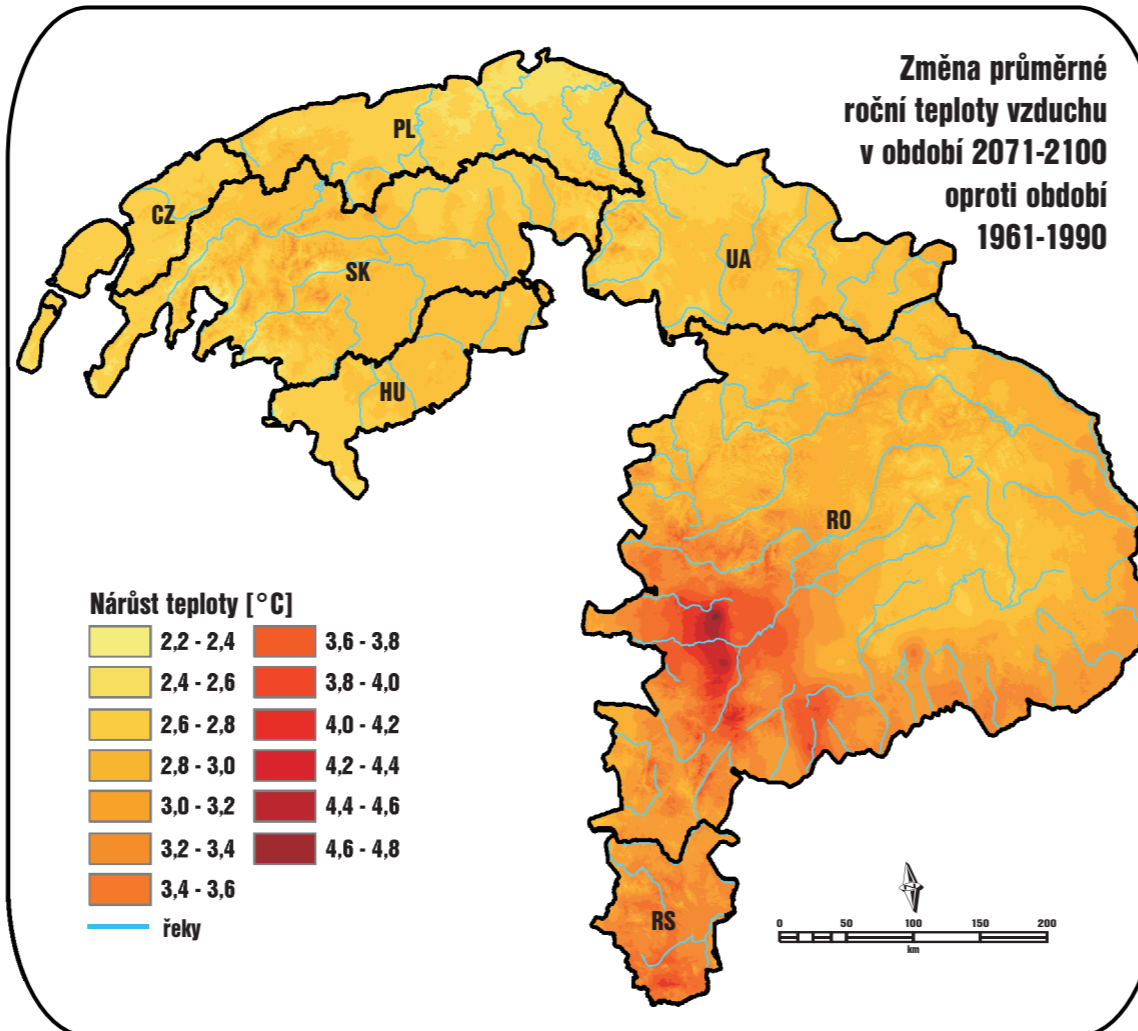
Rozšíření smrku v Karpatech



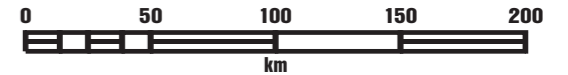
Průměrná roční teplota vzduchu v období 2071-2100 [°C]



Změna průměrné roční teploty vzduchu v období 2071-2100 oproti období 1961-1990



Tato mapa byla vytvořena v rámci Specifického výzkumu na České zemědělské univerzitě, Fakultě lesnické a dřevařské, Katedře ochrany lesa a myslivosti



POUŽITÁ LITERATURA A ZDROJE DAT

- Brus, D. J., Hengeveld, G. M., Walvoort, D. J. J., Goedhart, P. W., Heidema, A. H., Nabuurs, G. J., & Gunia, K. (2011). Statistical mapping of tree species over Europe. *European Journal of Forest Research*, 145-157
- Fang, J., & Lechowicz, M. J. (2006). Climatic limits for the present distribution of beech (*Fagus L.*) species in the world. *Journal of Biogeography*, 33, 1804-1819.
- Goovaerts, P. (2000). Geostatistical approaches for incorporating elevation into the spatial interpolation of rainfall. *Journal of Hydrology*, 228(1-2), 113-129.
- Haylock, M. R., Hofstra, N., Klein Tank, A. M. G., Klok, E. J., Jones, P. D., & New, M. (2008). A European daily high-resolution gridded data set of surface temperature and precipitation for 1950-2006. *Journal of Geophysical Research*, 113(D20), D20119.
- Hlásny, T., Barcza, Z., Fabrika, M., Balázs, B., Churkina, G., Pajtik, J., Sedmák, R. & Turčáni, M. (2011). Climate change impacts on growth and carbon balance of forests in Central Europe. *Climate Research*, 47(3), 219-236.
- Hudson, G., & Wackernagel, H. (1994). Mapping temperature using kriging with external drift: Theory and an example from Scotland. *International Journal of Climatology*, 14(1), 77-91.
- Jump, A. S., Hunt, J. M. & Peñuelas, J. 2006. "Rapid climate change-related growth decline at the southern range edge of *Fagus sylvatica*." *Global Change Biology* 12(11): 2163-2174.
- van der Linden, P., Mitchell, J. F. B., 2009. ENSEMBLES: Climate Change and its Impacts: Summary of research and results from the ENSEMBLES project. Met Office Hadley Centre, FitzRoy Road, Exeter EX1 3PB, UK, 160pp.
- Mátyás, C., Berki, I., Czúcz, B., Gálos, B., Mórinc, N., & Raszovits, E. (2010). Future of Beech in Southeast Europe from the Perspective of Evolutionary Ecology. *Acta Silvatica & Lignaria Hungarica*, 6, 91-110.