

# Dopady změny klimatu na porosty habru (*Carpinus betulus*) v Karpatech

## Kirův index mrazu v období 1961-1990

Tomáš Hlásny, Ivan Barka, Jiří Trombik, Laura Dobor, Zoltán Barcza

### Úvodní informace

Karpaty představují největší horské pásmo v Evropě procházející Českou republikou, Rakouskem, Slovenskem, Polskem, Maďarskem, Ukrajinou, Rumunskem a Srbskem. Na přeshraniční hodnocení zranitelnosti ekosystémů v Karpatech v důsledku očekávané změny klimatu je v současnosti zaměřeno více evropských i národních iniciativ. Zranitelnost lesů v Karpatech souvisí jak s jejich managementem, který ve více oblastech vykazuje známky neudržitelnosti, tak i s očekávanou změnou klimatu, v důsledku které dochází k ohrožení porostů suchem i změnou distribuce a populační dynamikou některých škůdců.

Habr (*Carpinus betulus*) je stinotná dřevina rozšířená v celých Karpatech. Upřednostňuje teplejší klima a vyskytuje se převážně v nadmořských výškách do 600 m n. m. Je považován za dřevinu snázející kontinentální klima lépe než buk. Toleruje průměrné zimní teploty až do -8 °C, v letním období však bývá také poškozován suchem. Klimatická amplituda je podobná buku a Ellenbergův klimatický koeficient se jeví jako proměnná vhodně určující distribuční limit habru. Z hlediska změny klimatu je habr možno považovat za dřevinu perspektivní, zejména z hlediska vyšší tolerance vůči suchu a nízké zranitelnosti biotickými činiteli.

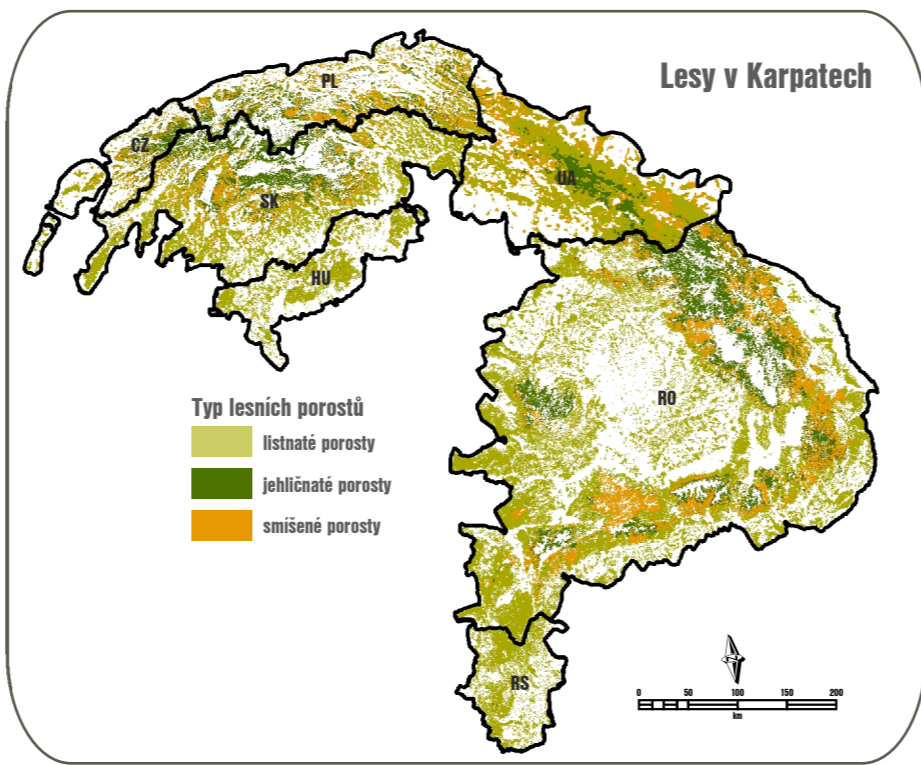
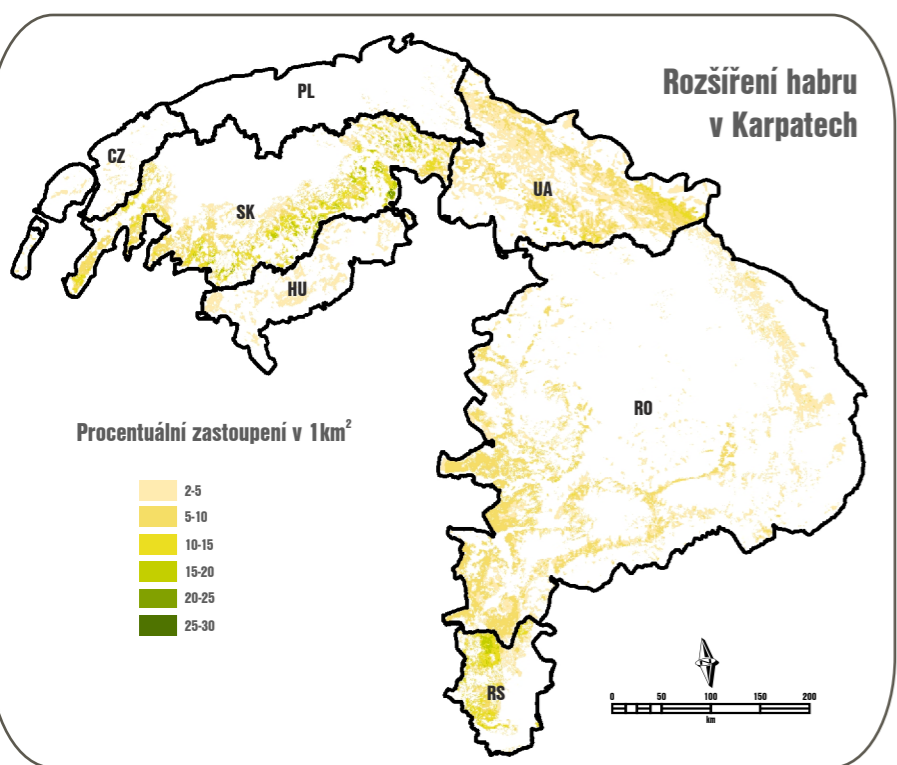
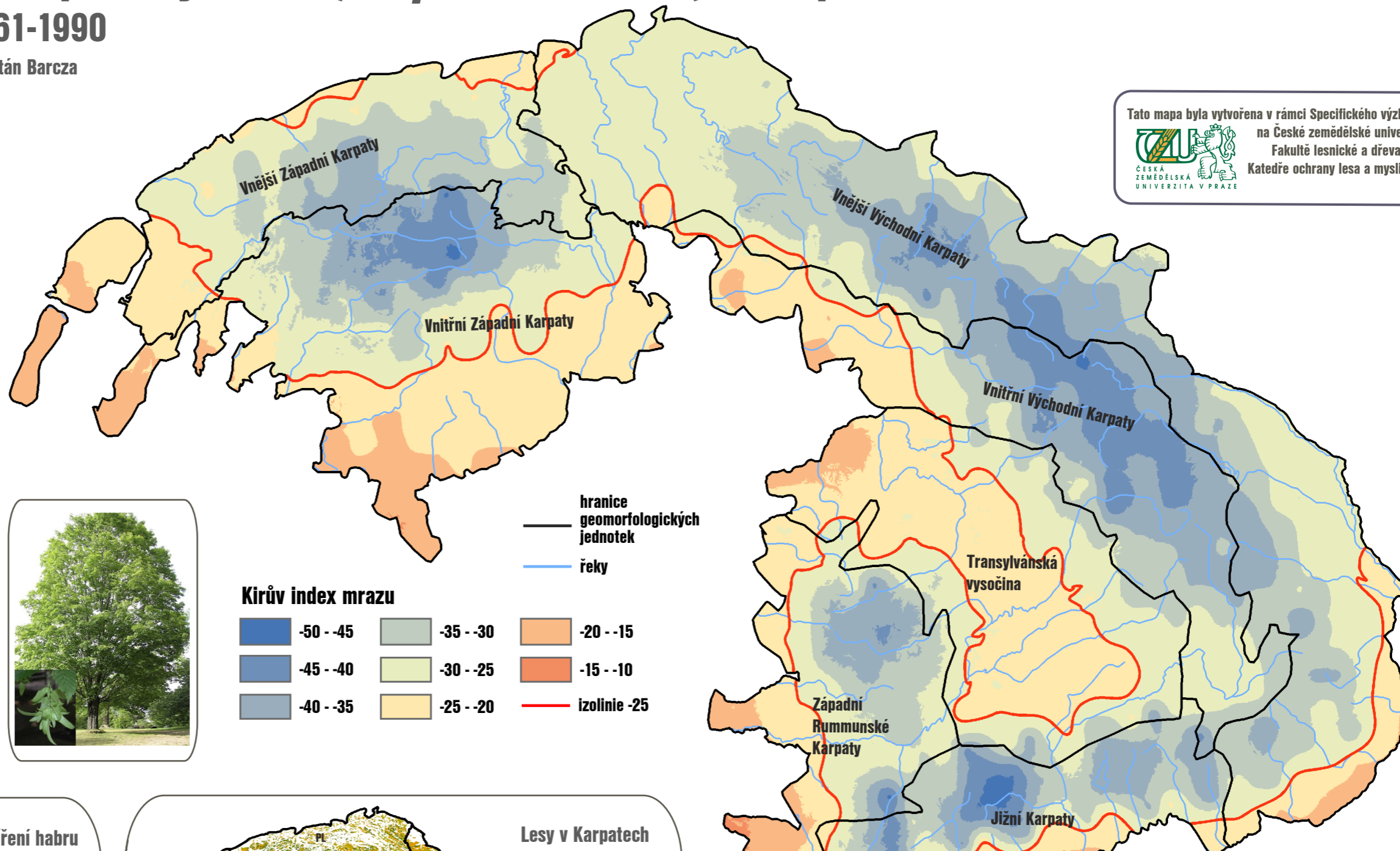
Kirův index mrazu se využívá pro vyhodnocení charakteru zimního klimatu, jelikož podle více prací jsou minimální zimní teploty jedním z faktorů ovlivňujícím distribuční limity vegetace. Minimální teploty jsou významné zejména pro formování horního distribučního limitu vegetace, a to ve smyslu nadmořské výšky i zeměpisné šířky. Kirův index mrazu kumulativně napočítává teploty pro měsíce, ve kterých je průměrná teplota vzduchu menší jako 5 °C. Obdobnou charakteristikou je kupříkladu průměrná teplota nejchladnějšího měsíce v roce.

### Použitá data

Data o rozšíření dřevin v Karpatech byla převzata z celoevropského statistického mapování dřevin na základě dat národních inventarizací lesa, prediktivního mapování a národních lesnických statistik (Brus a kol. 2011). Výsledkem jsou rastrové mapy s rozlišením 1x1 km, nesoucí informace o zastoupení dané dřeviny. Pro účely této práce byly mapy korigovány na základě dat Corine Landcover.

Klimatická data za období 1951-2007 byla převzata z databáze E-OBS (Haylok a kol. 2008). Data o budoucím klimatu (2007-2100) byla převzata z výsledků projektu ENSEMBLES (van der Linden and Mitchell, 2009). Pro potřeby vytvoření klimatických map Karpat byla použita interpolační technika krigování s externím driftem (Hudson and Wackernagel 1994, Goovaerts 2000), přičemž byla použita nadmořská výška jako podpůrná proměnná, korelována s většinou klimatických prvků. Klimatické mapy byly vytvořeny pro tři časová období – referenční klima (1961-1990), klima v blízké budoucnosti (2021-2050) a klima ve vzdálené budoucnosti (2071-2100).

Pro hodnocení dopadů změny klimatu na lesy v Karpatech byla použita série bloklimatických proměnných podle Fang a Lechowicz (2006).



Tato mapa byla vytvořena v rámci Specifického výzkumu na České zemědělské univerzitě Fakultě lesnické a dřevařské, Katedře ochrany lesa a myslivosti



### POUŽITÁ LITERATURA A ZDROJE DAT

Brus, D. J., Hengeveld, G. M., Walvoort, D. J. J., Goedhart, P. W., Heidema, A. H., Nabuurs, G. J., & Gunia, K. (2011). Statistical mapping of tree species over Europe. *European Journal of Forest Research*, 145-157

Fang, J., & Lechowicz, M. J. (2006). Climatic limits for the present distribution of beech (*Fagus L.*) species in the world. *Journal of Biogeography*, 33, 1804-1819.

Goovaerts, P. (2000). Geostatistical approaches for incorporating elevation into the spatial interpolation of rainfall. *Journal of Hydrology*, 228(1-2), 113-129.

Haylock, M. R., Hofstra, N., Klein Tank, A. M. G., Klok, E. J., Jones, P. D., & New, M. (2008). A European daily high-resolution gridded data set of surface temperature and precipitation for 1950-2006. *Journal of Geophysical Research*, 113(D20), D20119.

Hlásny, T., Barcza, Z., Fabrika, M., Balázs, B., Churkina, G., Pajtik, J., Sedmák, R., & Turčáni, M. (2011). Climate change impacts on growth and carbon balance of forests in Central Europe. *Climate Research*, 47(3), 219-236.

Hudson, G., & Wackernagel, H. (1994). Mapping temperature using kriging with external drift: Theory and an example from Scotland. *International Journal of Climatology*, 14(1), 77-91.

Jump, A. S., Hunt, J. M., & Peñuelas, J. (2006). "Rapid climate change-related growth decline at the southern range edge of *Fagus sylvatica*." *Global Change Biology* 12(11): 2163-2174.

van der Linden, P., Mitchell, J. F. B. (2009). ENSEMBLES: Climate Change and its Impacts: Summary of research and results from the ENSEMBLES project. Met Office Hadley Centre, FitzRoy Road, Exeter EX1 3PB, UK. 160pp.

Mátyás, C., Berki, I., Czúcz, B., Gálos, B., Mórlicz, N., & Rasztoivits, E. (2010). Future of Beech in Southeast Europe from the Perspective of Evolutionary Ecology. *Acta Silvatica & Lignaria Hungarica*, 6, 91-110.

# Dopady změny klimatu na porosty habru (*Carpinus betulus*) v Karpatech

## Kirův index mrazu v období 2021-2050

Tomáš Hlásny, Ivan Barka, Jiří Trombik, Laura Dobor, Zoltán Barcza

### Úvodní informace

Karpaty představují největší horské pásmo v Evropě procházející Českou republikou, Rakouskem, Slovenskem, Polskem, Maďarskem, Ukrajinou, Rumunskem a Srbskem. Na přeshraniční hodnocení zranitelnosti ekosystémů v Karpatech v důsledku očekávané změny klimatu je v současnosti zaměřeno více evropských i národních iniciativ. Zranitelnost lesů v Karpatech souvisí jak s jejich managementem, který ve více oblastech vykazuje známky neudržitelnosti, tak i s očekávanou změnou klimatu, v důsledku které dochází k ohrožení porostů suchem i změnou distribuce a populační dynamikou některých škůdců.

Habr (*Carpinus betulus*) je stinotná dřevina rozšířená v celých Karpatech. Upřednostňuje teplejší klima a vyskytuje se převážně v nadmořských výškách do 600 m n. m. Je považován za dřevinu snášející kontinentální klima lépe než buk. Toleruje průměrné zimní teploty až do  $-8^{\circ}\text{C}$ , v letním období však bývá také poškozován suchem. Klimatická amplituda je podobná buku a Ellenbergův klimatický koeficient se jeví jako proměnná vhodně určující distribuční limit habru. Z hlediska změny klimatu je habr možno považovat za dřevinu perspektivní, zejména z hlediska vyšší tolerance vůči suchu a nízké zranitelnosti biotickými činiteli.

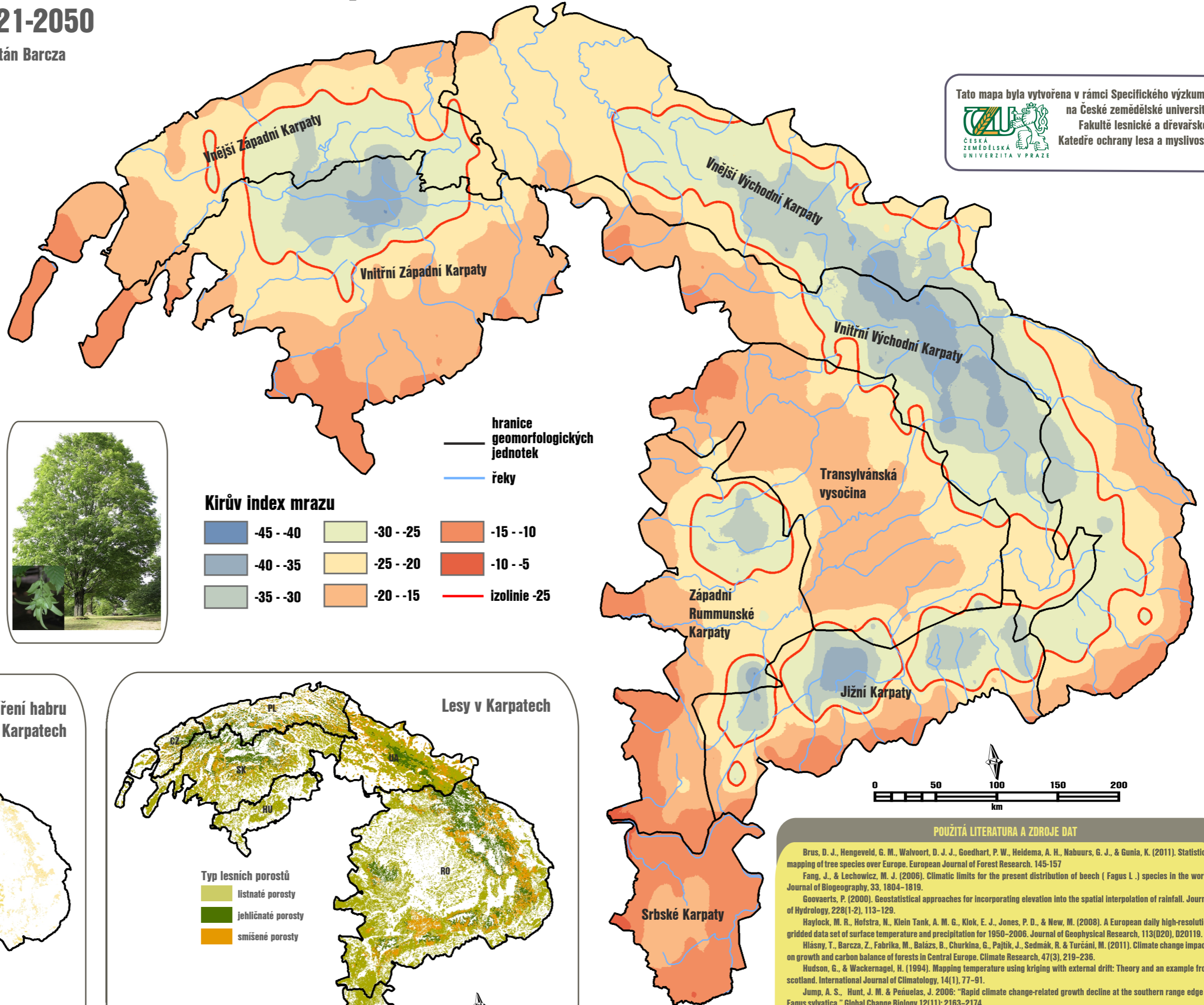
Kirův index mrazu se využívá pro vyhodnocení charakteru zimního klimatu, jelikož podle více prací jsou minimální zimní teploty jedním z faktorů ovlivňujícím distribuční limity vegetace. Minimální teploty jsou významné zejména pro formování horního distribučního limitu vegetace, a to ve smyslu nadmořské výšky i zeměpisné šířky. Kirův index mrazu kumulativně napočítává teploty pro měsíce, ve kterých je průměrná teplota vzduchu menší jako  $5^{\circ}\text{C}$ . Obdobnou charakteristikou je kupříkladu průměrná teplota nejchladnějšího měsíce v roce.

### Použitá data

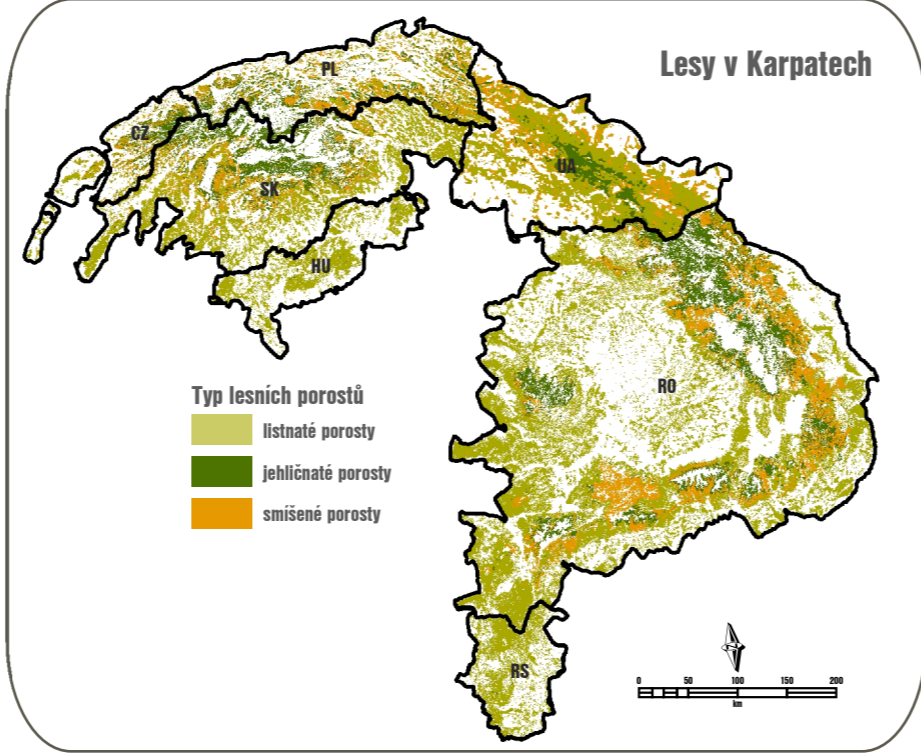
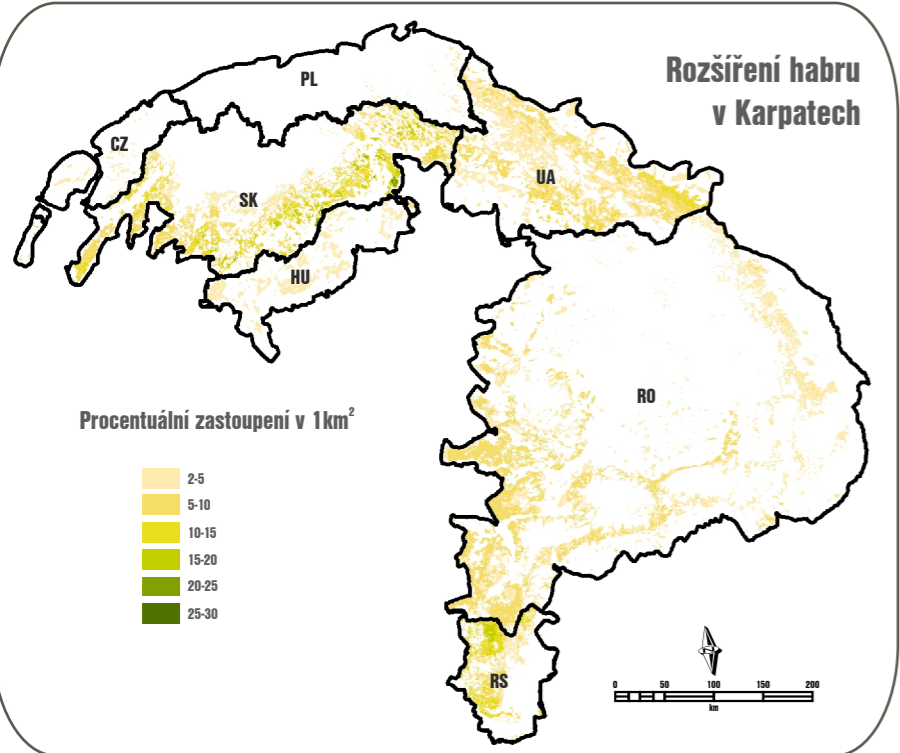
Data o rozšíření dřevin v Karpatech byla převzata z celoevropského statistického mapování dřevin na základě dat národních inventarizací lesa, prediktivního mapování a národních lesnických statistik (Brus a kol. 2011). Výsledkem jsou rastrové mapy s rozlišením 1x1 km, nesoucí informace o zastoupení dané dřeviny. Pro účely této práce byly mapy korigovány na základě dat Corine Landcover.

Klimatická data za období 1951-2007 byla převzata z databáze E-OBS (Haylok a kol. 2008). Data o budoucím klimatu (2007-2100) byla převzata z výsledků projektu ENSEMBLES (van der Linden and Mitchell, 2009). Pro potřeby vytvoření klimatických map Karpat byla použita interpolační technika krigování s externím driftem (Hudson and Wackernagel 1994, Goovaerts 2000), přičemž byla použita nadmořská výška jako podpůrná proměnná, korelována s většinou klimatických prvků. Klimatické mapy byly vytvořeny pro tři časová období – referenční klima (1961-1990), klima v blízké budoucnosti (2021-2050) a klima ve vzdálené budoucnosti (2071-2100).

Pro hodnocení dopadů změny klimatu na lesy v Karpatech byla použita série bloklimatických proměnných podle Fang a Lechowicz (2006).



Tato mapa byla vytvořena v rámci Specifického výzkumu na České zemědělské univerzitě Fakultě lesnické a dřevařské, Katedře ochrany lesa a myslivosti



### POUŽITÁ LITERATURA A ZDROJE DAT

Brus, D. J., Hengeveld, G. M., Walvoort, D. J. J., Goedhart, P. W., Heidema, A. H., Nabuurs, G. J., & Gunia, K. (2011). Statistical mapping of tree species over Europe. *European Journal of Forest Research*, 145-157

Fang, J., & Lechowicz, M. J. (2006). Climatic limits for the present distribution of beech (*Fagus L.*) species in the world. *Journal of Biogeography*, 33, 1804-1819.

Goovaerts, P. (2000). Geostatistical approaches for incorporating elevation into the spatial interpolation of rainfall. *Journal of Hydrology*, 228(1-2), 113-129.

Haylock, M. R., Hofstra, N., Klein Tank, A. M. G., Klok, E. J., Jones, P. D., & New, M. (2008). A European daily high-resolution gridded data set of surface temperature and precipitation for 1950-2006. *Journal of Geophysical Research*, 113(D20), D20119.

Hlásny, T., Barcza, Z., Fabrika, M., Balázs, B., Churkina, G., Pajtik, J., Sedmák, R., & Turčáni, M. (2011). Climate change impacts on growth and carbon balance of forests in Central Europe. *Climate Research*, 47(3), 219-236.

Hudson, G., & Wackernagel, H. (1994). Mapping temperature using kriging with external drift: Theory and an example from Scotland. *International Journal of Climatology*, 14(1), 77-91.

Jump, A. S., Hunt, J. M., & Peñuelas, J. (2006). "Rapid climate change-related growth decline at the southern range edge of *Fagus sylvatica*." *Global Change Biology* 12(11): 2163-2174.

van der Linden, P., Mitchell, J. F. B. (2009). ENSEMBLES: Climate Change and its Impacts: Summary of research and results from the ENSEMBLES project. Met Office Hadley Centre, FitzRoy Road, Exeter EX1 3PB, UK. 160pp.

Mátyás, C., Berki, I., Czúcz, B., Gálos, B., Mórlicz, N., & Rasztoivits, E. (2010). Future of Beech in Southeast Europe from the Perspective of Evolutionary Ecology. *Acta Silvatica & Lignaria Hungarica*, 6, 91-110.

# Dopady změny klimatu na porosty habru (*Carpinus betulus*) v Karpatech

## Kirův index mrazu v období 2071-2100

Tomáš Hlásny, Ivan Barka, Jiří Trombik, Laura Dobor, Zoltán Barcza

### Úvodní informace

Karpaty představují největší horské pásmo v Evropě procházející Českou republikou, Rakouskem, Slovenskem, Polskem, Maďarskem, Ukrajinou, Rumunskem a Srbskem. Na přeshraniční hodnocení zranitelnosti ekosystémů v Karpatech v důsledku očekávané změny klimatu je v současnosti zaměřeno více evropských i národních iniciativ. Zranitelnost lesů v Karpatech souvisí jak s jejich managementem, který ve více oblastech vykazuje známky neudržitelnosti, tak i s očekávanou změnou klimatu, v důsledku které dochází k ohrožení porostů suchem i změnou distribuce a populační dynamikou některých škůdců.

Habr (*Carpinus betulus*) je stínolná dřevina rozšířená v celých Karpatech. Upřednostňuje teplejší klima a vyskytuje se převážně v nadmořských výškách do 600 m n. m. Je považován za dřevinu snášející kontinentální klima lépe než buk. Toleruje průměrné zimní teploty až do -8 °C, v letním období však bývá také poškozován suchem. Klimatická amplituda je podobná buku a Ellenbergův klimatický koeficient se jeví jako proměnná vhodně určující distribuční limit habru. Z hlediska změny klimatu je habr možno považovat za dřevinu perspektivní, zejména z hlediska vyšší tolerance vůči suchu a nízké zranitelnosti biotickými činiteli.

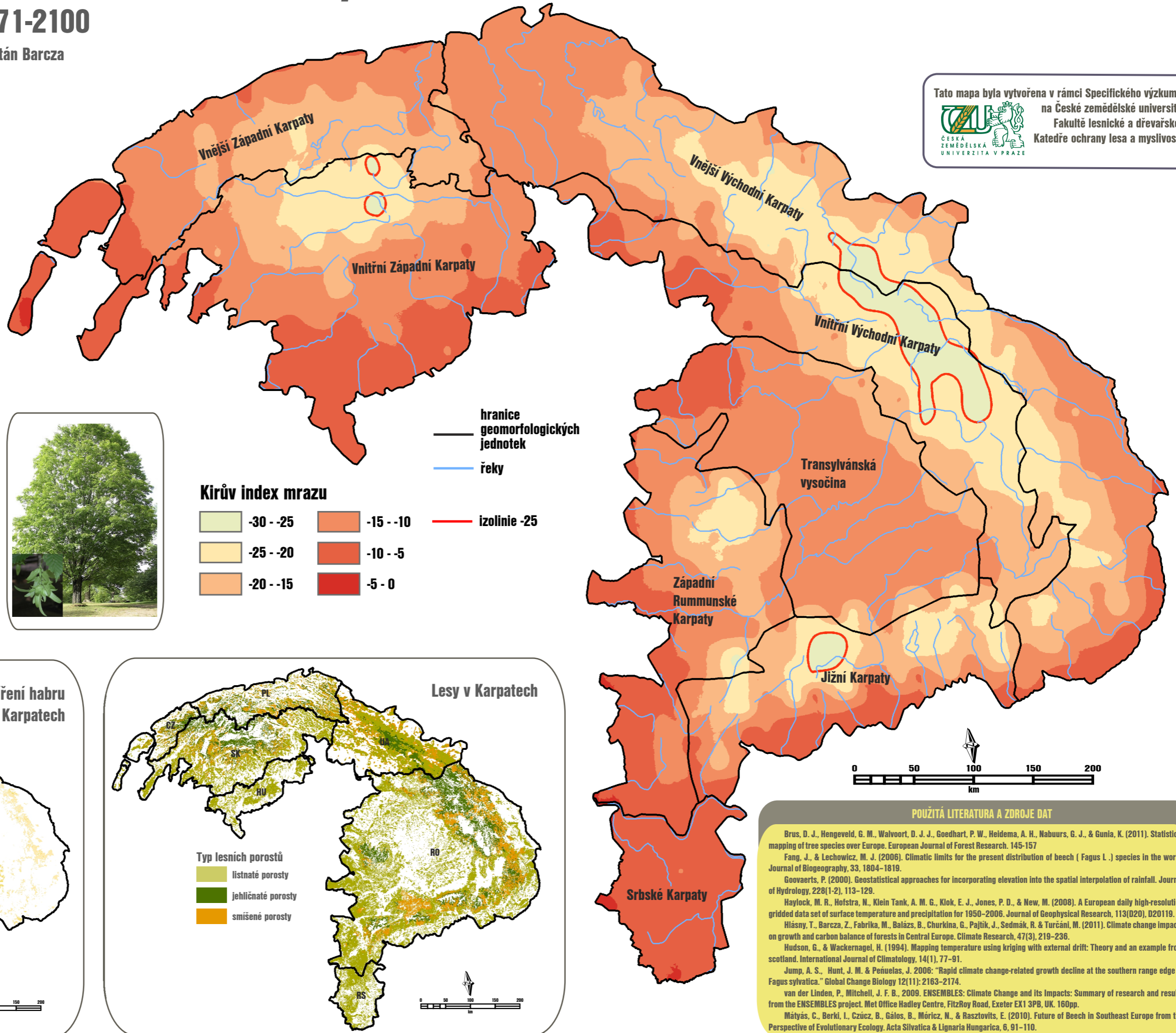
Kirův index mrazu se využívá pro vyhodnocení charakteru zimního klimatu, jelikož podle více prací jsou minimální zimní teploty jedním z faktorů ovlivňujícím distribuční limity vegetace. Minimální teploty jsou významné zejména pro formování horního distribučního limitu vegetace, a to ve smyslu nadmořské výšky i zeměpisné šířky. Kirův index mrazu kumulativně napočítává teploty pro měsíce, ve kterých je průměrná teplota vzduchu menší jako 5 °C. Obdobnou charakteristikou je kupříkladu průměrná teplota nejchladnějšího měsíce v roce.

### Použitá data

Data o rozšíření dřevin v Karpatech byla převzata z celoevropského statistického mapování dřevin na základě dat národních inventarizací lesa, prediktivního mapování a národních lesnických statistik (Brus a kol. 2011). Výsledkem jsou rastrové mapy s rozlišením 1x1 km, nesoucí informace o zastoupení dané dřeviny. Pro účely této práce byly mapy korigovány na základě dat Corine Landcover.

Klimatická data za období 1951-2007 byla převzata z databáze E-OBS (Haylok a kol. 2008). Data o budoucím klimatu (2007-2100) byla převzata z výsledků projektu ENSEMBLES (van der Linden and Mitchell, 2009). Pro potřeby vytvoření klimatických map Karpat byla použita interpolační technika krigování s externím driftem (Hudson and Wackernagel 1994, Goovaerts 2000), přičemž byla použita nadmořská výška jako podpůrná proměnná, korelována s většinou klimatických prvků. Klimatické mapy byly vytvořeny pro tři časová období - referenční klima (1961-1990), klima v blízké budoucnosti (2021-2050) a klima ve vzdálené budoucnosti (2071-2100).

Pro hodnocení dopadů změny klimatu na lesy v Karpatech byla použita série bloklimatických proměnných podle Fang a Lechowicz (2006).

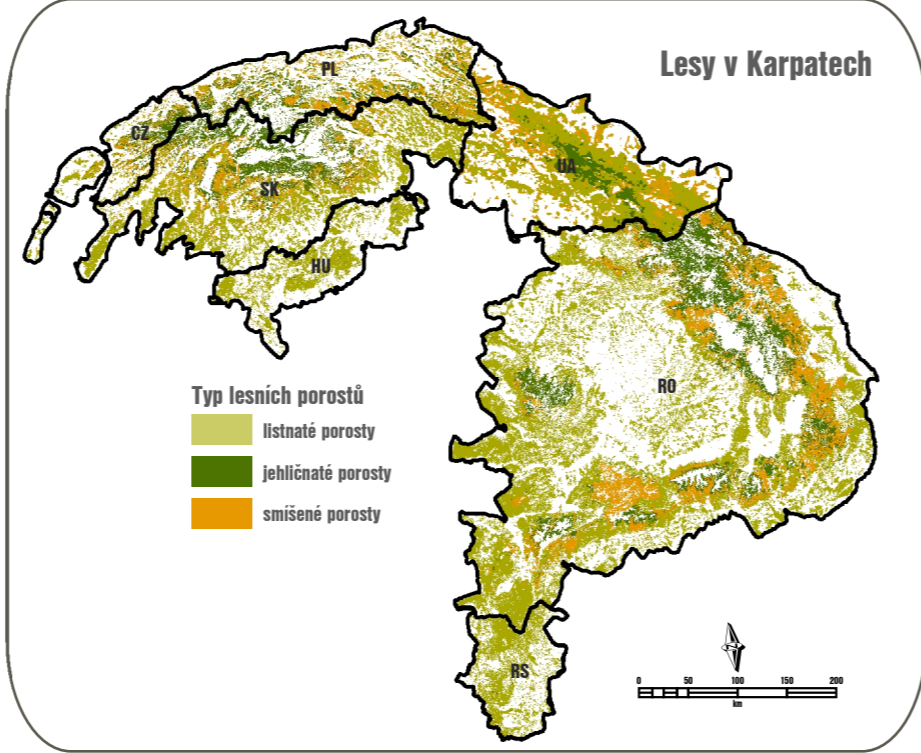
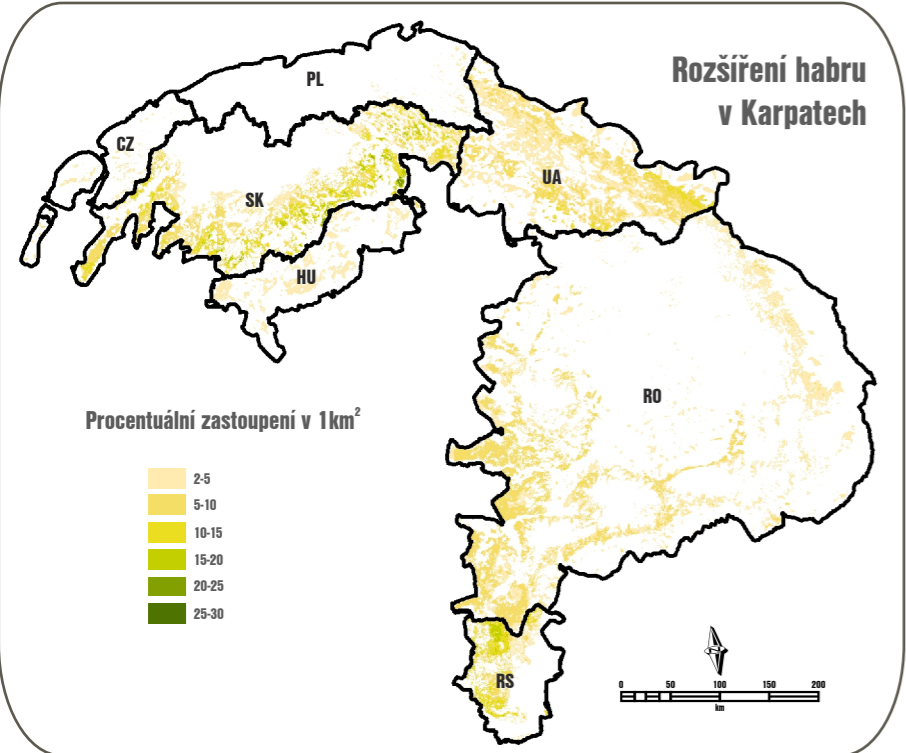


Tato mapa byla vytvořena v rámci Specifického výzkumu na České zemědělské univerzitě Fakultě lesnické a dřevařské, Katedře ochrany lesa a myslivosti



**Kirův index mrazu**

-30 - -25	-15 - -10	izolinie -25
-25 - -20	-10 - -5	
-20 - -15	-5 - 0	



**POUŽITÁ LITERATURA A ZDROJE DAT**

Brus, D. J., Hengeveld, G. M., Walvoort, D. J. J., Goedhart, P. W., Heidema, A. H., Nabuurs, G. J., & Gunia, K. (2011). Statistical mapping of tree species over Europe. *European Journal of Forest Research*, 145-157

Fang, J., & Lechowicz, M. J. (2006). Climatic limits for the present distribution of beech (*Fagus L.*) species in the world. *Journal of Biogeography*, 33, 1804-1819.

Goovaerts, P. (2000). Geostatistical approaches for incorporating elevation into the spatial interpolation of rainfall. *Journal of Hydrology*, 228(1-2), 113-129.

Haylock, M. R., Hofstra, N., Klein Tank, A. M. G., Klok, E. J., Jones, P. D., & New, M. (2008). A European daily high-resolution gridded data set of surface temperature and precipitation for 1950-2006. *Journal of Geophysical Research*, 113(D20), D20119.

Hlásny, T., Barcza, Z., Fabrika, M., Balázs, B., Churkina, G., Pajtik, J., Sedmák, R., & Turčáni, M. (2011). Climate change impacts on growth and carbon balance of forests in Central Europe. *Climate Research*, 47(3), 219-236.

Hudson, G., & Wackernagel, H. (1994). Mapping temperature using kriging with external drift: Theory and an example from Scotland. *International Journal of Climatology*, 14(1), 77-91.

Jump, A. S., Hunt, J. M., & Peñuelas, J. (2006). "Rapid climate change-related growth decline at the southern range edge of *Fagus sylvatica*." *Global Change Biology* 12(11): 2163-2174.

van der Linden, P., Mitchell, J. F. B. (2009). ENSEMBLES: Climate Change and its Impacts: Summary of research and results from the ENSEMBLES project. Met Office Hadley Centre, FitzRoy Road, Exeter EX1 3PB, UK. 160pp.

Mátyás, C., Berki, I., Czúcz, B., Gálos, B., Mórlicz, N., & Rasztoivits, E. (2010). Future of Beech in Southeast Europe from the Perspective of Evolutionary Ecology. *Acta Silvatica & Lignaria Hungarica*, 6, 91-110.

# Klimatická exponovanost habru (*Carpinus betulus*) v Karpatech v období 2021-2050

## Změna Kirova indexu mrazu v období 2021-2050 oproti období 1961-1990

Tomáš Hlásny, Ivan Barka, Jiří Trombik, Laura Dobor, Zoltán Barcza

### Úvodní informace

Karpaty představují největší horské pásmo v Evropě procházející Českou republikou, Rakouskem, Slovenskem, Polskem, Maďarskem, Ukrajinou, Rumunskem a Srbskem. Na přeshraniční hodnocení zranitelnosti ekosystémů v Karpatech v důsledku očekávané změny klimatu je v současnosti zaměřeno více evropských i národních iniciativ. Zranitelnost lesů v Karpatech souvisí jak s jejich managementem, který ve více oblastech vykazuje známky neudržitelnosti, tak i s očekávanou změnou klimatu, v důsledku které dochází k ohrožení porostů suchem i změnou distribuce a populační dynamikou některých škůdců.

Habr (*Carpinus betulus*) je stinomilná dřevina rozšířená v celých Karpatech. Upřednostňuje teplejší klima a vyskytuje se převážně v nadmořských výškách do 600 m n. m. Je považována za dřevinu snášející kontinentální klima lépe než buk. Toleruje průměrné zimní teploty až do -8°C, v letním období však bývá také poškozována suchem. Klimatická amplituda je podobná buku a Ellenbergův klimatický koeficient se jeví jako proměnná vhodně určující distribuční limit habru. Z hlediska změny klimatu je habr možno považovat za dřevinu perspektivní, zejména z hlediska vyšší tolerance vůči suchu a nízké zranitelnosti biotickými činiteli.

Kirův index mrazu se využívá pro vyhodnocení charakteru zimního klimatu, jelikož podle více prací jsou minimální zimní teploty jedním z faktorů ovlivňujícím distribuční limity vegetace. Minimální teploty jsou významné zejména pro formování horního distribučního limitu vegetace, a to ve smyslu nadmořské výšky i zeměpisné šířky. Kirův index mrazu kumulativně napočítává teploty pro měsíce, ve kterých je průměrná teplota vzduchu menší jako 5°C. Obdobnou charakteristikou je kupříkladu průměrná teplota nejchladnějšího měsíce v roce.

### Použitá data

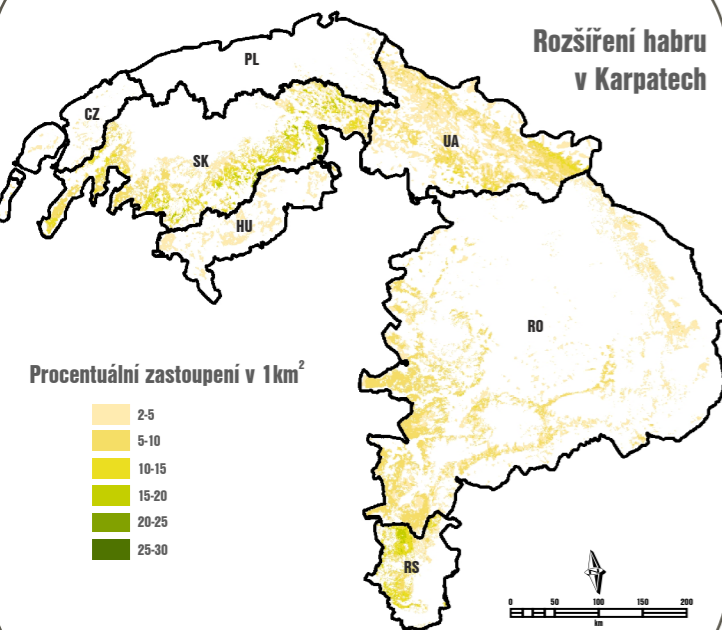
Data o rozšíření dřevin v Karpatech byla převzata z celoevropského statistického mapování dřevin na základě dat národních inventarizací lesa, prediktivního mapování a národních lesnických statistik (Brus a kol. 2011). Výsledkem jsou rastrové mapy s rozlišením 1x1 km, nesoucí informace o zastoupení dané dřeviny. Pro účely této práce byly mapy korigovány na základě dat Corine Landcover.

Klimatická data za období 1951-2007 byla převzata z databáze E-OBS (Haylock a kol. 2008). Data o budoucím klimatu (2007-2100) byla převzata z výsledků projektu ENSEMBLES (van der Linden and Mitchell, 2009). Pro potřeby vytvoření klimatických map Karpat byla použita interpolační technika krigování s externím driftem (Hudson and Wackernagel 1994, Goovaerts 2000), přičemž byla použita nadmořská výška jako podpůrná proměnná korelována s většinou klimatických prvků. Klimatické mapy byly vytvořeny pro tři časové období - referenční klima (1961-1990), klima v blízké budoucnosti (2021-2050) a klima ve vzdálené budoucnosti (2071-2100).

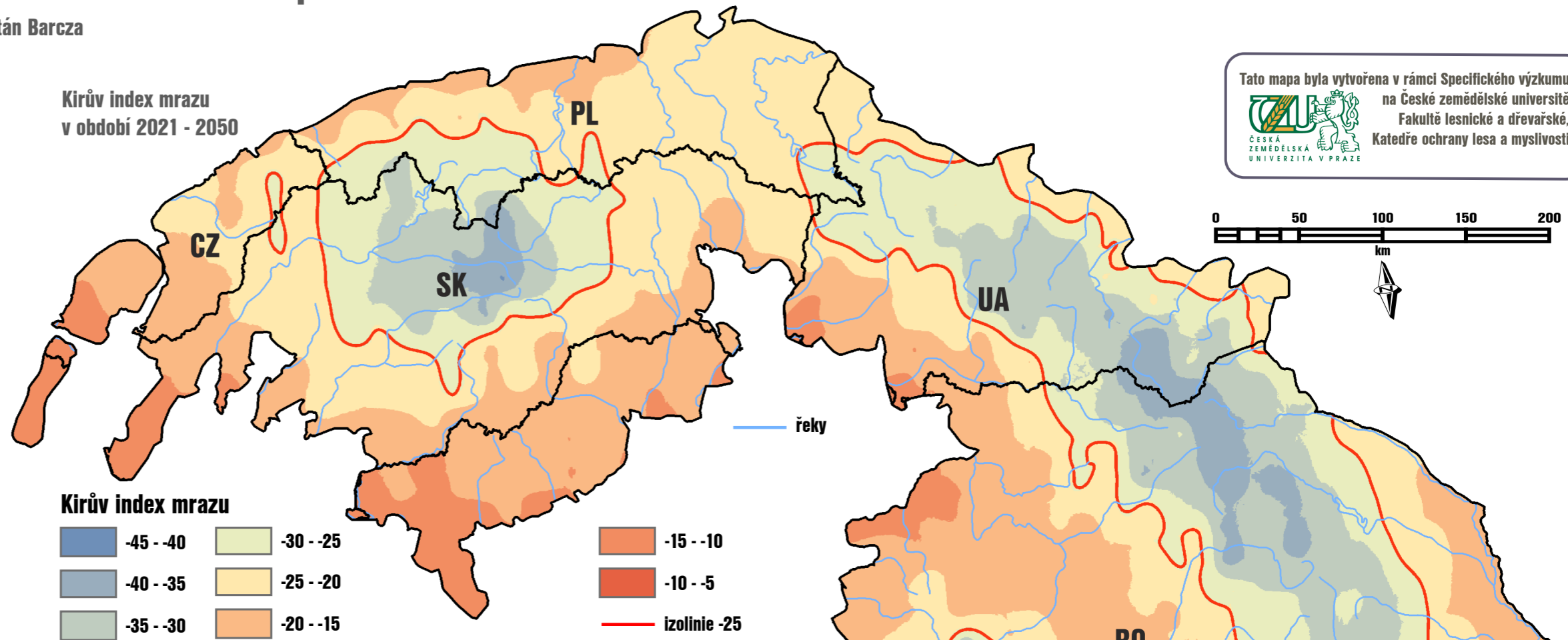
Pro hodnocení dopadů změny klimatu na lesy v Karpatech byla použita série bioklimatických proměnných podle Fang a Lechowicz (2006).



### Rozšíření habru v Karpatech

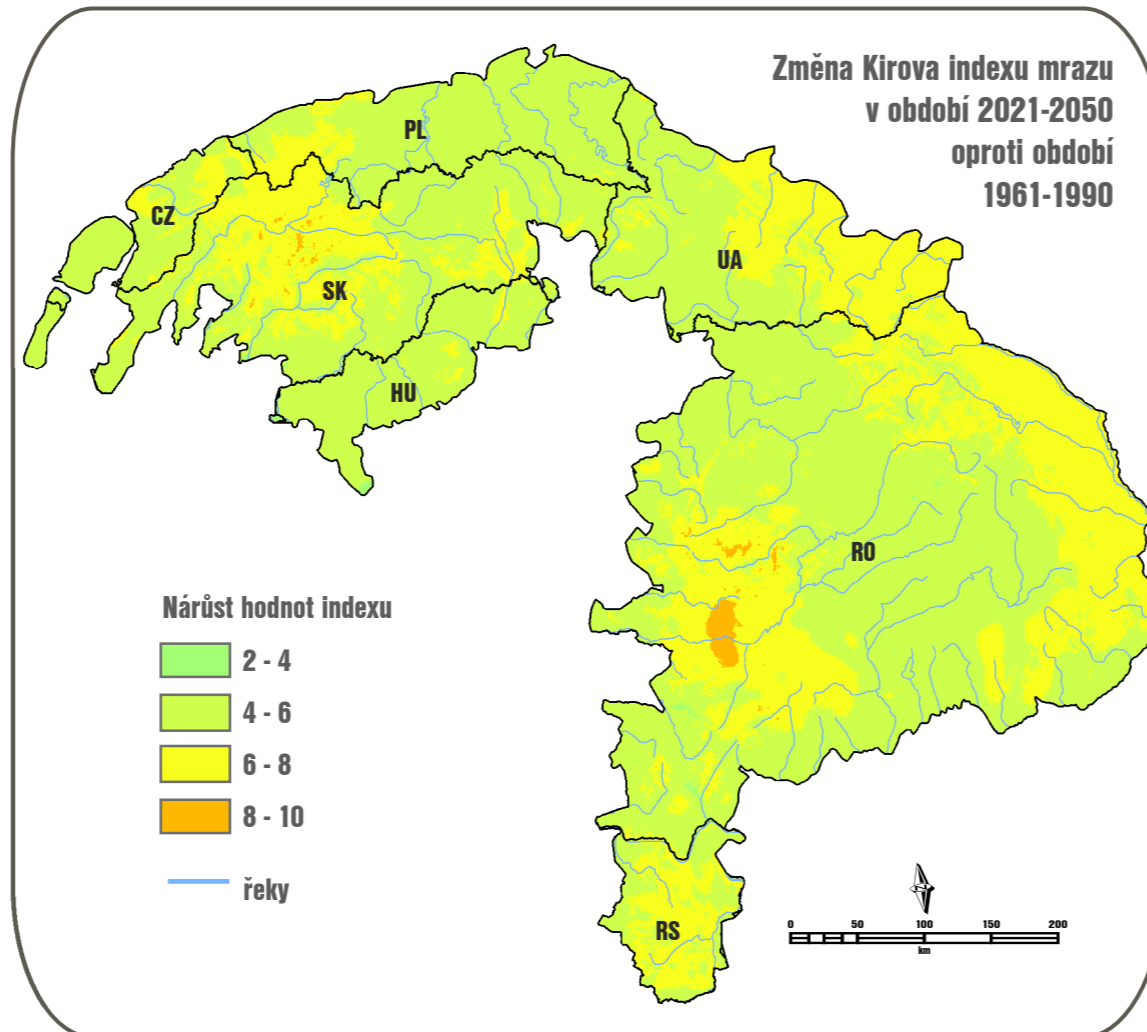


### Kirův index mrazu v období 2021 - 2050



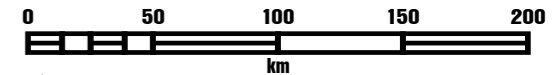
### Kirův index mrazu

### Změna Kirova indexu mrazu v období 2021-2050 oproti období 1961-1990



### Nárůst hodnot indexu

Tato mapa byla vytvořena v rámci Specifického výzkumu na České zemědělské univerzitě Fakultě lesnické a dřevařské, Katedře ochrany lesa a myslivosti



### POUŽITÁ LITERATURA A ZDROJE DAT

Brus, D. J., Hengeveld, G. M., Walvoort, D. J. J., Goedhart, P. W., Heidema, A. H., Nabuurs, G. J., & Gunia, K. (2011). Statistical mapping of tree species over Europe. *European Journal of Forest Research*, 145-157

Fang, J., & Lechowicz, M. J. (2006). Climatic limits for the present distribution of beech (*Fagus L.*) species in the world. *Journal of Biogeography*, 33, 1804-1819.

Goovaerts, P. (2000). Geostatistical approaches for incorporating elevation into the spatial interpolation of rainfall. *Journal of Hydrology*, 228(1-2), 113-129.

Haylock, M. R., Hofstra, N., Klein Tank, A. M. G., Klok, E. J., Jones, P. D., & New, M. (2008). A European daily high-resolution gridded data set of surface temperature and precipitation for 1950-2006. *Journal of Geophysical Research*, 113(D20), D20119.

Hlásny, T., Barcza, Z., Fabrika, M., Balázs, B., Churkina, G., Pajtik, J., Sedmák, R. & Turčáni, M. (2011). Climate change impacts on growth and carbon balance of forests in Central Europe. *Climate Research*, 47(3), 219-236.

Hudson, G., & Wackernagel, H. (1994). Mapping temperature using kriging with external drift: Theory and an example from Scotland. *International Journal of Climatology*, 14(1), 77-91.

Jump, A. S., Hunt, J. M. & Peñuelas, J. 2006. "Rapid climate change-related growth decline at the southern range edge of *Fagus sylvatica*." *Global Change Biology* 12(11): 2163-2174.

van der Linden, P., Mitchell, J. F. B., 2009. ENSEMBLES: Climate Change and its Impacts: Summary of research and results from the ENSEMBLES project. Met Office Hadley Centre, FitzRoy Road, Exeter EX1 3PB, UK. 160pp.

Mátyás, C., Berki, I., Czúcz, B., Gálos, B., Möricz, N., & Rasztovits, E. (2010). Future of Beech in Southeast Europe from the Perspective of Evolutionary Ecology. *Acta Silvatica & Lignaria Hungarica*, 6, 91-110.

# Klimatická exponovanost habru (*Carpinus betulus*) v Karpatech v období 2071-2100

## Změna Kirova indexu mrazu v období 2071-2100 oproti období 1961-1990

Tomáš Hlásny, Ivan Barka, Jiří Trombik, Laura Dobor, Zoltán Barcza

### Úvodní informace

Karpaty představují největší horské pásmo v Evropě procházející Českou republikou, Rakouskem, Slovenskem, Polskem, Maďarskem, Ukrajinou, Rumunskem a Srbskem. Na přeshraniční hodnocení zranitelnosti ekosystémů v Karpatech v důsledku očekávané změny klimatu je v současnosti zaměřeno více evropských i národních iniciativ. Zranitelnost lesů v Karpatech souvisí jak s jejich managementem, který ve více oblastech vykazuje známky neudržitelnosti, tak i s očekávanou změnou klimatu, v důsledku které dochází k ohrožení porostů suchem i změnou distribuce a populační dynamikou některých škůdců.

Habr (*Carpinus betulus*) je stínomilná dřevina rozšířená v celých Karpatech. Upřednostňuje teplejší klima a vyskytuje se převážně v nadmořských výškách do 600 m n. m. Je považována za dřevinu snášející kontinentální klima lépe než buk. Toleruje průměrné zimní teploty až do -8°C, v letním období však bývá také poškozována suchem. Klimatická amplituda je podobná buku a Ellenbergův klimatický koeficient se jeví jako proměnná vhodně určující distribuční limit habru. Z hlediska změny klimatu je habr možno považovat za dřevinu perspektivní, zejména z hlediska vyšší tolerance vůči suchu a nízké zranitelnosti biotickými činiteli.

Kirův index mrazu se využívá pro vyhodnocení charakteru zimního klimatu, jelikož podle více prací jsou minimální zimní teploty jedním z faktorů ovlivňujícím distribuční limity vegetace. Minimální teploty jsou významné zejména pro formování horního distribučního limitu vegetace, a to ve smyslu nadmořské výšky i zeměpisné šířky. Kirův index mrazu kumulativně napočítává teploty pro měsíce, ve kterých je průměrná teplota vzduchu menší jako 5°C. Obdobnou charakteristikou je kupříkladu průměrná teplota nejchladnějšího měsíce v roce.

### Použitá data

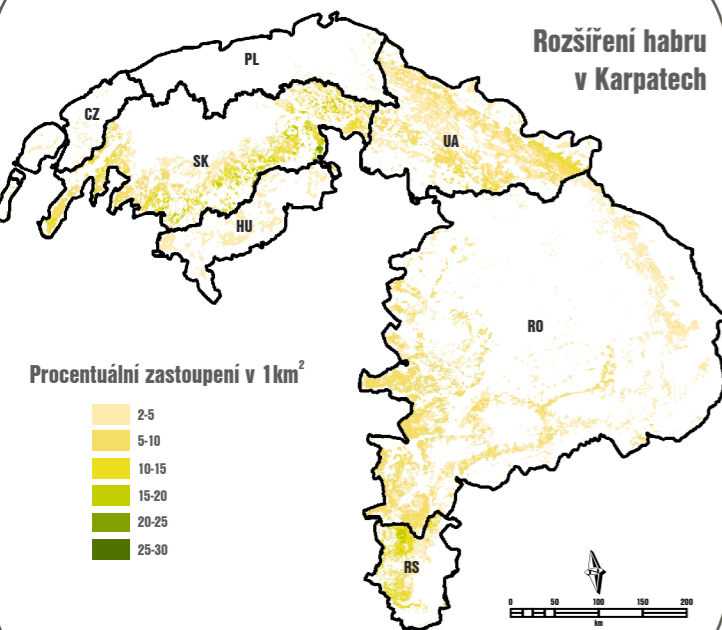
Data o rozšíření dřevin v Karpatech byla převzata z celoevropského statistického mapování dřevin na základě dat národních inventarizací lesa, prediktivního mapování a národních lesnických statistik (Bruz a kol. 2011). Výsledkem jsou rastrové mapy s rozlišením 1x1 km, nesoucí informace o zastoupení dané dřeviny. Pro účely této práce byly mapy korigovány na základě dat Corine Landcover.

Klimatická data za období 1951-2007 byla převzata z databáze E-OBS (Haylok a kol. 2008). Data o budoucím klimatu (2007-2100) byla převzata z výsledků projektu ENSEMBLES (van der Linden and Mitchell, 2009). Pro potřeby vytvoření klimatických map Karpat byla použita interpolační technika krígování s externím driftem (Hudson and Wackernagel 1994, Goovaerts 2000), přičemž byla použita nadmořská výška jako podpůrná proměnná korelována s většinou klimatických prvků. Klimatické mapy byly vytvořeny pro tři časové období - referenční klima (1961-1990), klima v blízké budoucnosti (2021-2050) a klima ve vzdálené budoucnosti (2071-2100).

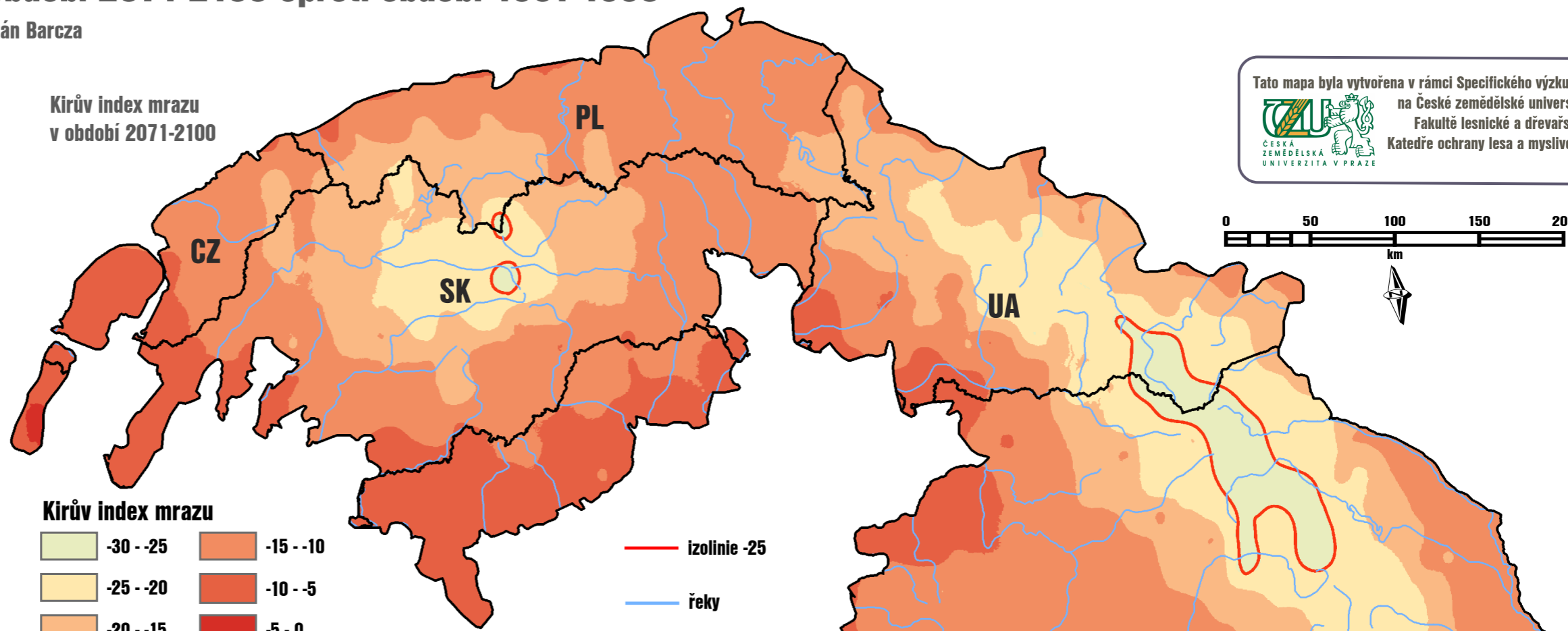
Pro hodnocení dopadů změny klimatu na lesy v Karpatech byla použita série bioklimatických proměnných podle Fang a Lechovicz (2006).



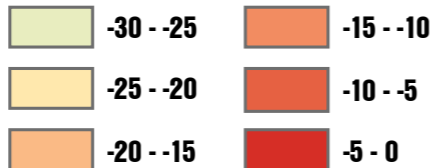
### Rozšíření habru v Karpatech



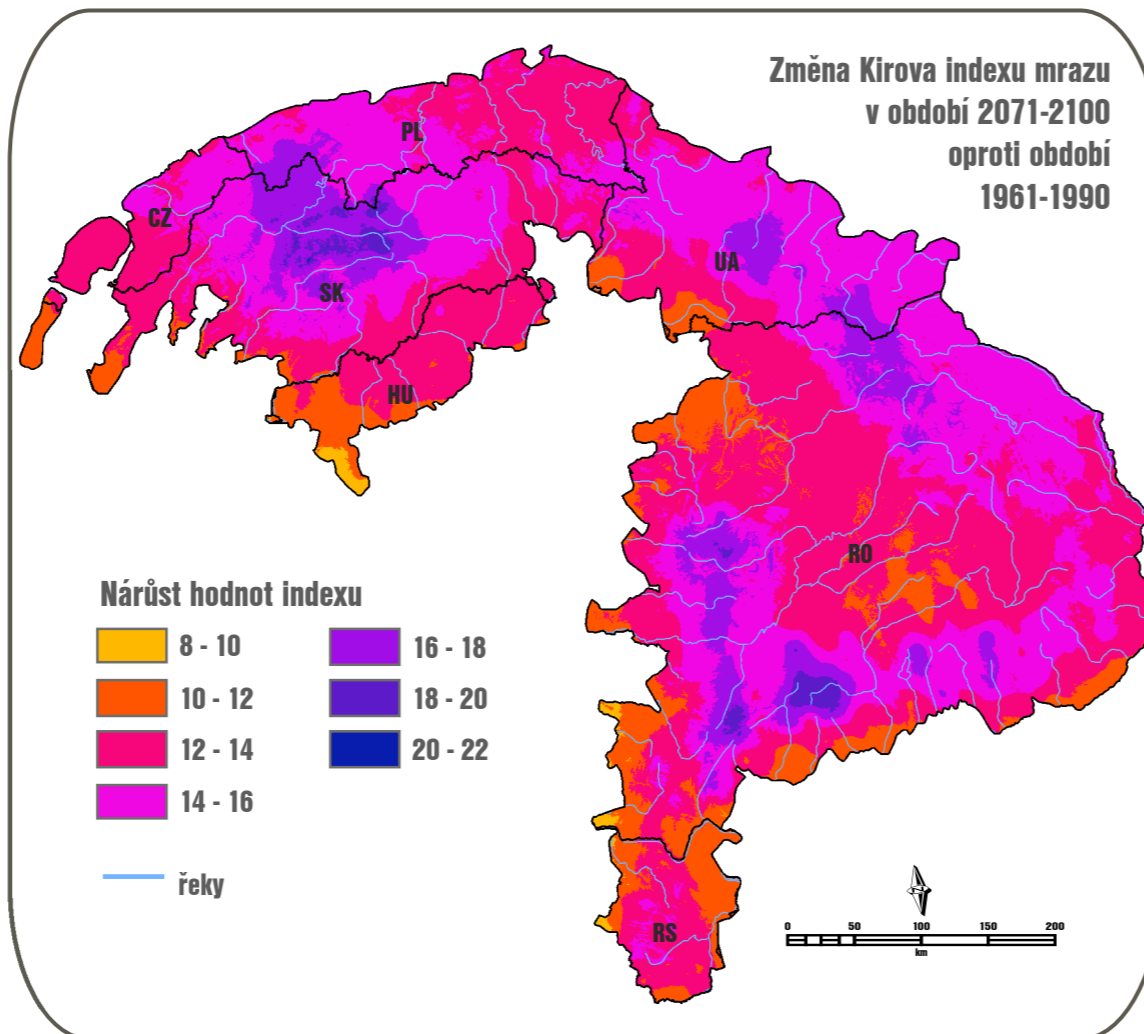
### Kirův index mrazu v období 2071-2100



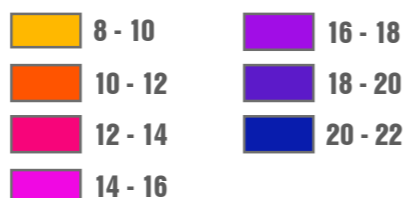
### Kirův index mrazu



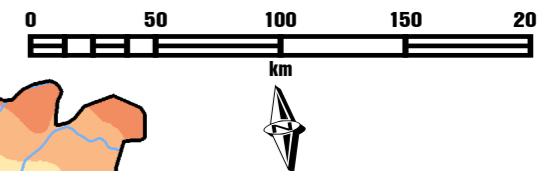
### Změna Kirova indexu mrazu v období 2071-2100 oproti období 1961-1990



### Nárůst hodnot indexu



Tato mapa byla vytvořena v rámci Specifického výzkumu na České zemědělské univerzitě Fakultě lesnické a dřevařské, Katedře ochrany lesa a myslivosti



### POUŽITÁ LITERATURA A ZDROJE DAT

Brus, D. J., Hengeveld, G. M., Walvoort, D. J. J., Goedhart, P. W., Heidema, A. H., Nabuurs, G. J., & Gunia, K. (2011). Statistical mapping of tree species over Europe. *European Journal of Forest Research*, 145-157

Fang, J., & Lechowicz, M. J. (2006). Climatic limits for the present distribution of beech (*Fagus L.*) species in the world. *Journal of Biogeography*, 33, 1804-1819.

Goovaerts, P. (2000). Geostatistical approaches for incorporating elevation into the spatial interpolation of rainfall. *Journal of Hydrology*, 228(1-2), 113-129.

Haylock, M. R., Hofstra, N., Klein Tank, A. M. G., Klok, E. J., Jones, P. D., & New, M. (2008). A European daily high-resolution gridded data set of surface temperature and precipitation for 1950-2006. *Journal of Geophysical Research*, 113(D20), D20119.

Hlásny, T., Barcza, Z., Fabrika, M., Balázs, B., Churkina, G., Pajtik, J., Sedmák, R. & Turčáni, M. (2011). Climate change impacts on growth and carbon balance of forests in Central Europe. *Climate Research*, 47(3), 219-236.

Hudson, G., & Wackernagel, H. (1994). Mapping temperature using kriging with external drift: Theory and an example from Scotland. *International Journal of Climatology*, 14(1), 77-91.

Jump, A. S., Hunt, J. M. & Peñuelas, J. 2006. "Rapid climate change-related growth decline at the southern range edge of *Fagus sylvatica*." *Global Change Biology* 12(11): 2163-2174.

van der Linden, P., Mitchell, J. F. B., 2009. ENSEMBLES: Climate Change and its Impacts: Summary of research and results from the ENSEMBLES project. Met Office Hadley Centre, FitzRoy Road, Exeter EX1 3PB, UK. 160pp.

Mátyás, C., Berki, I., Czúcz, B., Gálos, B., Mórincz, N., & Rasztovits, E. (2010). Future of Beech in Southeast Europe from the Perspective of Evolutionary Ecology. *Acta Silvatica & Lignaria Hungarica*, 6, 91-110.