

Dopady změny klimatu na porosty smrku (*Picea abies*) v Karpatech

Ellenbergův klimatický koeficient v období 1961-1990

Tomáš Hlásny, Ivan Barka, Jiří Trombik, Laura Dobor, Zoltán Barcza

Úvodní informace

Karpaty představují největší horské pásmo v Evropě procházející Českou republikou, Rakouskem, Slovenskem, Polskem, Maďarskem, Ukrajinou, Rumunskem a Srbskem. Na přeshraniční hodnocení zranitelnosti ekosystémů v Karpatech v důsledku očekávané změny klimatu je v současnosti zaměřeno více evropských i národních iniciativ. Zranitelnost lesů v Karpatech souvisí jak s jejich managementem, který ve více oblastech vykazuje známky neudržitelnosti, tak i s očekávanou změnou klimatu, v důsledku které dochází k ohrožení porostů suchem i změnou distribuce a populační dynamikou některých škůdců.

Smrk (*Picea abies*) je na vláhu náročná dřevina, původně rozšířená v horských oblastech severní polokoule. V současnosti je distribuční areál smrku výrazně pozmeněn. S tímto souvisí značné škody jak v souvislosti s mechanickým poškozováním větrem, sněhem a mrazem, tak i v důsledku biotických činitelů. V nižších a středních polohách může být smrk vystaven stresu suchem, což může zvýšit jeho zranitelnost vůči kůrovci i houbovým patogenům.

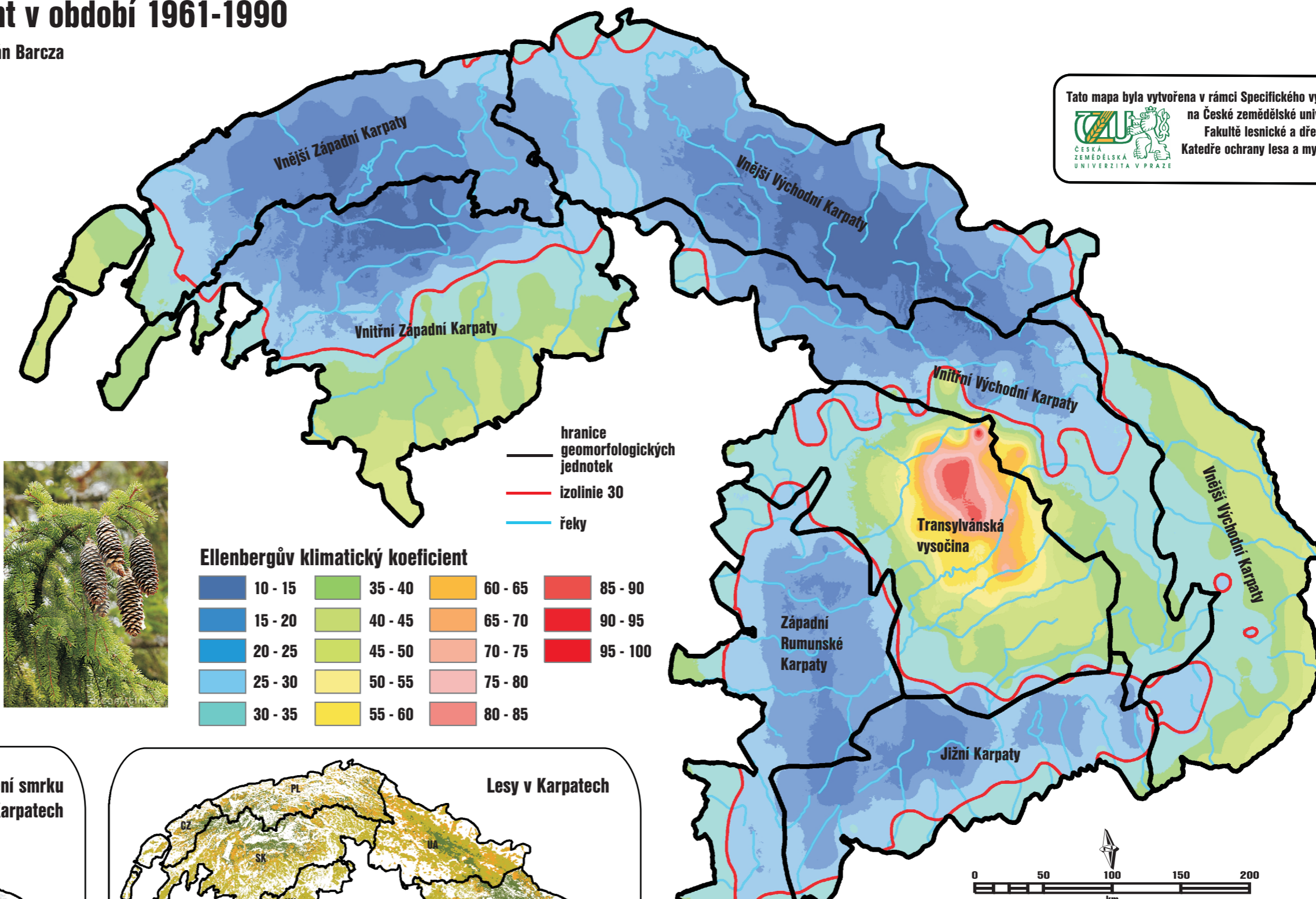
Ellenbergův klimatický koeficient představuje široce využívaný index sucha, který podle mnoha autorů umožňuje definovat hraniční hodnoty rozšíření nebo mortality vybraných dřevin. Speciálně byl studován v souvislosti s bukem, kupříkladu v pracích Mátyás a kol. (2010) a Fang a Lechowicz (2006). Hodnotu Ellenbergova indexu 30 je možné použít pro vymezení hranice hromadného rozšíření buku.

Použitá data

Data o rozšíření dřevin v Karpatech byla převzata z celoevropského statistického mapování dřevin na základě dat národních inventarizací lesa, prediktivního mapování a národních lesnických statistik (Brus a kol. 2011). Výsledkem jsou rastrové mapy s rozlišením 1x1 km, nesoucí informace o zastoupení dané dřeviny. Pro účely této práce byly mapy korigovány na základě dat Corine Landcover.

Klimatická data za období 1951-2007 byla převzata z databáze E-OBS (Haylok a kol. 2008). Data o budoucím klimatu (2007-2100) byla převzata z výsledků projektu ENSEMBLES (van der Linden and Mitchell, 2009). Pro potřeby vytvoření klimatických map Karpat byla použita interpolační technika krigování s externím driftem (Hudson and Wackernagel 1994, Goovaerts 2000), přičemž byla použita nadmořská výška jako podpůrná proměnná, korelována s většinou klimatických prvků. Klimatické mapy byly vytvořeny pro tři časová období - referenční klima (1961-1990), klima v blízké budoucnosti (2021-2050) a klima ve vzdálené budoucnosti (2071-2100).

Pro hodnocení dopadů změny klimatu na lesy v Karpatech byla použita série bioklimatických proměnných podle Fang a Lechowicz (2006).

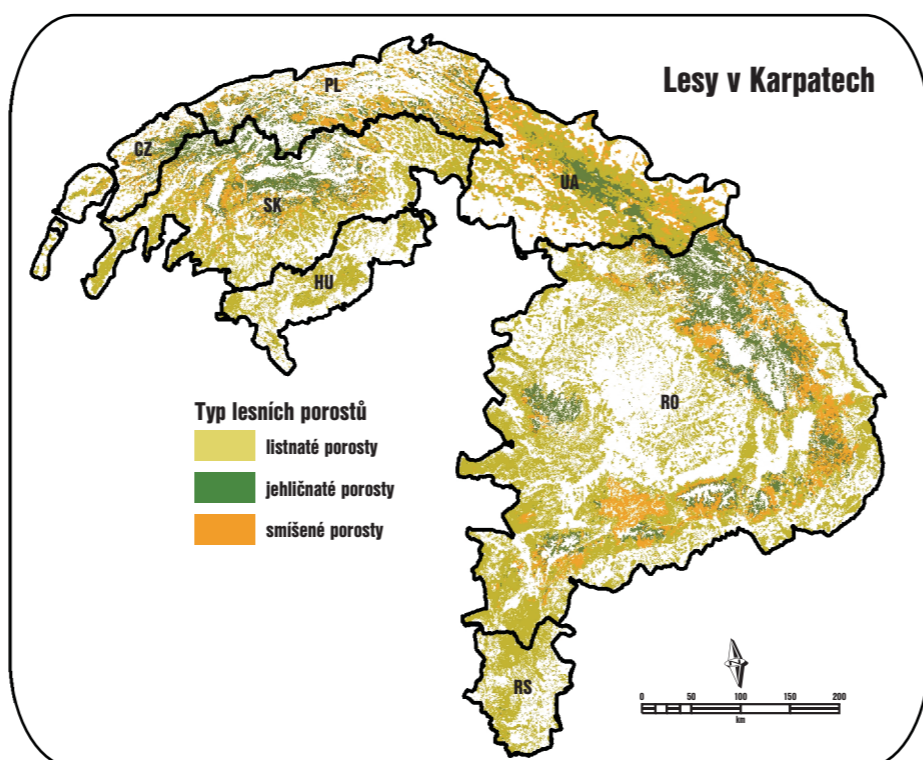
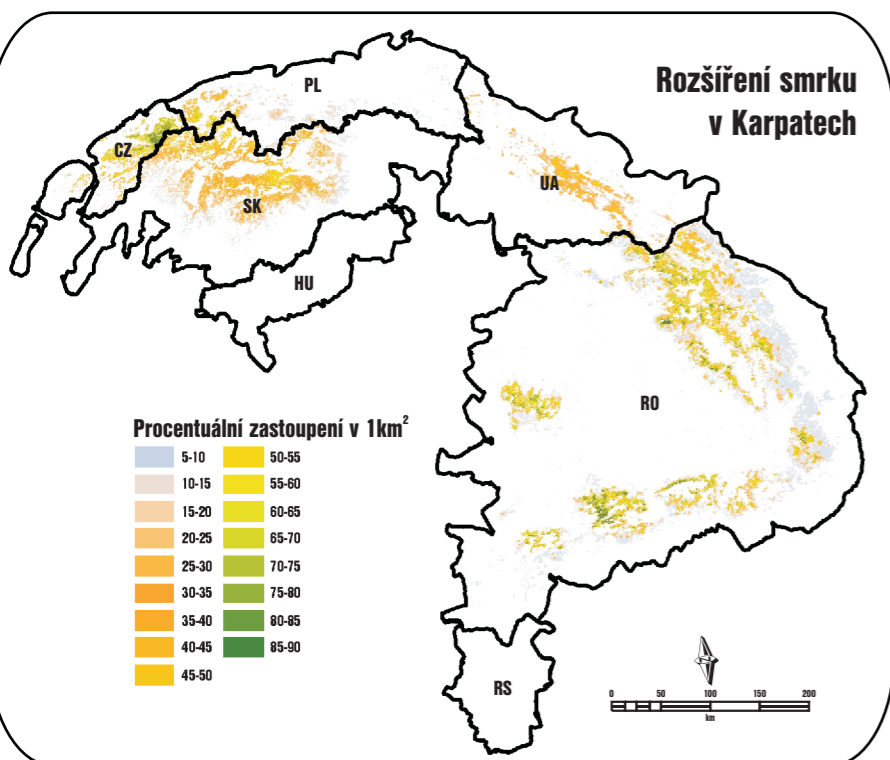


Tato mapa byla vytvořena v rámci Specifického výzkumu na České zemědělské univerzitě, Fakultě lesnické a dřevařské, Katedře ochrany lesa a myslivosti



Ellenbergův klimatický koeficient

10 - 15	35 - 40	60 - 65	85 - 90
15 - 20	40 - 45	65 - 70	90 - 95
20 - 25	45 - 50	70 - 75	95 - 100
25 - 30	50 - 55	75 - 80	
30 - 35	55 - 60	80 - 85	



POUŽITÁ LITERATURA A ZDROJE DAT

Brus, D. J., Hengeveld, G. M., Walvoort, D. J. J., Goedhart, P. W., Heidema, A. H., Nabuurs, G. J., & Gunia, K. (2011). Statistical mapping of tree species over Europe. *European Journal of Forest Research*, 145-157

Fang, J., & Lechowicz, M. J. (2006). Climatic limits for the present distribution of beech (*Fagus L.*) species in the world. *Journal of Biogeography*, 33, 1804-1819.

Goovaerts, P. (2000). Geostatistical approaches for incorporating elevation into the spatial interpolation of rainfall. *Journal of Hydrology*, 228(1-2), 113-129.

Haylock, M. R., Hofstra, N., Klein Tank, A. M. G., Klok, E. J., Jones, P. D., & New, M. (2008). A European daily high-resolution gridded data set of surface temperature and precipitation for 1950-2006. *Journal of Geophysical Research*, 113(D20), D20119.

Hlásny, T., Barcza, Z., Fabrika, M., Balázs, B., Churkina, G., Pajtk, J., Sedmák, R. & Turčáni, M. (2011). Climate change impacts on growth and carbon balance of forests in Central Europe. *Climate Research*, 47(3), 219-236.

Hudson, G., & Wackernagel, H. (1994). Mapping temperature using kriging with external drift: Theory and an example from Scotland. *International Journal of Climatology*, 14(1), 77-91.

Jump, A. S., Hunt, J. M. & Peñuelas, J. 2006. "Rapid climate change-related growth decline at the southern range edge of *Fagus sylvatica*." *Global Change Biology* 12(11): 2163-2174.

van der Linden, P., Mitchell, J. F. B., 2009. ENSEMBLES: Climate Change and its Impacts: Summary of research and results from the ENSEMBLES project. Met Office Hadley Centre, FitzRoy Road, Exeter EX1 3PB, UK, 160pp.

Mátyás, C., Berki, I., Czúcz, B., Gálos, B., Möricz, N., & Raszlovits, E. (2010). Future of Beech in Southeast Europe from the Perspective of Evolutionary Ecology. *Acta Silvatica & Lignaria Hungarica*, 6, 91-110.

Dopady změny klimatu na porosty smrku (*Picea abies*) v Karpatech

Ellenbergův klimatický koeficient v období 2021-2050

Tomáš Hlásny, Ivan Barka, Jiří Trombik, Laura Dobor, Zoltán Barcza

Úvodní informace

Karpaty představují největší horské pásmo v Evropě procházející Českou republikou, Rakouskem, Slovenskem, Polskem, Maďarskem, Ukrajinou, Rumunskem a Srbskem. Na přeshraniční hodnocení zranitelnosti ekosystémů v Karpatech v důsledku očekávané změny klimatu je v současnosti zaměřeno více evropských i národních iniciativ. Zranitelnost lesů v Karpatech souvisí jak s jejich managementem, který ve více oblastech vykazuje známky neudržitelnosti, tak i s očekávanou změnou klimatu, v důsledku které dochází k ohrožení porostů suchem i změnou distribuce a populační dynamikou některých škůdců.

Smrk (*Picea abies*) je na vláhu náročná dřevina, původně rozšířená v horských oblastech severní polokoule. V současnosti je distribuční areál smrku výrazně pozmeněn. S tímto souvisí značné škody jak v souvislosti s mechanickým poškozováním větrem, sněhem a mrazem, tak i v důsledku biotických činitelů. V nižších a středních polohách může být smrk vystaven stresu suchem, což může zvýšit jeho zranitelnost vůči kůrovci i houbovým patogenům.

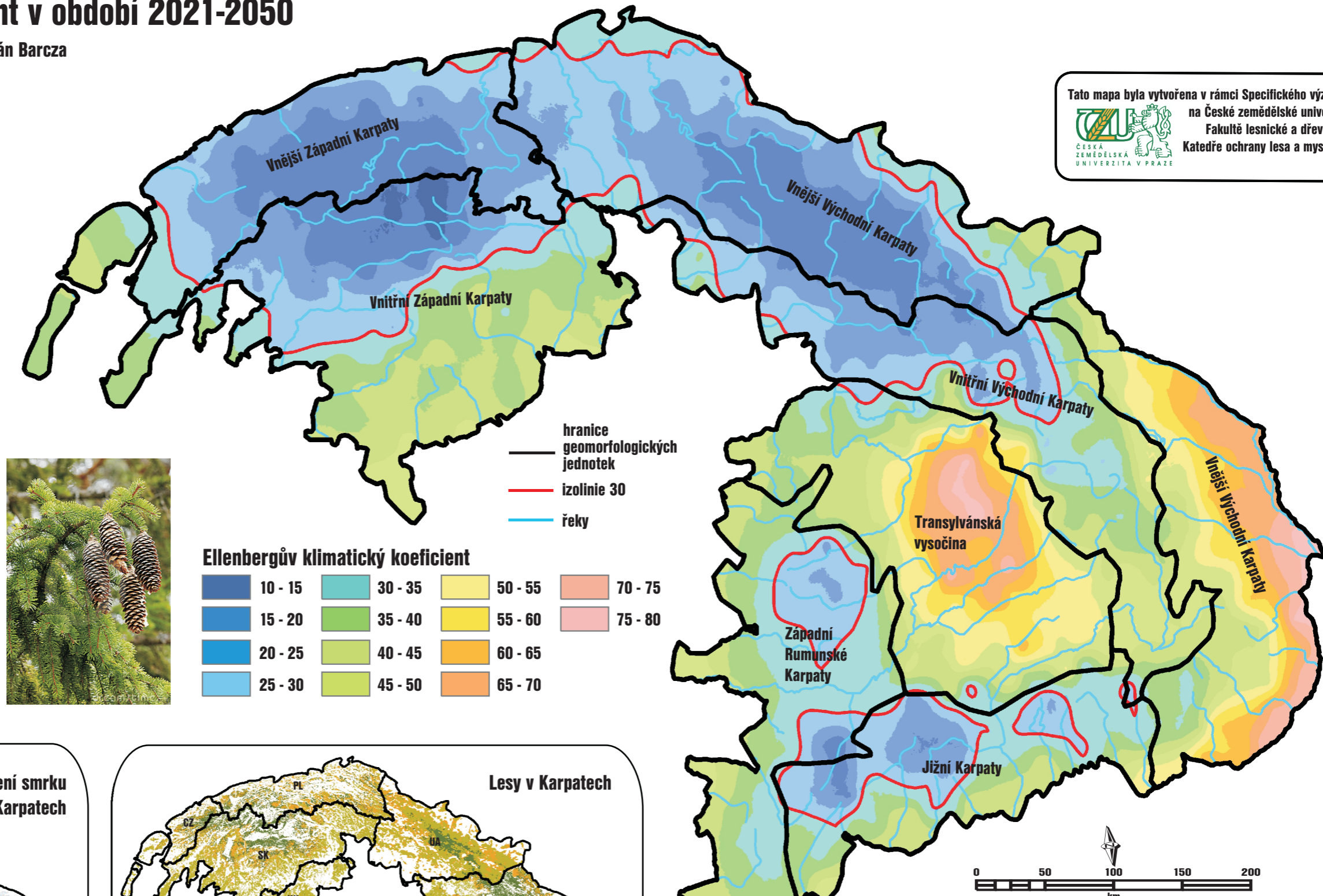
Ellenbergův klimatický koeficient představuje široce využívaný index sucha, který podle mnoha autorů umožňuje definovat hraniční hodnoty rozšíření nebo mortality vybraných dřevin. Speciálně byl studován v souvislosti s bukem, kupříkladu v pracích Mátyás a kol. (2010) a Fang a Lechowicz (2006). Hodnotu Ellenbergova indexu 30 je možné použít pro vymezení hranice hromadného rozšíření buku.

Použité data

Data o rozšíření dřevin v Karpatech byla převzata z celoevropského statistického mapování dřevin na základě dat národních inventarizací lesa, prediktivního mapování a národních lesnických statistik (Brus a kol. 2011). Výsledkem jsou rastrové mapy s rozlišením 1x1 km, nesoucí informace o zastoupení dané dřeviny. Pro účely této práce byly mapy korigovány na základě dat Corine Landcover.

Klimatická data za období 1951-2007 byla převzata z databáze E-OBS (Haylok a kol. 2008). Data o budoucím klimatu (2007-2100) byla převzata z výsledků projektu ENSEMBLES (van der Linden and Mitchell, 2009). Pro potřeby vytvoření klimatických map Karpat byla použita interpolační technika krigování s externím driftem (Hudson and Wackernagel 1994, Goovaerts 2000), přičemž byla použita nadmořská výška jako podpůrná proměnná, korelována s většinou klimatických prvků. Klimatické mapy byly vytvořeny pro tři časová období - referenční klima (1961-1990), klima v blízké budoucnosti (2021-2050) a klima ve vzdálené budoucnosti (2071-2100).

Pro hodnocení dopadů změny klimatu na lesy v Karpatech byla použita série bioklimatických proměnných podle Fang a Lechowicz (2006).

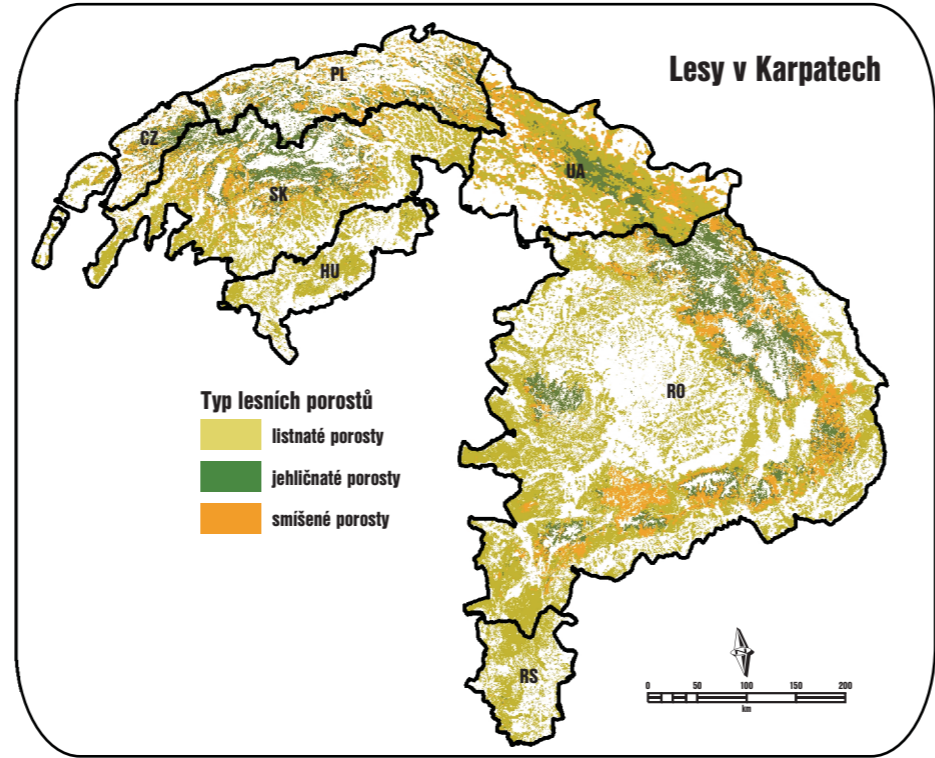
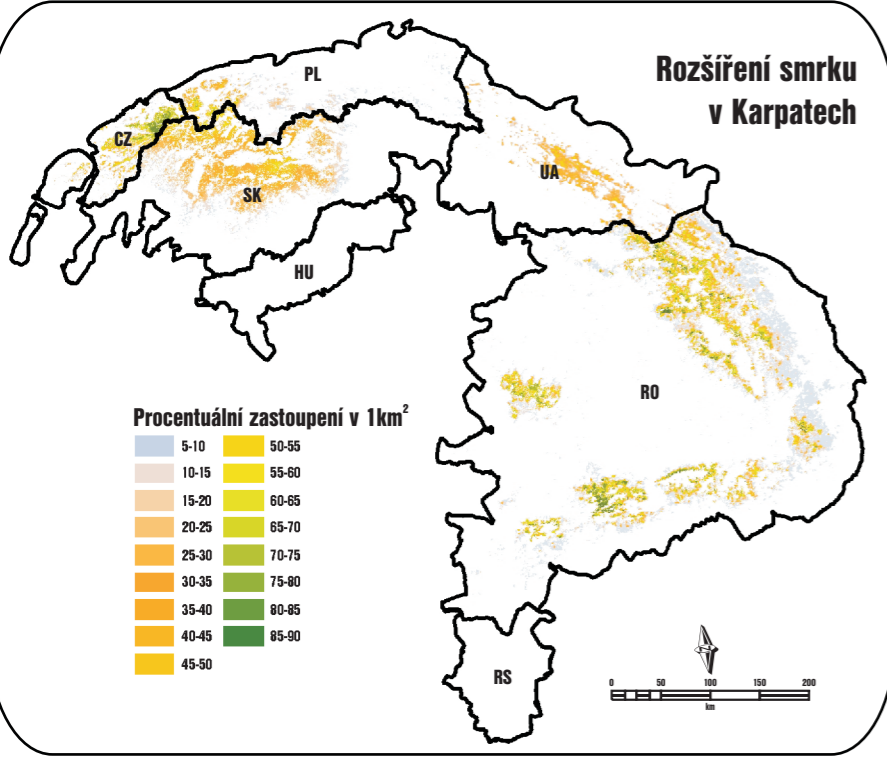


Tato mapa byla vytvořena v rámci Specifického výzkumu na České zemědělské univerzitě, Fakultě lesnické a dřevařské, Katedře ochrany lesa a myslivosti



Ellenbergův klimatický koeficient

10 - 15	30 - 35	50 - 55	70 - 75
15 - 20	35 - 40	55 - 60	75 - 80
20 - 25	40 - 45	60 - 65	
25 - 30	45 - 50	65 - 70	



POUŽITÁ LITERATURA A ZDROJE DAT

Brus, D. J., Hengeveld, G. M., Walvoort, D. J. J., Goedhart, P. W., Heidema, A. H., Nabuurs, G. J., & Gunia, K. (2011). Statistical mapping of tree species over Europe. *European Journal of Forest Research*, 145-157

Fang, J., & Lechowicz, M. J. (2006). Climatic limits for the present distribution of beech (*Fagus L.*) species in the world. *Journal of Biogeography*, 33, 1804-1819.

Goovaerts, P. (2000). Geostatistical approaches for incorporating elevation into the spatial interpolation of rainfall. *Journal of Hydrology*, 228(1-2), 113-129.

Haylock, M. R., Hofstra, N., Klein Tank, A. M. G., Klok, E. J., Jones, P. D., & New, M. (2008). A European daily high-resolution gridded data set of surface temperature and precipitation for 1950-2006. *Journal of Geophysical Research*, 113(D20), D20119.

Hlásny, T., Barcza, Z., Fabrika, M., Balázs, B., Churkina, G., Pajtk, J., Sedmák, R., & Turčáni, M. (2011). Climate change impacts on growth and carbon balance of forests in Central Europe. *Climate Research*, 47(3), 219-236.

Hudson, G., & Wackernagel, H. (1994). Mapping temperature using kriging with external drift: Theory and an example from Scotland. *International Journal of Climatology*, 14(1), 77-91.

Jump, A. S., Hunt, J. M., & Peñuelas, J. 2006. "Rapid climate change-related growth decline at the southern range edge of *Fagus sylvatica*." *Global Change Biology* 12(11): 2163-2174.

van der Linden, P., Mitchell, J. F. B., 2009. ENSEMBLES: Climate Change and its Impacts: Summary of research and results from the ENSEMBLES project. Met Office Hadley Centre, FitzRoy Road, Exeter EX1 3PB, UK, 160pp.

Mátyás, C., Berki, I., Czúcz, B., Gálos, B., Möricz, N., & Raszlovits, E. (2010). Future of Beech in Southeast Europe from the Perspective of Evolutionary Ecology. *Acta Silvatica & Lignaria Hungarica*, 6, 91-110.

Dopady změny klimatu na porosty smrku (*Picea abies*) v Karpatech

Ellenbergův klimatický koeficient v období 2071-2100

Tomáš Hlásny, Ivan Barka, Jiří Trombik, Laura Dobor, Zoltán Barcza

Úvodní informace

Karpaty představují největší horské pásmo v Evropě procházející Českou republikou, Rakouskem, Slovenskem, Polskem, Maďarskem, Ukrajinou, Rumunskem a Srbskem. Na přeshraniční hodnocení zranitelnosti ekosystémů v Karpatech v důsledku očekávané změny klimatu je v současnosti zaměřeno více evropských i národních iniciativ. Zranitelnost lesů v Karpatech souvisí jak s jejich managementem, který ve více oblastech vykazuje známky neudržitelnosti, tak i s očekávanou změnou klimatu, v důsledku které dochází k ohrožení porostů suchem i změnou distribuce a populační dynamikou některých škůdců.

Smrk (*Picea abies*) je na vláhu náročná dřevina, původně rozšířená v horských oblastech severní polokoule. V současnosti je distribuční areál smrku výrazně pozměněn. S tímto souvisí značné škody jak v souvislosti s mechanickým poškozováním větrem, sněhem a mrazem, tak i v důsledku biotických činitelů. V nižších a středních polohách může být smrk vystaven stresu suchem, což může zvýšit jeho zranitelnost vůči kůrovci i houbovým patogenům.

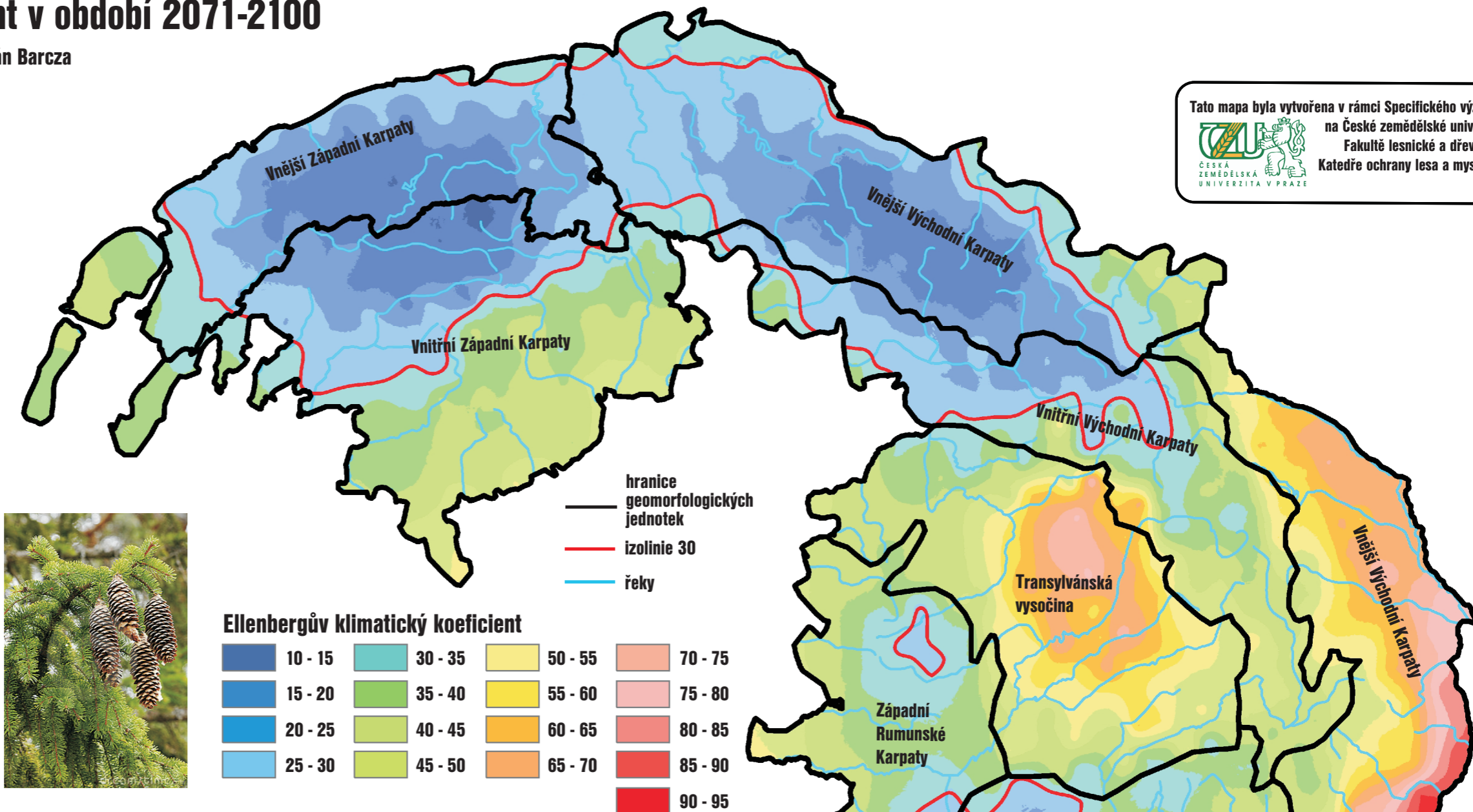
Ellenbergův klimatický koeficient představuje široce využívaný index sucha, který podle mnoha autorů umožňuje definovat hraniční hodnoty rozšíření nebo mortality vybraných dřevin. Speciálně byl studován v souvislosti s bukem, kupříkladu v pracích Mátyás a kol. (2010) a Fang a Lechovicz (2006). Hodnotu Ellenbergova indexu 30 je možné použít pro vymezení hranice hromadného rozšíření buku.

Použité data

Data o rozšíření dřevin v Karpatech byla převzata z celoevropského statistického mapování dřevin na základě dat národních inventarizací lesa, prediktivního mapování a národních lesnických statistik (Brus a kol. 2011). Výsledkem jsou rastrové mapy s rozlišením 1x1 km, nesoucí informace o zastoupení dané dřeviny. Pro účely této práce byly mapy korigovány na základě dat Corine Landcover.

Klimatická data za období 1951-2007 byla převzata z databáze E-OBS (Haylok a kol. 2008). Data o budoucím klimatu (2007-2100) byla převzata z výsledků projektu ENSEMBLES (van der Linden and Mitchell, 2009). Pro potřeby vytvoření klimatických map Karpat byla použita interpolační technika krigování s externím driftem (Hudson and Wackernagel 1994, Goovaerts 2000), přičemž byla použita nadmořská výška jako podpůrná proměnná, korelována s většinou klimatických prvků. Klimatické mapy byly vytvořeny pro tři časová období - referenční klima (1961-1990), klima v blízké budoucnosti (2021-2050) a klima ve vzdálené budoucnosti (2071-2100).

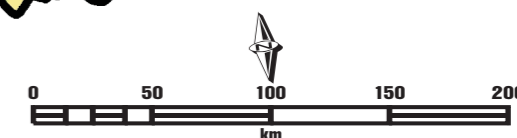
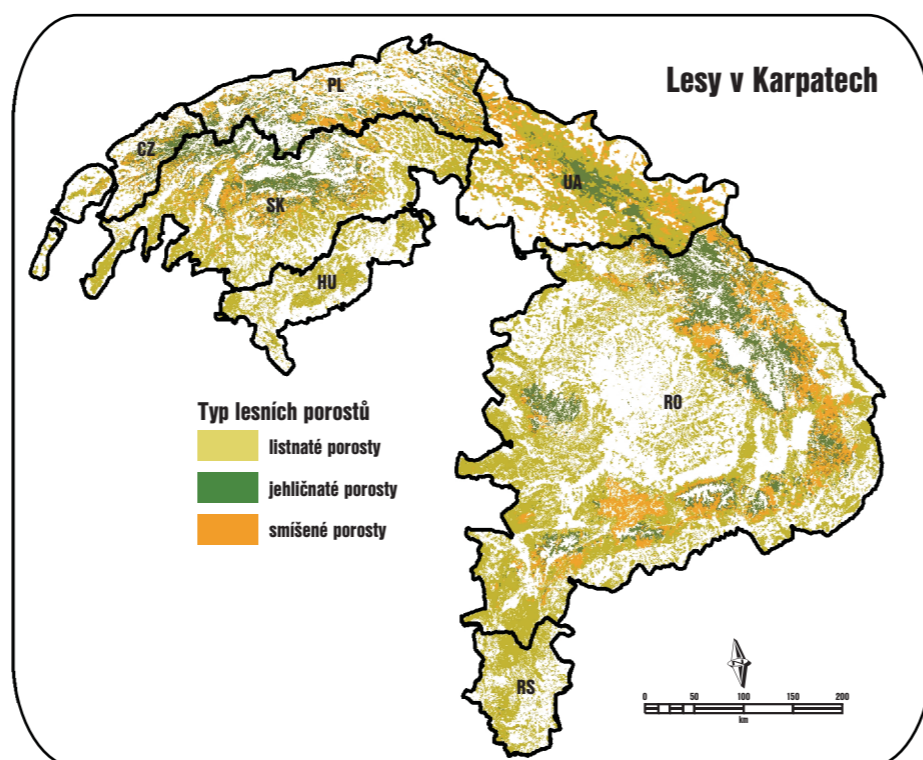
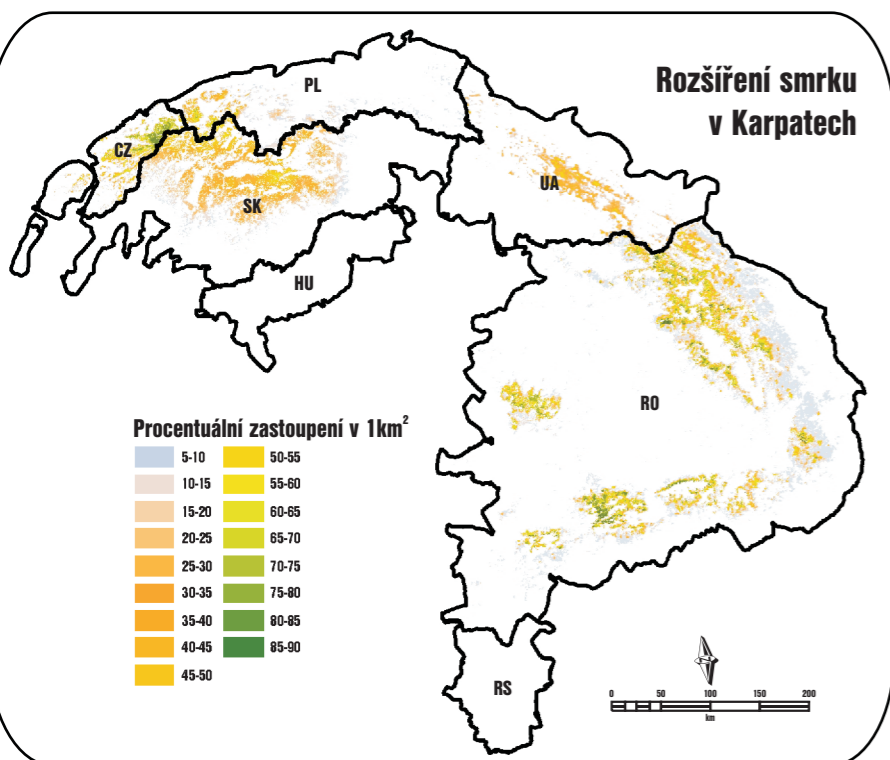
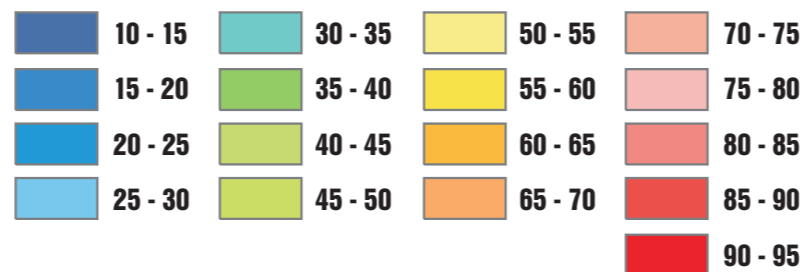
Pro hodnocení dopadů změny klimatu na lesy v Karpatech byla použita série bioklimatických proměnných podle Fang a Lechovicz (2006).



Tato mapa byla vytvořena v rámci Specifického výzkumu na České zemědělské univerzitě, Fakultě lesnické a dřevařské, Katedře ochrany lesa a myslivosti



Ellenbergův klimatický koeficient



POUŽITÁ LITERATURA A ZDROJE DAT

Brus, D. J., Hengeveld, G. M., Walvoort, D. J. J., Goedhart, P. W., Heidema, A. H., Nabuurs, G. J., & Gunia, K. (2011). Statistical mapping of tree species over Europe. *European Journal of Forest Research*, 145-157.

Fang, J., & Lechovicz, M. J. (2006). Climatic limits for the present distribution of beech (*Fagus L.*) species in the world. *Journal of Biogeography*, 33, 1804-1819.

Goovaerts, P. (2000). Geostatistical approaches for incorporating elevation into the spatial interpolation of rainfall. *Journal of Hydrology*, 228(1-2), 113-129.

Haylock, M. R., Hofstra, N., Klein Tank, A. M. G., Klok, E. J., Jones, P. D., & New, M. (2008). A European daily high-resolution gridded data set of surface temperature and precipitation for 1950-2006. *Journal of Geophysical Research*, 113(D20), D20119.

Hlásny, T., Barcza, Z., Fabrika, M., Balázs, B., Churkina, G., Pajtk, J., Sedmák, R. & Turčáni, M. (2011). Climate change impacts on growth and carbon balance of forests in Central Europe. *Climate Research*, 47(3), 219-236.

Hudson, G., & Wackernagel, H. (1994). Mapping temperature using kriging with external drift: Theory and an example from Scotland. *International Journal of Climatology*, 14(1), 77-91.

Jump, A. S., Hunt, J. M. & Peñuelas, J. 2006. "Rapid climate change-related growth decline at the southern range edge of *Fagus sylvatica*." *Global Change Biology* 12(11): 2163-2174.

van der Linden, P., Mitchell, J. F. B., 2009. ENSEMBLES: Climate Change and its Impacts: Summary of research and results from the ENSEMBLES project. Met Office Hadley Centre, FitzRoy Road, Exeter EX1 3PB, UK, 160pp.

Mátyás, C., Berki, I., Czúcz, B., Gálos, B., Mörz, N., & Raszlovits, E. (2010). Future of Beech in Southeast Europe from the Perspective of Evolutionary Ecology. *Acta Silvatica & Lignaria Hungarica*, 6, 91-110.

Klimatická exponovanost smrku (*Picea abies*) v Karpatech v období 2021-2050

Změna Ellenbergova klimatického koeficientu v období 2021-2050 oproti období 1961-1990

Tomáš Hlásny, Ivan Barka, Jiří Trombik, Laura Dobor, Zoltán Barcza

Úvodní informace

Karpaty představují největší horské pásmo v Evropě procházející Českou republikou, Rakouskem, Slovenskem, Polskem, Maďarskem, Ukrajinou, Rumunskem a Srbskem.

Na přeshraniční hodnocení zranitelnosti ekosystémů v Karpatech v důsledku očekávané změny klimatu je v současnosti zaměřeno více evropských i národních iniciativ. Zranitelnost lesů v Karpatech souvisí jak s jejich managementem, který ve více oblastech vykazuje známky neudržitelnosti, tak i s očekávanou změnou klimatu, v důsledku které dochází k ohrožení porostů suchem i změnou distribuce a populační dynamikou některých škůdců.

Smrk (*Picea abies*) je na víahu náročná dřevina, původně rozšířená v horských oblastech severní polokoule. V současnosti je distribuční areál smrku výrazně pozmeněn. S tímto souvisejí značné škody jak v souvislosti s mechanickým poškozováním větrem, sněhem a mrazem, tak i v důsledku biotických činitelů. V nižších a středních polohách může být smrk vystaven stresu suchem, což může zvýšit jeho zranitelnost vůči kůrovcům i houbovým patogenům.

Ellenbergův klimatický koeficient představuje široce využívaný index sucha, který podle mnoha autorů umožňuje definovat hraniční hodnoty rozšíření nebo mortality vybraných dřevin. Speciálně byl studován v souvislosti s bukem, kupříkladu v pracích Mátyás a kol. (2010) a Fang a Lechowicz (2006). Hodnotu Ellenbergova indexu 30 je možné použít pro vymezení hranice hromadného rozšíření buku.

Použitá data

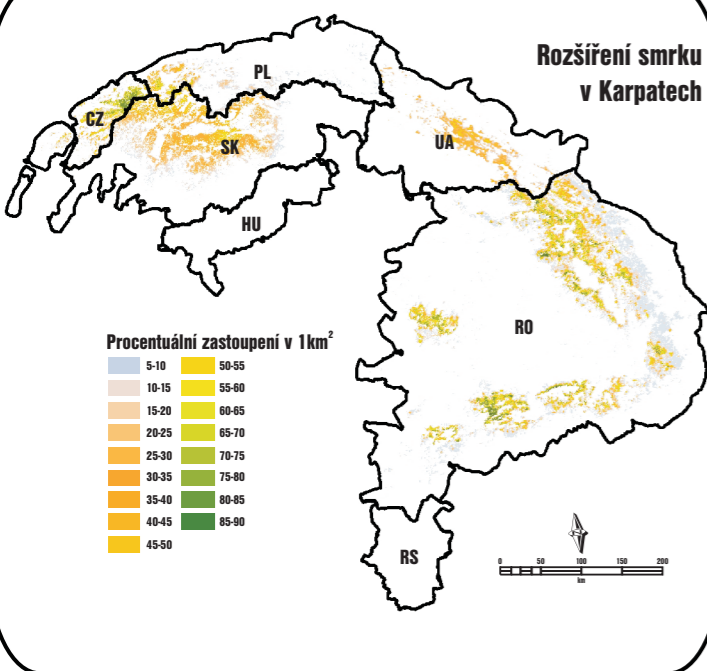
Data o rozšíření dřevin v Karpatech byla převzata z celoevropského statistického mapování dřevin na základě dat národních inventarizací lesa, prediktivního mapování a národních lesnických statistik (Brus a kol. 2011). Výsledkem jsou rastrové mapy s rozlišením 1x1 km, nesoucí informace o zastoupení dané dřeviny. Pro účely této práce byly mapy korigovány na základě dat Corine Landcover.

Klimatická data za období 1951-2007 byla převzata z databáze E-OBS (Haylok a kol. 2008). Data o budoucím klimatu (2007-2100) byla převzata z výsledků projektu ENSEMBLES (van der Linden and Mitchell, 2009). Pro potřeby vytvoření klimatických map Karpat byla použita interpolační technika krigování s externím driftem (Hudson and Wackernagel 1994, Goovaerts 2000), přičemž byla použita nadmořská výška jako podpurná proměnná korelovaná s většinou klimatických prvků. Klimatické mapy byly vytvořeny pro tři časové období – referenční klima (1961-1990), klima v blízké budoucnosti (2021-2050) a klima ve vzdálené budoucnosti (2071-2100).

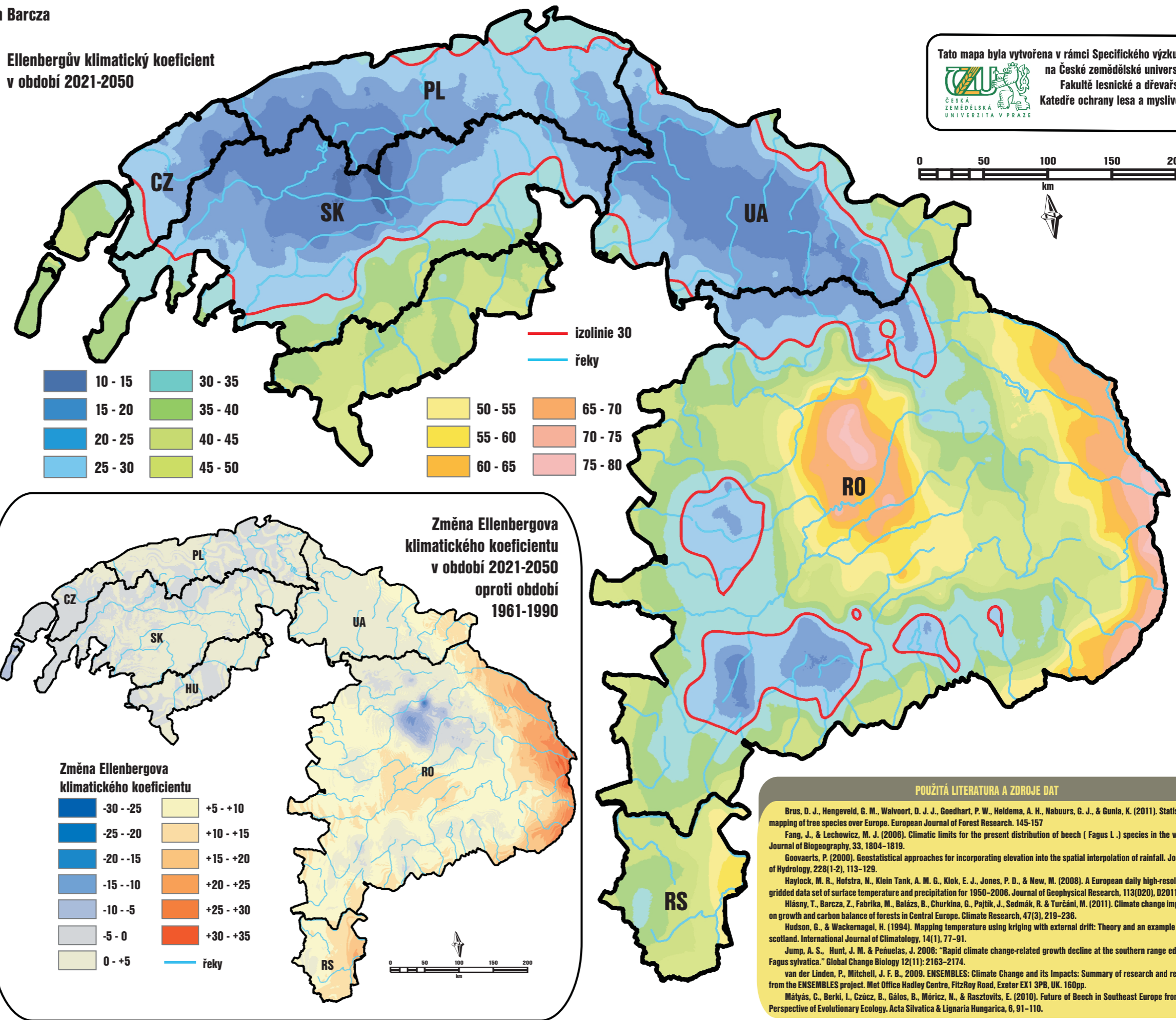
Pro hodnocení dopadů změny klimatu na lesy v Karpatech byla použita série bioklimatických proměnných podle Fang a Lechowicz (2006).



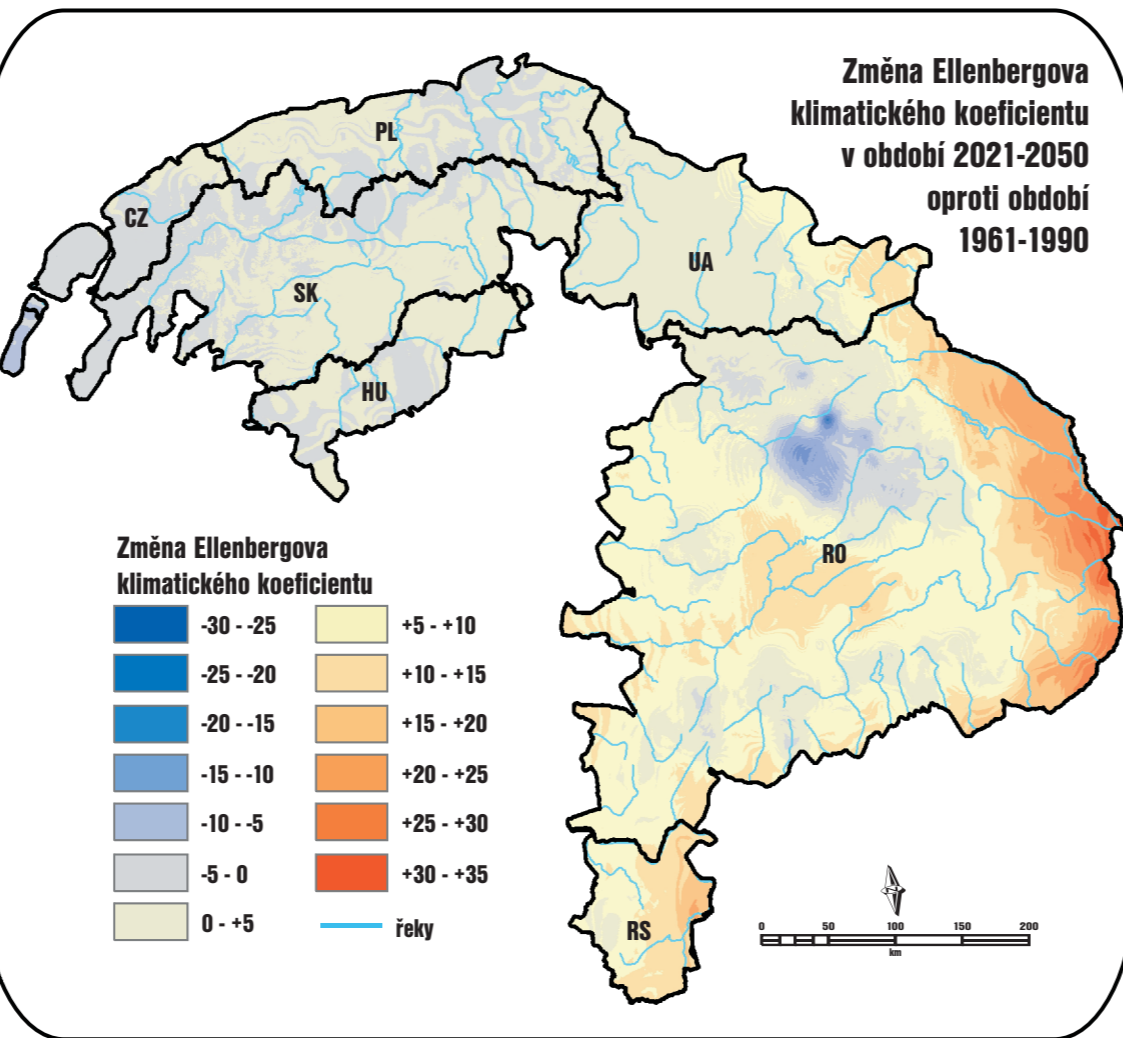
Rozšíření smrku v Karpatech



Ellenbergův klimatický koeficient v období 2021-2050



Změna Ellenbergova klimatického koeficientu v období 2021-2050 oproti období 1961-1990



Tato mapa byla vytvořena v rámci Specifického výzkumu na České zemědělské univerzitě, Fakultě lesnické a dřevařské, Katedře ochrany lesa a myslivosti

0 50 100 150 200 km



POUŽITÁ LITERATURA A ZDROJE DAT

Brus, D. J., Hengeveld, G. M., Walvoort, D. J. J., Goedhart, P. W., Heidema, A. H., Nabuurs, G. J., & Gunia, K. (2011). Statistical mapping of tree species over Europe. *European Journal of Forest Research*, 145-157

Fang, J., & Lechowicz, M. J. (2006). Climatic limits for the present distribution of beech (*Fagus L.*) species in the world. *Journal of Biogeography*, 33, 1804-1819.

Goovaerts, P. (2000). Geostatistical approaches for incorporating elevation into the spatial interpolation of rainfall. *Journal of Hydrology*, 228(1-2), 113-129.

Haylock, M. R., Hofstra, N., Klein Tank, A. M. G., Klok, E. J., Jones, P. D., & New, M. (2008). A European daily high-resolution gridded data set of surface temperature and precipitation for 1950-2006. *Journal of Geophysical Research*, 113(D20), D20119.

Hlásny, T., Barcza, Z., Fabrika, M., Balázs, B., Churkina, G., Pajtk, J., Sedmák, R. & Turčáni, M. (2011). Climate change impacts on growth and carbon balance of forests in Central Europe. *Climate Research*, 47(3), 219-236.

Hudson, G., & Wackernagel, H. (1994). Mapping temperature using kriging with external drift: Theory and an example from Scotland. *International Journal of Climatology*, 14(1), 77-91.

Jump, A. S., Hunt, J. M. & Peñuelas, J. 2006. "Rapid climate change-related growth decline at the southern range edge of *Fagus sylvatica*." *Global Change Biology* 12(11): 2163-2174.

van der Linden, P., Mitchell, J. F. B., 2009. ENSEMBLES: Climate Change and its Impacts: Summary of research and results from the ENSEMBLES project. Met Office Hadley Centre, FitzRoy Road, Exeter EX1 3PB, UK, 160pp.

Mátyás, C., Berki, I., Czúcz, B., Gálos, B., Mórinc, N., & Raszlovits, E. (2010). Future of Beech in Southeast Europe from the Perspective of Evolutionary Ecology. *Acta Silvatica & Lignaria Hungarica*, 6, 91-110.

Klimatická exponovanost smrku (*Picea abies*) v Karpatech v období 2071-2100

Změna Ellenbergova klimatického koeficientu v období 2071-2100 oproti období 1961-1990

Tomáš Hlásny, Ivan Barka, Jiří Trombik, Laura Dobor, Zoltán Barcza

Úvodní informace

Karpaty představují největší horské pásmo v Evropě procházející Českou republikou, Rakouskem, Slovenskem, Polskem, Maďarskem, Ukrajinou, Rumunskem a Srbskem.

Na přeshraniční hodnocení zranitelnosti ekosystémů v Karpatech v důsledku očekávané změny klimatu je v současnosti zaměřeno více evropských i národních iniciativ. Zranitelnost lesů v Karpatech souvisí jak s jejich managementem, který ve více oblastech vykazuje známky neudržitelnosti, tak i s očekávanou změnou klimatu, v důsledku které dochází k ohrožení porostů suchem i změnou distribuce a populační dynamikou některých skúdic.

Smrk (*Picea abies*) je na viáhu náročná dřevina, původně rozšířená v horských oblastech severní polokoule. V současnosti je distribuční areál smrku výrazně pozmeněný. S tímto souvisejí značné škody jak v souvislosti s mechanickým poškozováním větrem, sněhem a mrazem, tak i v důsledku biotických činitelů. V nižších a středních polohách může být smrk vystaven stresu suchem, což může zvýšit jeho zranitelnost vůči kůrovcům i houbovým patogenům.

Ellenbergův klimatický koeficient představuje široce využívaný index sucha, který podle mnoha autorů umožňuje definovat hraniční hodnoty rozšíření nebo mortality vybraných dřevin. Speciálně byl studován v souvislosti s bukem, kupříkladu v pracích Mátyás a kol. (2010) a Fang a Lechowicz (2006). Hodnotu Ellenbergova indexu 30 je možné použít pro vymezení hranice hromadného rozšíření buku.

Použitá data

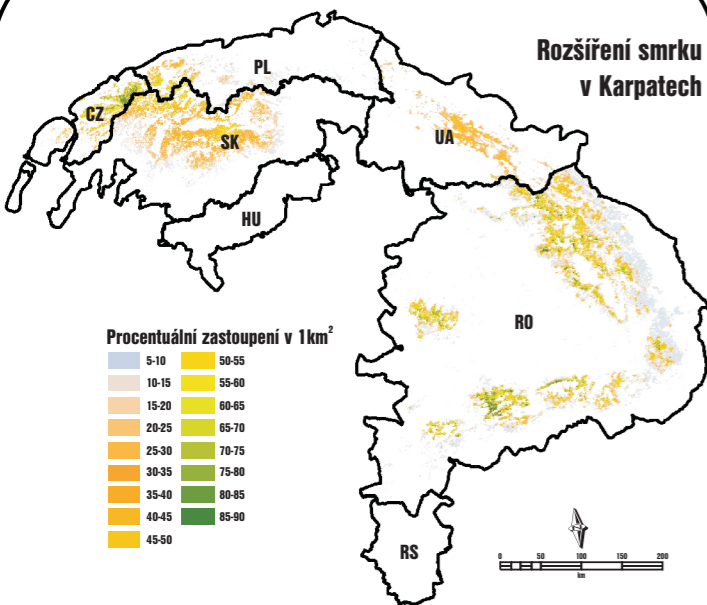
Data o rozšíření dřevin v Karpatech byla převzata z celoevropského statistického mapování dřevin na základě dat národních inventarizací lesa, prediktivního mapování a národních lesnických statistik (Brus a kol. 2011). Výsledkem jsou rastrové mapy s rozlišením 1x1 km, nesoucí informace o zastoupení dané dřeviny. Pro účely této práce byly mapy korigovány na základě dat Corine Landcover.

Klimatická data za období 1951-2007 byla převzata z databáze E-OBS (Haylok a kol. 2008). Data o budoucím klimatu (2007-2100) byla převzata z výsledků projektu ENSEMBLES (van der Linden and Mitchell, 2009). Pro potřeby vytvoření klimatických map Karpat byla použita interpolační technika krigování s externím driftem (Hudson and Wackernagel 1994, Goovaerts 2000), přičemž byla použita nadmořská výška jako podpurná proměnná korelovaná s většinou klimatických prvků. Klimatické mapy byly vytvořeny pro tři časové období – referenční klima (1961-1990), klima v blízké budoucnosti (2021-2050) a klima ve vzdálené budoucnosti (2071-2100).

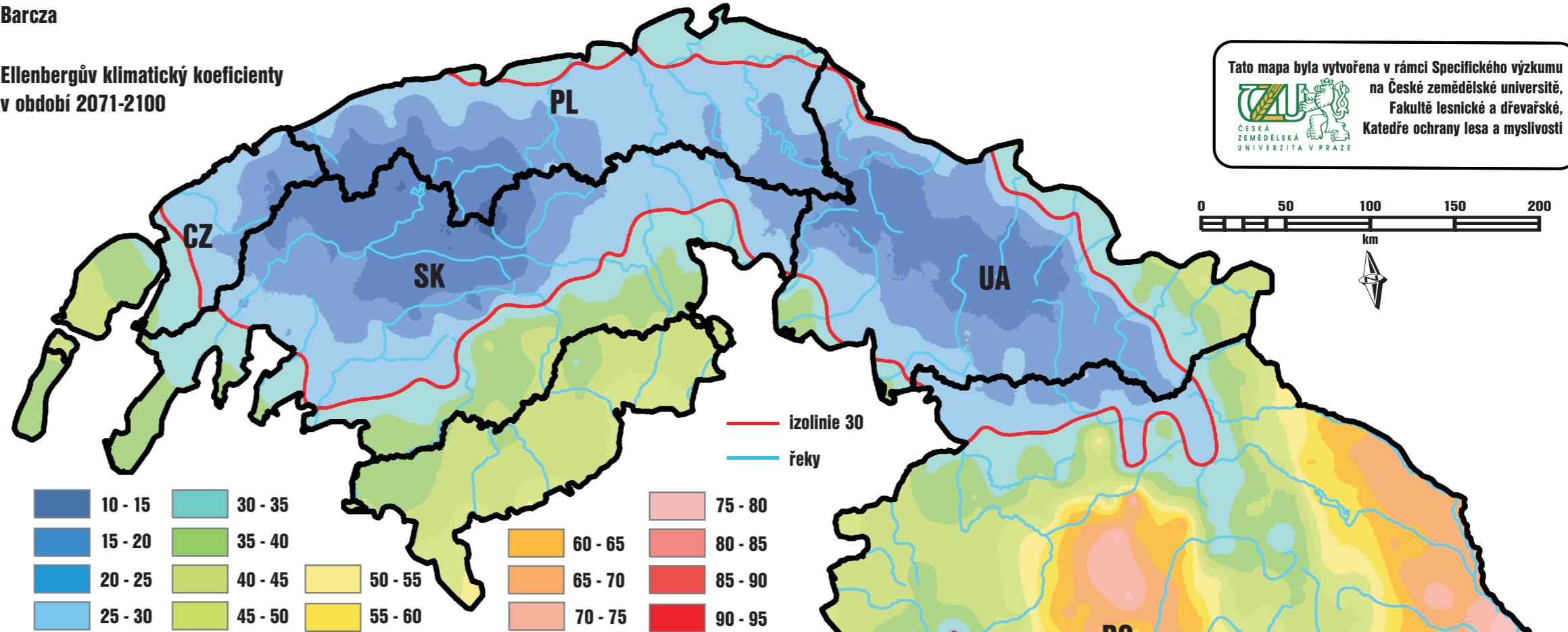
Pro hodnocení dopadů změny klimatu na lesy v Karpatech byla použita série bioklimatických proměnných podle Fang a Lechowicz (2006).



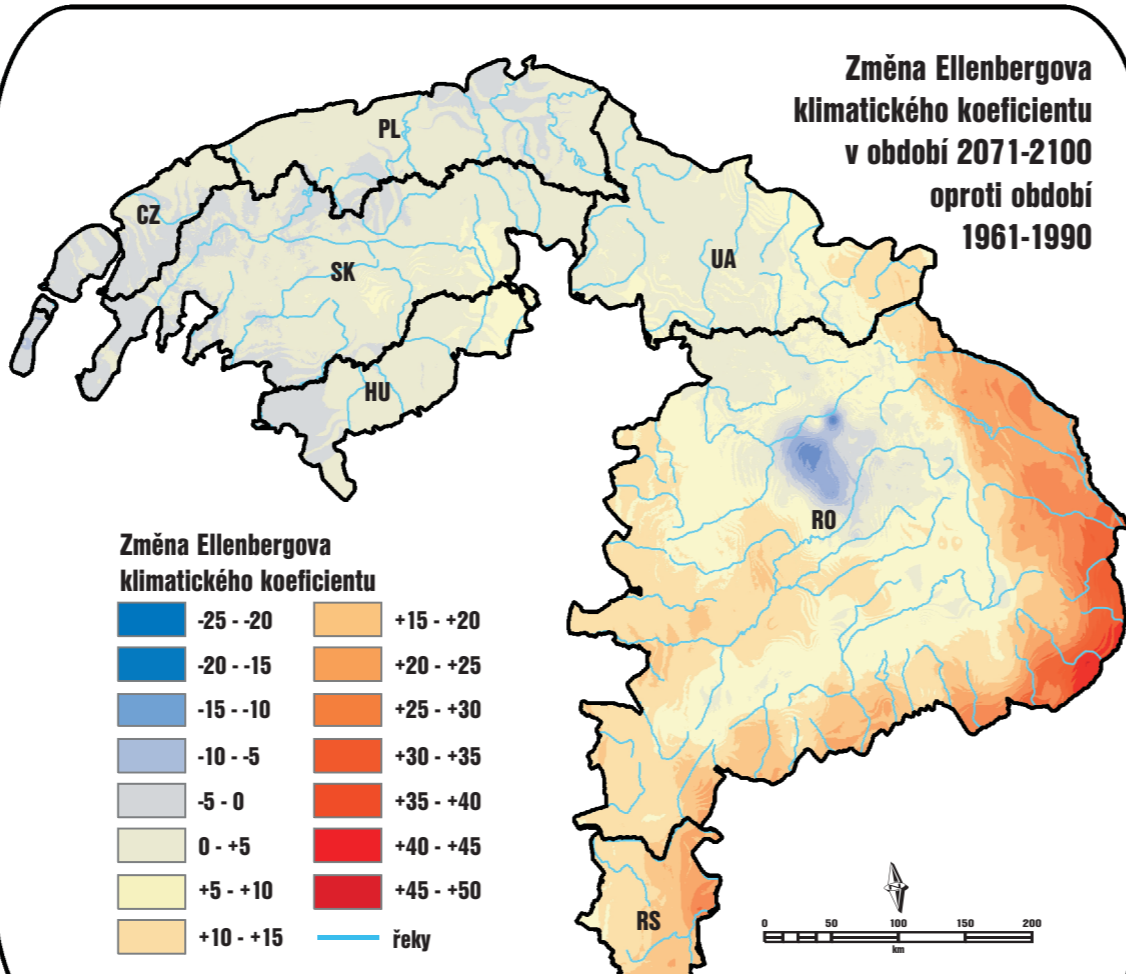
Rozšíření smrku v Karpatech



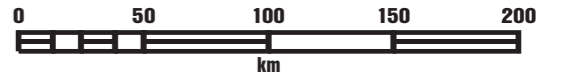
Ellenbergův klimatický koeficient v období 2071-2100



Změna Ellenbergova klimatického koeficientu v období 2071-2100 oproti období 1961-1990



Tato mapa byla vytvořena v rámci Specifického výzkumu na České zemědělské univerzitě, Fakultě lesnické a dřevařské, Katedře ochrany lesa a myslivosti



POUŽITÁ LITERATURA A ZDROJE DAT

Brus, D. J., Hengeveld, G. M., Walvoort, D. J. J., Goedhart, P. W., Heidema, A. H., Nabuurs, G. J., & Gunia, K. (2011). Statistical mapping of tree species over Europe. *European Journal of Forest Research*, 145-157.

Fang, J., & Lechowicz, M. J. (2006). Climatic limits for the present distribution of beech (*Fagus L.*) species in the world. *Journal of Biogeography*, 33, 1804-1819.

Goovaerts, P. (2000). Geostatistical approaches for incorporating elevation into the spatial interpolation of rainfall. *Journal of Hydrology*, 228(1-2), 113-129.

Haylock, M. R., Hofstra, N., Klein Tank, A. M. G., Klok, E. J., Jones, P. D., & New, M. (2008). A European daily high-resolution gridded data set of surface temperature and precipitation for 1950-2006. *Journal of Geophysical Research*, 113(D20), D20119.

Hlásny, T., Barcza, Z., Fabrika, M., Balázs, B., Churkina, G., Pajtk, J., Sedmák, R. & Turčáni, M. (2011). Climate change impacts on growth and carbon balance of forests in Central Europe. *Climate Research*, 47(3), 219-236.

Hudson, G., & Wackernagel, H. (1994). Mapping temperature using kriging with external drift: Theory and an example from Scotland. *International Journal of Climatology*, 14(1), 77-91.

Jump, A. S., Hunt, J. M. & Peñuelas, J. 2006. "Rapid climate change-related growth decline at the southern range edge of *Fagus sylvatica*." *Global Change Biology* 12(11): 2163-2174.

van der Linden, P., Mitchell, J. F. B., 2009. ENSEMBLES: Climate Change and its Impacts: Summary of research and results from the ENSEMBLES project. Met Office Hadley Centre, FitzRoy Road, Exeter EX1 3PB, UK, 160pp.

Mátyás, C., Berki, I., Czúcz, B., Gálos, B., Móríc, N., & Raszlovits, E. (2010). Future of Beech in Southeast Europe from the Perspective of Evolutionary Ecology. *Acta Silvatica & Lignaria Hungarica*, 6, 91-110.