

# Dopady změny klimatu na porosty akátu (*Robinia pseudoacacia*) v Karpatech

## Průměrná teplota nejchladnějšího měsíce v období 1961-1990

Jiří Trombik, Tomáš Hlásny, Ivan Barka, Laura Dobor, Zoltán Barcza

### Úvodní informace

Karpaty představují největší horské pásmo v Evropě procházející Českou republikou, Rakouskem, Slovenskem, Polskem, Maďarskem, Ukrajinou, Rumunskem a Srbskem.

Na přeshraniční hodnocení zranitelnosti ekosystémů v Karpatech v důsledku očekávané změny klimatu je v současnosti zaměřeno více evropských i národních iniciativ. Zranitelnost lesů v Karpatech souvisí jak s jejich managementem, který ve více oblastech vykazuje známky neudržitelnosti, tak i s očekávanou změnou klimatu, v důsledku které dochází k ohrožení porostů suchem i změnou distribucí a populační dynamikou některých skřidců.

Akát (*Robinia pseudoacacia*) je rychle rostoucí dřevina, původem z jihovýchodu Spojených států, která byla introdukována do Evropy a Asie. Akát je známý pro svou toleranci vůči nedostatku vláhy a díky dusíku fixujícím bakteriím na svém kořenovém systému, které mu umožňují růst na chudých půdách, i nízkým nárokům na dusík. Jeho odolnost vůči suchu a vysoká míra přežívání skýtají potenciál pro jeho využití při adaptaci lesa na změnu klimatu. Na druhé straně, akát je jedním z nejinvazivnějších druhů ve střední a východní Evropě ohrožující integritu původních lesů a šíří se na úkor ekonomicky významnějších dřevin.

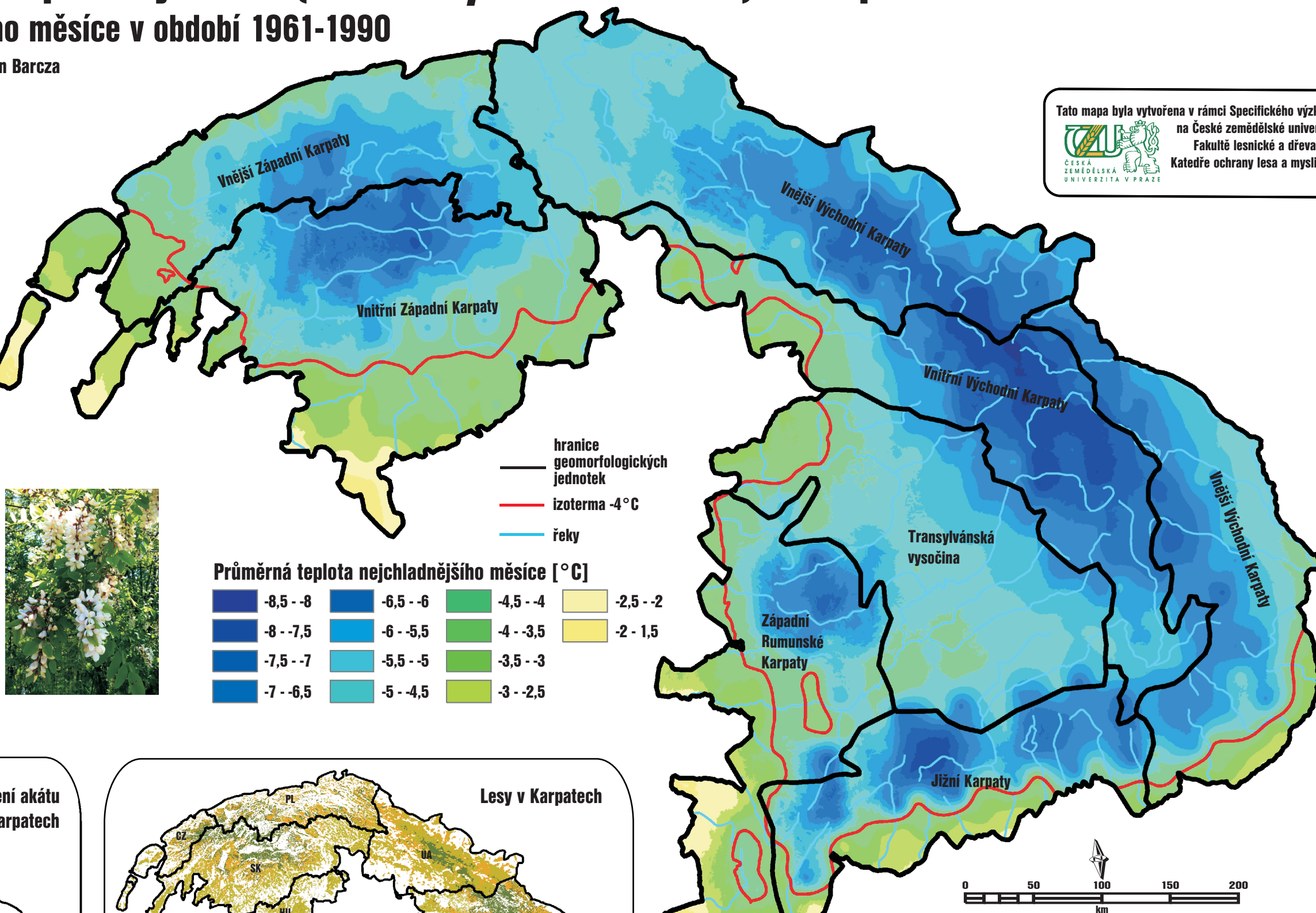
Průměrná teplota nejchladnějšího měsíce se využívá pro vyhodnocení charakteru zimního klimatu, jelikož podle více prací jsou minimální zimní teploty jedním z faktorů ovlivňujícím distribuční limity vegetace. Minimální teploty jsou významné zejména pro formování horního distribučního limitu vegetace, a to ve smyslu nadmořské výšky i zeměpisné šířky. Obdobnou charakteristikou je kupříkladu Kirův index mrazu.

### Použité data

Data o rozšíření dřevin v Karpatech byla převzata z celoevropského statistického mapování dřevin na základě dat národních inventarizací lesa, prediktivního mapování a národních lesnických statistik (Brus a kol. 2011). Výsledkem jsou rastrové mapy s rozlišením 1x1 km, nesoucí informace o zastoupení dané dřeviny. Pro účely této práce byly mapy korigovány na základě dat Corine Landcover.

Klimatická data za období 1951-2007 byla převzata z databáze E-OBS (Haylock a kol. 2008). Data o budoucím klimatu (2007-2100) byla převzata z výsledků projektu ENSEMBLES (van der Linden and Mitchell, 2009). Pro potřeby vytvoření klimatických map Karpat byla použita interpolační technika krigování s externím driftem (Hudson and Wackernagel 1994, Goovaerts 2000), přičemž byla použita nadmořská výška jako podpůrná proměnná, korelována s většinou klimatických prvků. Klimatické mapy byly vytvořeny pro tři časová období - referenční klima (1961-1990), klima v blízké budoucnosti (2021-2050) a klima ve vzdálené budoucnosti (2071-2100).

Pro hodnocení dopadů změny klimatu na lesy v Karpatech byla použita série bioklimatických proměnných podle Fang a Lechovicz (2006).

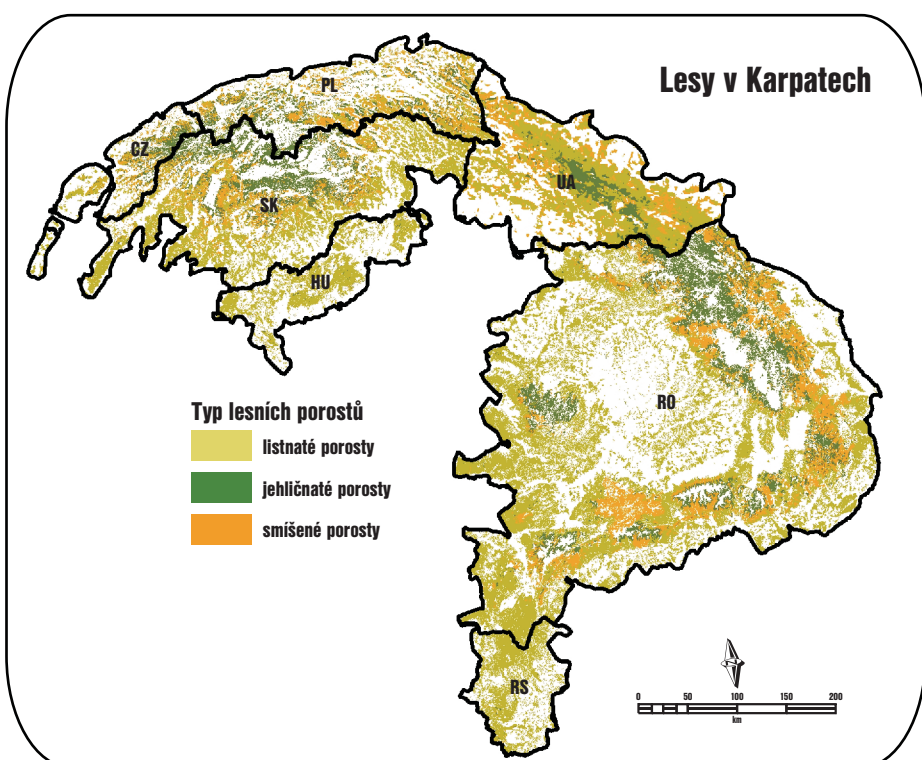
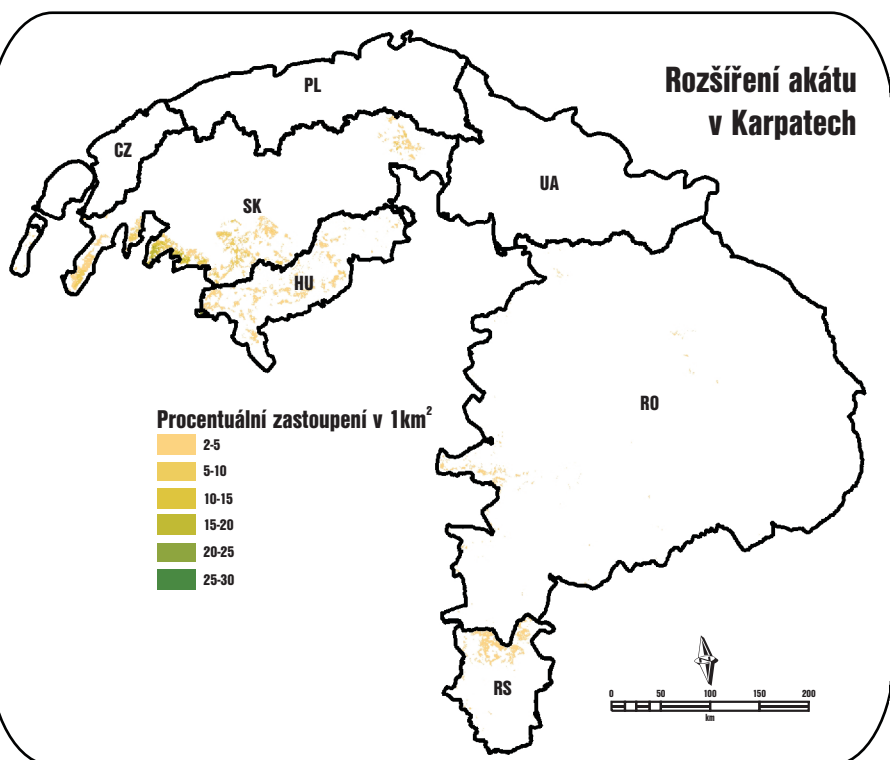


Tato mapa byla vytvořena v rámci Specifického výzkumu na České zemědělské univerzitě, Fakultě lesnické a dřevařské, Katedře ochrany lesa a myslivosti



### Průměrná teplota nejchladnějšího měsíce [°C]

|           |           |           |           |
|-----------|-----------|-----------|-----------|
| -8,5 - -8 | -6,5 - -6 | -4,5 - -4 | -2,5 - -2 |
| -8 - -7,5 | -6 - -5,5 | -4 - -3,5 | -2 - -1,5 |
| -7,5 - -7 | -5,5 - -5 | -3,5 - -3 |           |
| -7 - -6,5 | -5 - -4,5 | -3 - -2,5 |           |



### POUŽITÁ LITERATURA A ZDROJE DAT

Brus, D. J., Hengeveld, G. M., Walvoort, D. J. J., Goedhart, P. W., Heidema, A. H., Nabuurs, G. J., & Gunia, K. (2011). Statistical mapping of tree species over Europe. *European Journal of Forest Research*, 145-157.

Fang, J., & Lechovicz, M. J. (2006). Climatic limits for the present distribution of beech (*Fagus L.*) species in the world. *Journal of Biogeography*, 33, 1804-1819.

Goovaerts, P. (2000). Geostatistical approaches for incorporating elevation into the spatial interpolation of rainfall. *Journal of Hydrology*, 228(1-2), 113-129.

Haylock, M. R., Hofstra, N., Klein Tank, A. M. G., Klok, E. J., Jones, P. D., & New, M. (2008). A European daily high-resolution gridded data set of surface temperature and precipitation for 1950-2006. *Journal of Geophysical Research*, 113(D20), D20119.

Hlásny, T., Barcza, Z., Fabrika, M., Balázs, B., Churkina, G., Pajtik, J., Sedmák, R., & Turčáni, M. (2011). Climate change impacts on growth and carbon balance of forests in Central Europe. *Climate Research*, 47(3), 219-236.

Hudson, G., & Wackernagel, H. (1994). Mapping temperature using kriging with external drift: Theory and an example from Scotland. *International Journal of Climatology*, 14(1), 77-91.

Jump, A. S., Hunt, J. M., & Peñuelas, J. 2006. "Rapid climate change-related growth decline at the southern range edge of *Fagus sylvatica*." *Global Change Biology* 12(11): 2163-2174.

van der Linden, P., Mitchell, J. F. B., 2009. ENSEMBLES: Climate Change and its Impacts: Summary of research and results from the ENSEMBLES project. Met Office Hadley Centre, FitzRoy Road, Exeter EX1 3PB, UK, 160pp.

Mátyás, C., Berki, I., Czúcz, B., Gálos, B., Móricz, N., & Raszlovits, E. (2010). Future of Beech in Southeast Europe from the Perspective of Evolutionary Ecology. *Acta Silvatica & Lignaria Hungarica*, 6, 91-110.



# Dopady změny klimatu na porosty akátu (*Robinia pseudoacacia*) v Karpatech

## Průměrná teplota nejchladnějšího měsíce v období 2021-2050

Jiří Trombik, Tomáš Hlásny, Ivan Barka, Laura Dobor, Zoltán Barcza

### Úvodní informace

Karpaty představují největší horské pásmo v Evropě procházející Českou republikou, Rakouskem, Slovenskem, Polskem, Maďarskem, Ukrajinou, Rumunskem a Srbskem.

Na přeshraniční hodnocení zranitelnosti ekosystémů v Karpatech v důsledku očekávané změny klimatu je v současnosti zaměřeno více evropských i národních iniciativ. Zranitelnost lesů v Karpatech souvisí jak s jejich managementem, který ve více oblastech vykazuje známky neudržitelnosti, tak i s očekávanou změnou klimatu, v důsledku které dochází k ohrožení porostů suchem i změnou distribuce a populační dynamikou některých škůdců.

Akát (*Robinia pseudoacacia*) je rychle rostoucí dřevina, původem z jihovýchodu Spojených států, která byla introdukována do Evropy a Asie. Akát je známý pro svou toleranci vůči nedostatku vláhy a díky dusíku fixujícím bakteriím na svém kořenovém systému, které mu umožňují růst na chudých půdách, i nízkým nárokům na dusík. Jeho odolnost vůči suchu a vysoká míra přežívání skýtají potenciál pro jeho využití při adaptaci lesa na změnu klimatu. Na druhé straně, akát je jedním z nejinvazivnějších druhů ve střední a východní Evropě ohrožující integritu původních lesů a šíří se na úkor ekonomicky významnějších dřevin.

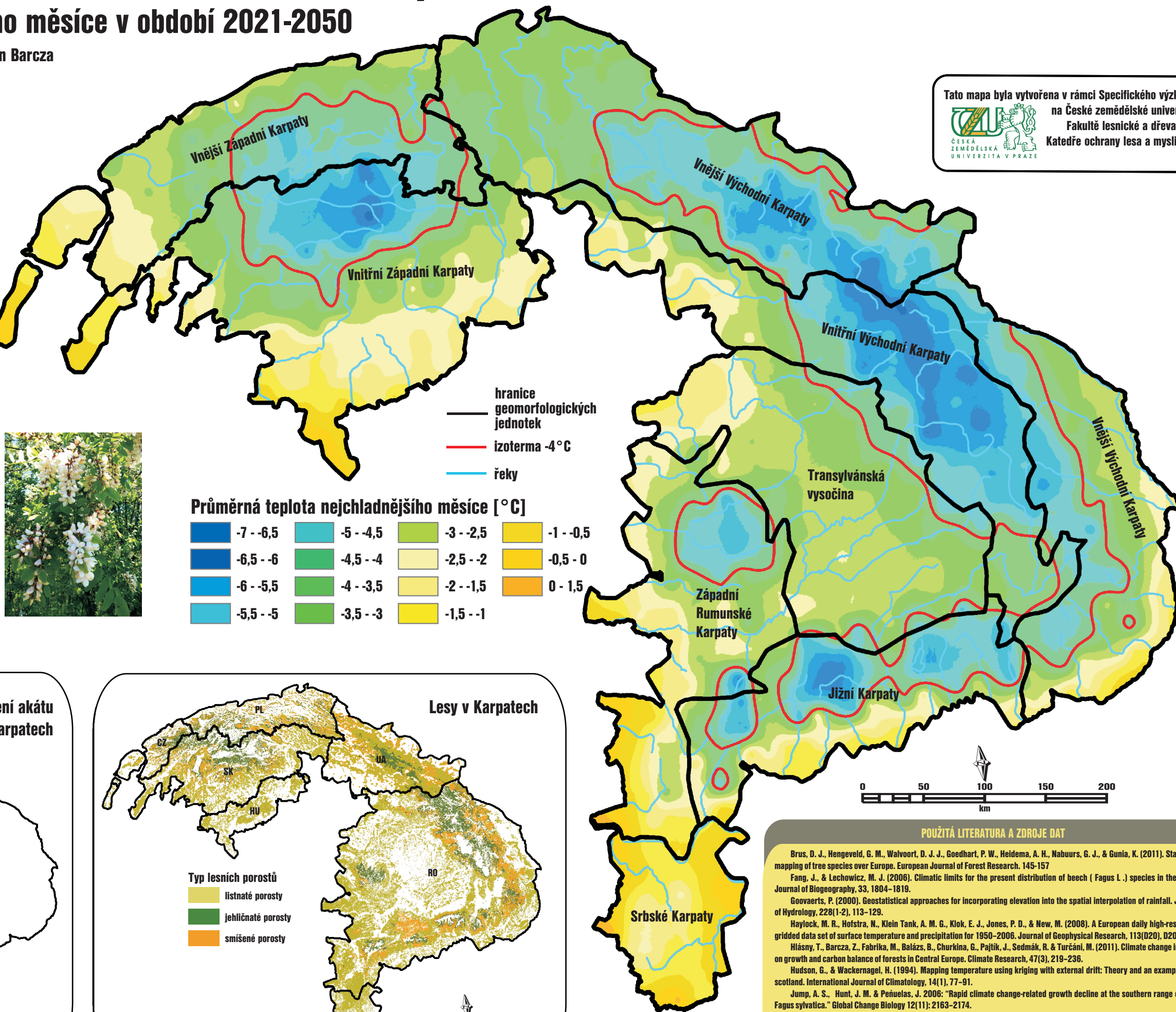
Průměrná teplota nejchladnějšího měsíce se využívá pro vyhodnocení charakteru zimního klimatu, jelikož podle více prací jsou minimální zimní teploty jedním z faktorů ovlivňujícím distribuční limity vegetace. Minimální teploty jsou významné zejména pro formování horního distribučního limitu vegetace, a to ve smyslu nadmořské výšky i zeměpisné šířky. Obdobnou charakteristikou je kupříkladu Kirův index mrazu.

### Použité data

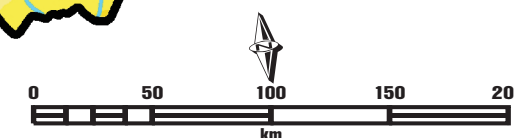
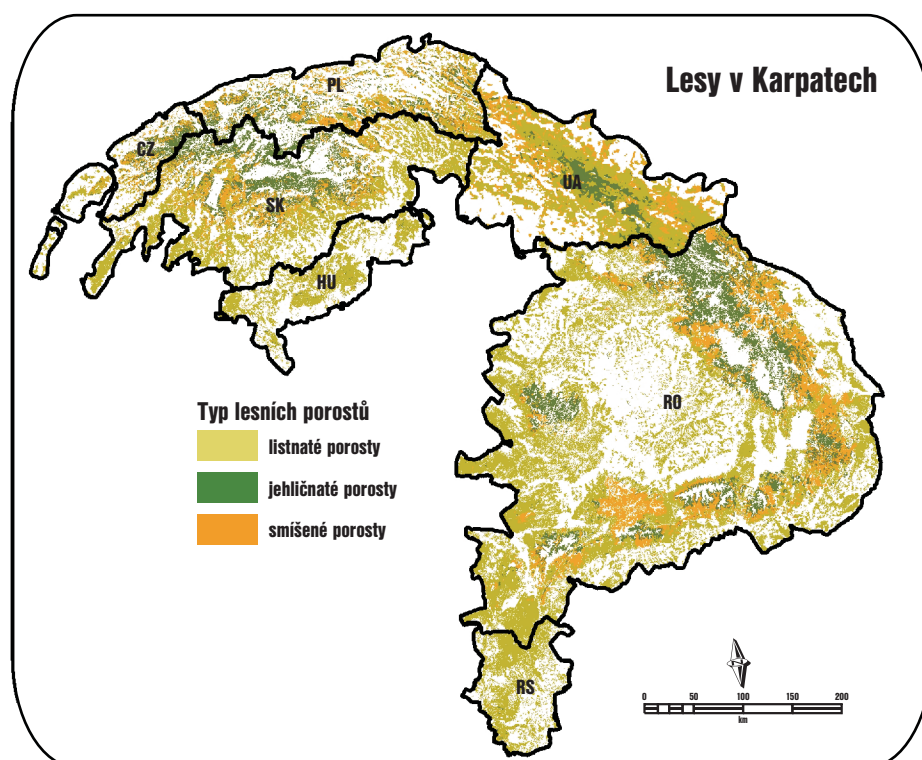
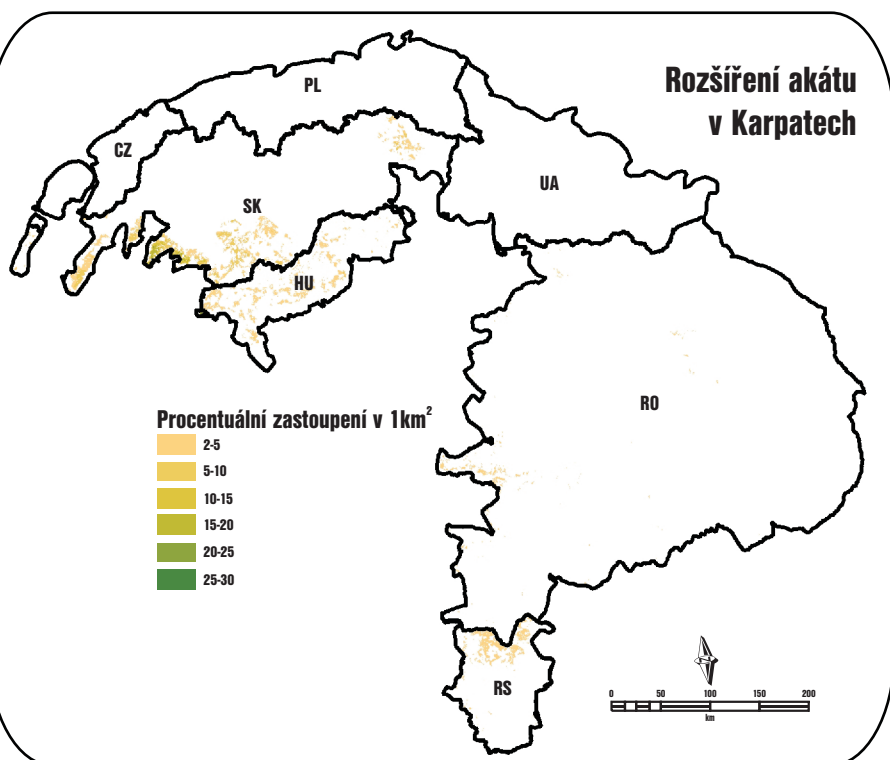
Data o rozšíření dřevin v Karpatech byla převzata z celoevropského statistického mapování dřevin na základě dat národních inventarizací lesa, prediktivního mapování a národních lesnických statistik (Brus a kol. 2011). Výsledkem jsou rastrové mapy s rozlišením 1x1 km, nesoucí informace o zastoupení dané dřeviny. Pro účely této práce byly mapy korigovány na základě dat Corine Landcover.

Klimatická data za období 1951-2007 byla převzata z databáze E-OBS (Haylock a kol. 2008). Data o budoucím klimatu (2007-2100) byla převzata z výsledků projektu ENSEMBLES (van der Linden and Mitchell, 2009). Pro potřeby vytvoření klimatických map Karpat byla použita interpolační technika krigování s externím driftem (Hudson and Wackernagel 1994, Goovaerts 2000), přičemž byla použita nadmořská výška jako podpůrná proměnná, korelována s většinou klimatických prvků. Klimatické mapy byly vytvořeny pro tři časová období - referenční klima (1961-1990), klima v blízké budoucnosti (2021-2050) a klima ve vzdálené budoucnosti (2071-2100).

Pro hodnocení dopadů změny klimatu na lesy v Karpatech byla použita série bioklimatických proměnných podle Fang a Lechovicz (2006).



Tato mapa byla vytvořena v rámci Specifického výzkumu na České zemědělské univerzitě, Fakultě lesnické a dřevařské, Katedře ochrany lesa a myslivosti



### POUŽITÁ LITERATURA A ZDROJE DAT

Brus, D. J., Hengeveld, G. M., Walvoort, D. J. J., Goedhart, P. W., Heidema, A. H., Nabuurs, G. J., & Gunia, K. (2011). Statistical mapping of tree species over Europe. *European Journal of Forest Research*, 145-157.

Fang, J., & Lechovicz, M. J. (2006). Climatic limits for the present distribution of beech (*Fagus L.*) species in the world. *Journal of Biogeography*, 33, 1804-1819.

Goovaerts, P. (2000). Geostatistical approaches for incorporating elevation into the spatial interpolation of rainfall. *Journal of Hydrology*, 228(1-2), 113-129.

Haylock, M. R., Hofstra, N., Klein Tank, A. M. G., Klok, E. J., Jones, P. D., & New, M. (2008). A European daily high-resolution gridded data set of surface temperature and precipitation for 1950-2006. *Journal of Geophysical Research*, 113(D20), D20119.

Hlásny, T., Barcza, Z., Fabrika, M., Balázs, B., Churkina, G., Pajtk, J., Sedmák, R. & Turčáni, M. (2011). Climate change impacts on growth and carbon balance of forests in Central Europe. *Climate Research*, 47(3), 219-236.

Hudson, G., & Wackernagel, H. (1994). Mapping temperature using kriging with external drift: Theory and an example from Scotland. *International Journal of Climatology*, 14(1), 77-91.

Jump, A. S., Hunt, J. M. & Peñuelas, J. 2006. "Rapid climate change-related growth decline at the southern range edge of *Fagus sylvatica*." *Global Change Biology* 12(11): 2163-2174.

van der Linden, P., Mitchell, J. F. B., 2009. ENSEMBLES: Climate Change and its Impacts: Summary of research and results from the ENSEMBLES project. Met Office Hadley Centre, FitzRoy Road, Exeter EX1 3PB, UK, 160pp.

Mátyás, C., Berki, I., Czúcz, B., Gálos, B., Móríc, N., & Raszlovits, E. (2010). Future of Beech in Southeast Europe from the Perspective of Evolutionary Ecology. *Acta Silvatica & Lignaria Hungarica*, 6, 91-110.



# Dopady změny klimatu na porosty akátu (*Robinia pseudoacacia*) v Karpatech

## Průměrná teplota nejchladnějšího měsíce v období 2071-2100

Jiří Trombik, Tomáš Hlásny, Ivan Barka, Laura Dobor, Zoltán Barcza

### Úvodní informace

Karpaty představují největší horské pásmo v Evropě procházející Českou republikou, Rakouskem, Slovenskem, Polskem, Maďarskem, Ukrajinou, Rumunskem a Srbskem.

Na přeshraniční hodnocení zranitelnosti ekosystémů v Karpatech v důsledku očekávané změny klimatu je v současnosti zaměřeno více evropských i národních iniciativ. Zranitelnost lesů v Karpatech souvisí jak s jejich managementem, který ve více oblastech vykazuje známky neudržitelnosti, tak i s očekávanou změnou klimatu, v důsledku které dochází k ohrožení porostů suchem i změnou distribuce a populační dynamikou některých škůdců.

Akát (*Robinia pseudoacacia*) je rychle rostoucí dřevina, původem z jihovýchodu Spojených států, která byla introdukována do Evropy a Asie. Akát je známý pro svou toleranci vůči nedostatku vláhy a díky dusíku fixujícím bakteriím na svém kořenovém systému, které mu umožňují růst na chudých půdách, i nízkým nárokům na dusík. Jeho odolnost vůči suchu a vysoká míra přežívání skýtají potenciál pro jeho využití při adaptaci lesa na změnu klimatu. Na druhé straně, akát je jedním z nejinvazivnějších druhů ve střední a východní Evropě ohrožující integritu původních lesů a šíří se na úkor ekonomicky významnějších dřevin.

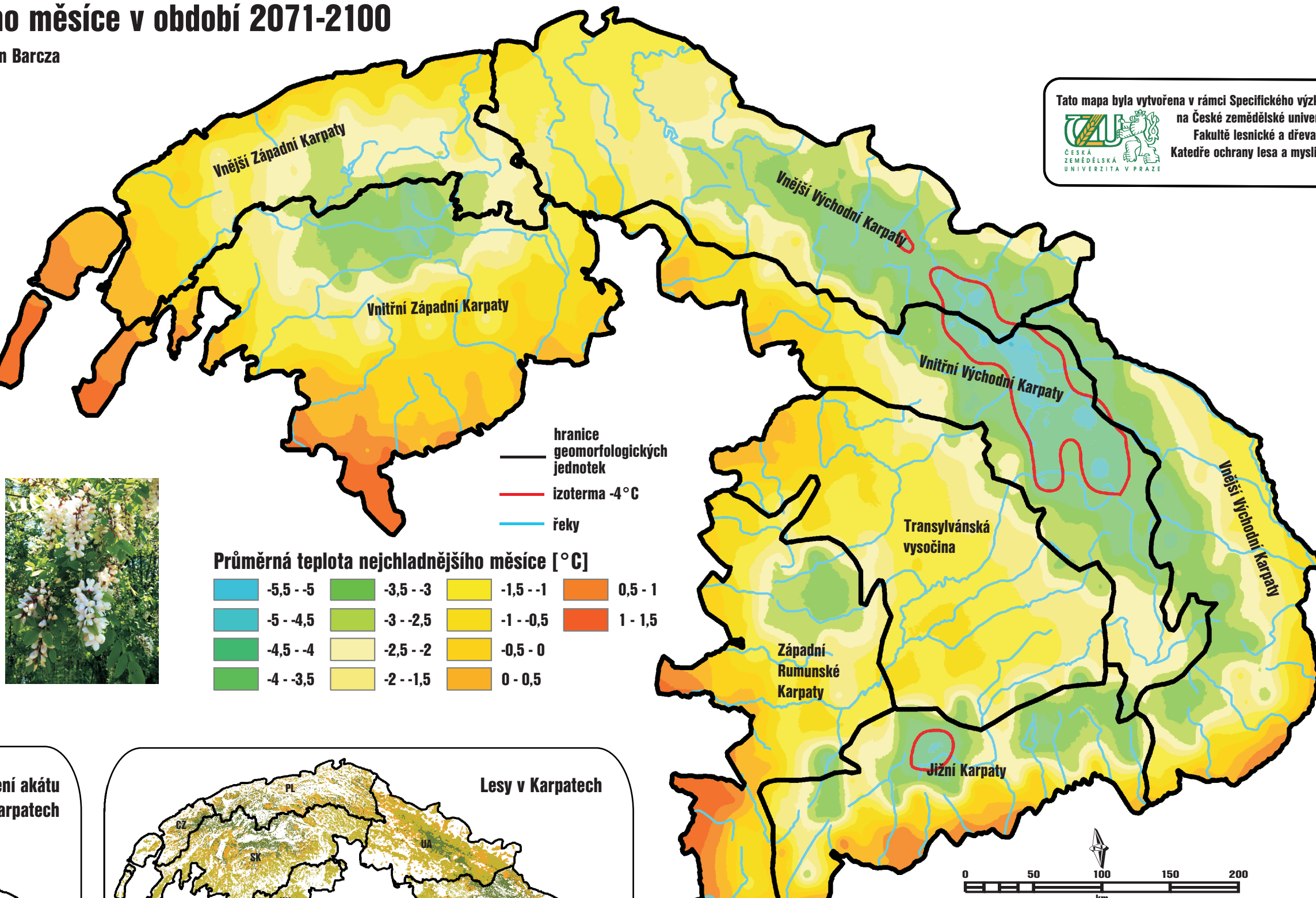
Průměrná teplota nejchladnějšího měsíce se využívá pro vyhodnocení charakteru zimního klimatu, jelikož podle více prací jsou minimální zimní teploty jedním z faktorů ovlivňujícím distribuční limity vegetace. Minimální teploty jsou významné zejména pro formování horního distribučního limitu vegetace, a to ve smyslu nadmořské výšky i zeměpisné šířky. Obdobnou charakteristikou je kupříkladu Kirův index mrazu.

### Použité data

Data o rozšíření dřevin v Karpatech byla převzata z celoevropského statistického mapování dřevin na základě dat národních inventarizací lesa, prediktivního mapování a národních lesnických statistik (Brus a kol. 2011). Výsledkem jsou rastrové mapy s rozlišením 1x1 km, nesoucí informace o zastoupení dané dřeviny. Pro účely této práce byly mapy korigovány na základě dat Corine Landcover.

Klimatická data za období 1951-2007 byla převzata z databáze E-OBS (Haylock a kol. 2008). Data o budoucím klimatu (2007-2100) byla převzata z výsledků projektu ENSEMBLES (van der Linden and Mitchell, 2009). Pro potřeby vytvoření klimatických map Karpat byla použita interpolační technika krigování s externím driftem (Hudson and Wackernagel 1994, Goovaerts 2000), přičemž byla použita nadmořská výška jako podpůrná proměnná, korelována s většinou klimatických prvků. Klimatické mapy byly vytvořeny pro tři časová období - referenční klima (1961-1990), klima v blízké budoucnosti (2021-2050) a klima ve vzdálené budoucnosti (2071-2100).

Pro hodnocení dopadů změny klimatu na lesy v Karpatech byla použita série bioklimatických proměnných podle Fang a Lechowicz (2006).

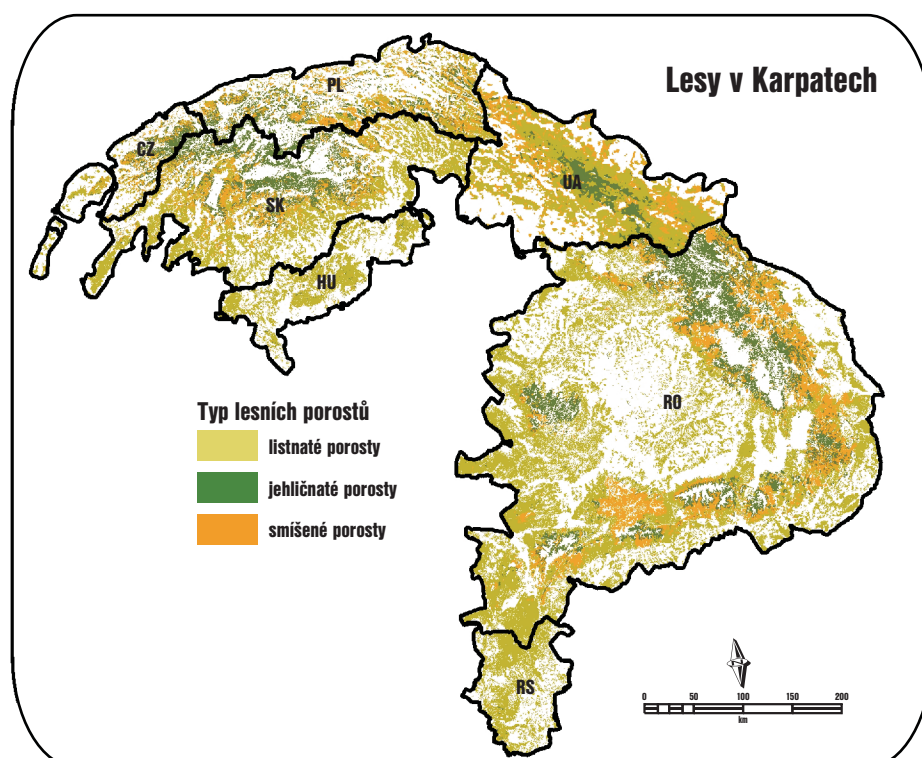
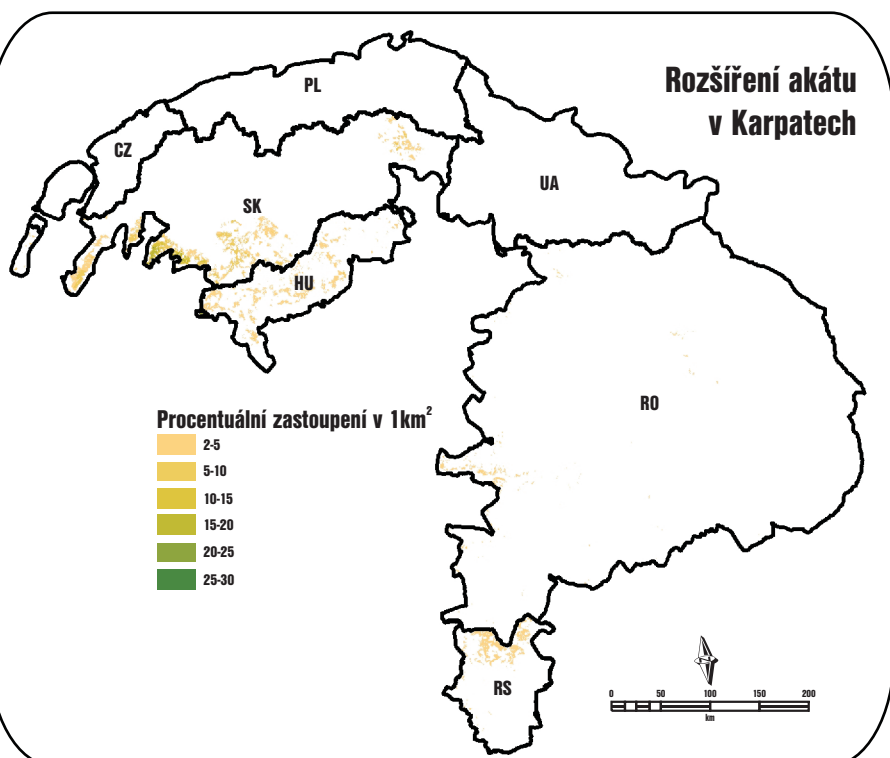


Tato mapa byla vytvořena v rámci Specifického výzkumu na České zemědělské univerzitě, Fakultě lesnické a dřevařské, Katedře ochrany lesa a myslivosti



### Průměrná teplota nejchladnějšího měsíce [°C]

|           |           |           |         |
|-----------|-----------|-----------|---------|
| -5,5 - -5 | -3,5 - -3 | -1,5 - -1 | 0,5 - 1 |
| -5 - -4,5 | -3 - -2,5 | -1 - -0,5 | 1 - 1,5 |
| -4,5 - -4 | -2,5 - -2 | -0,5 - 0  |         |
| -4 - -3,5 | -2 - -1,5 | 0 - 0,5   |         |



### POUŽITÁ LITERATURA A ZDROJE DAT

Brus, D. J., Hengeveld, G. M., Walvoort, D. J. J., Goedhart, P. W., Heidema, A. H., Nabuurs, G. J., & Gunia, K. (2011). Statistical mapping of tree species over Europe. *European Journal of Forest Research*, 145-157.

Fang, J., & Lechowicz, M. J. (2006). Climatic limits for the present distribution of beech (*Fagus L.*) species in the world. *Journal of Biogeography*, 33, 1804-1819.

Goovaerts, P. (2000). Geostatistical approaches for incorporating elevation into the spatial interpolation of rainfall. *Journal of Hydrology*, 228(1-2), 113-129.

Haylock, M. R., Hofstra, N., Klein Tank, A. M. G., Klok, E. J., Jones, P. D., & New, M. (2008). A European daily high-resolution gridded data set of surface temperature and precipitation for 1950-2006. *Journal of Geophysical Research*, 113(D20), D20119.

Hlásny, T., Barcza, Z., Fabrika, M., Balázs, B., Churkina, G., Pajtkó, J., Sedmák, R., & Turčáni, M. (2011). Climate change impacts on growth and carbon balance of forests in Central Europe. *Climate Research*, 47(3), 219-236.

Hudson, G., & Wackernagel, H. (1994). Mapping temperature using kriging with external drift: Theory and an example from Scotland. *International Journal of Climatology*, 14(1), 77-91.

Jump, A. S., Hunt, J. M., & Peñuelas, J. (2006). "Rapid climate change-related growth decline at the southern range edge of *Fagus sylvatica*." *Global Change Biology* 12(11): 2163-2174.

van der Linden, P., Mitchell, J. F. B., 2009. ENSEMBLES: Climate Change and its Impacts: Summary of research and results from the ENSEMBLES project. Met Office Hadley Centre, FitzRoy Road, Exeter EX1 3PB, UK, 160pp.

Mátyás, C., Berki, I., Czúcz, B., Gálos, B., Möricz, N., & Raszlovits, E. (2010). Future of Beech in Southeast Europe from the Perspective of Evolutionary Ecology. *Acta Silvatica & Lignaria Hungarica*, 6, 91-110.



# Klimatická exponovanost akátu (*Robinia pseudoacacia*) v Karpatech v období 2021-2050

## Změna průměrné teploty nejchladnějšího měsíce v období 2021-2050 oproti období 1961-1990

Jiří Trombik, Tomáš Hlásny, Ivan Barka, Laura Dobor, Zoltán Barcza

### Úvodní informace

Karpaty představují největší horské pásmo v Evropě procházející Českou republikou, Rakouskem, Slovenskem, Polskem, Maďarskem, Ukrajinou, Rumunskem a Srbskem. Na přeshraniční hodnocení zranitelnosti ekosystémů v Karpatech v důsledku očekávané změny klimatu je v současnosti zaměřeno více evropských i národních iniciativ. Zranitelnost lesů v Karpatech souvisí jak s jejich managementem, který ve více oblastech vykazuje známky neudržitelnosti, tak i s očekávanou změnou klimatu, v důsledku které dochází k ohrožení porostů suchem i změnou distribuci a populační dynamikou některých skřudců.

Akát (*Robinia pseudoacacia*) je rychle rostoucí dřevina, původem z jihovýchodu Spojených států, která byla introdukována do Evropy a Asie. Akát je známý pro svou toleranci vůči nedostatku vláhy a díky dusíku fixujícím bakteriím na svém kořenovém systému, které mu umožňují růst na chudých půdách, i nízkým nárokům na dusík. Jeho odolnost vůči suchu a vysoká míra přežívání skýtají potenciál pro jeho využití při adaptaci lesa na změnu klimatu. Na druhé straně, akát je jedním z nejinvazivnějších druhů ve střední a východní Evropě ohrožující integritu původních lesů a šíří se na úkor ekonomicky významnějších dřevin.

Průměrná teplota nejchladnějšího měsíce se využívá pro vyhodnocení charakteru zimního klimatu, jelikož podle více prací jsou minimální zimní teploty jedním z faktorů ovlivňujícím distribuční limity vegetace. Minimální teploty jsou významné zejména pro formování horního distribučního limitu vegetace, a to ve smyslu nadmořské výšky i zeměpisné šířky. Obdobnou charakteristikou je kupříkladu Kirvův index mrazu.

### Použitá data

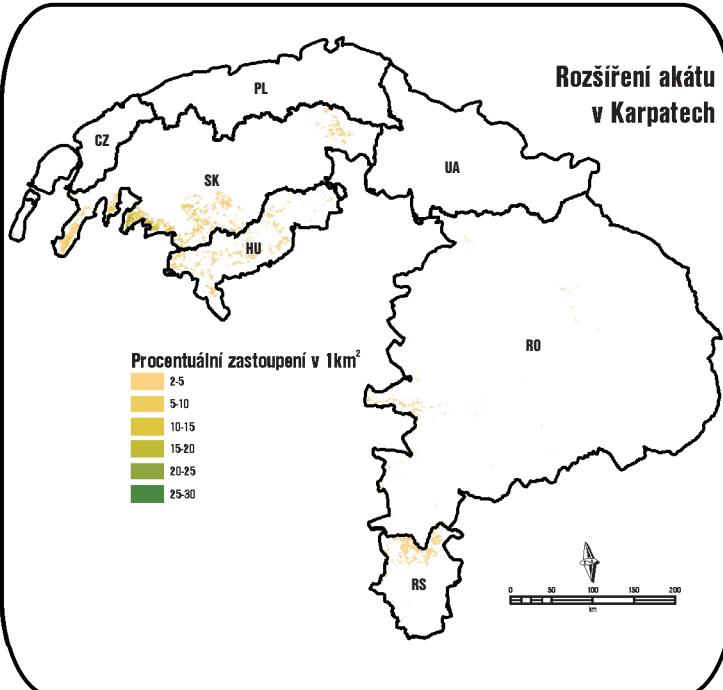
Data o rozšíření dřevin v Karpatech byla převzata z celoevropského statistického mapování dřevin na základě dat národních inventarizací lesa, prediktivního mapování a národních lesnických statistik (Brus a kol. 2011). Výsledkem jsou rastrové mapy s rozlišením 1x1 km, nesoucí informace o zastoupení dané dřeviny. Pro účely této práce byly mapy korigovány na základě dat Corine Landcover.

Klimatická data za období 1951-2007 byla převzata z databáze E-OBS (Haylock a kol. 2008). Data o budoucím klimatu (2007-2100) byla převzata z výsledků projektu ENSEMBLES (van der Linden a Mitchell, 2009). Pro potřeby vytvoření klimatických map Karpat byla použita interpolační technika krigování s externím driftem (Hudson a Wackernagel 1994, Goovaerts 2000), přičemž byla použita nadmořská výška jako podpurná proměnná korelovaná s většinou klimatických prvků. Klimatické mapy byly vytvořeny pro tři časové období – referenční klima (1961-1990), klima v blízké budoucnosti (2021-2050) a klima ve vzdálené budoucnosti (2071-2100).

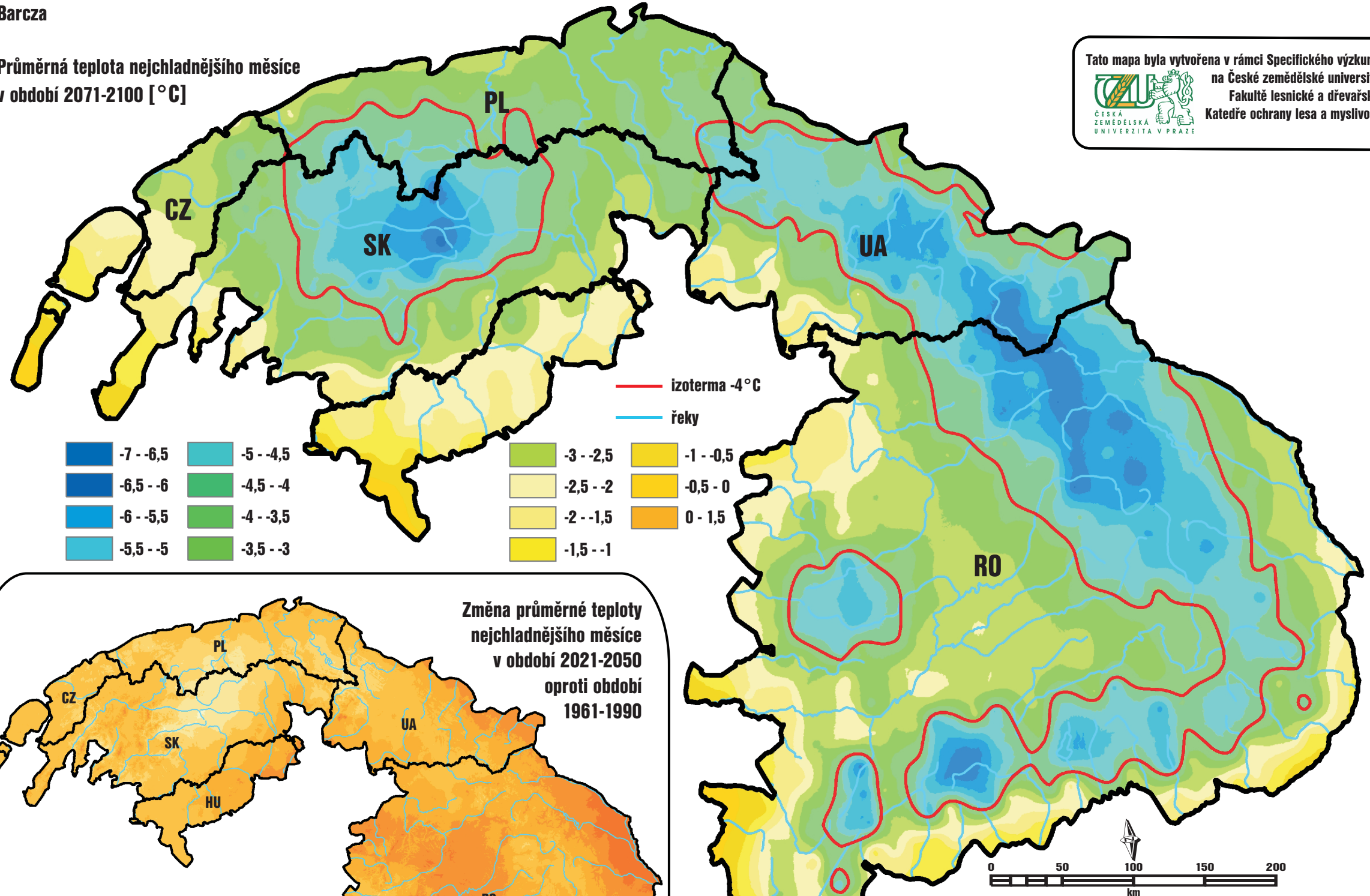
Pro hodnocení dopadů změny klimatu na lesy v Karpatech byla použita série bioklimatických proměnných podle Fang a Lechowicz (2006).



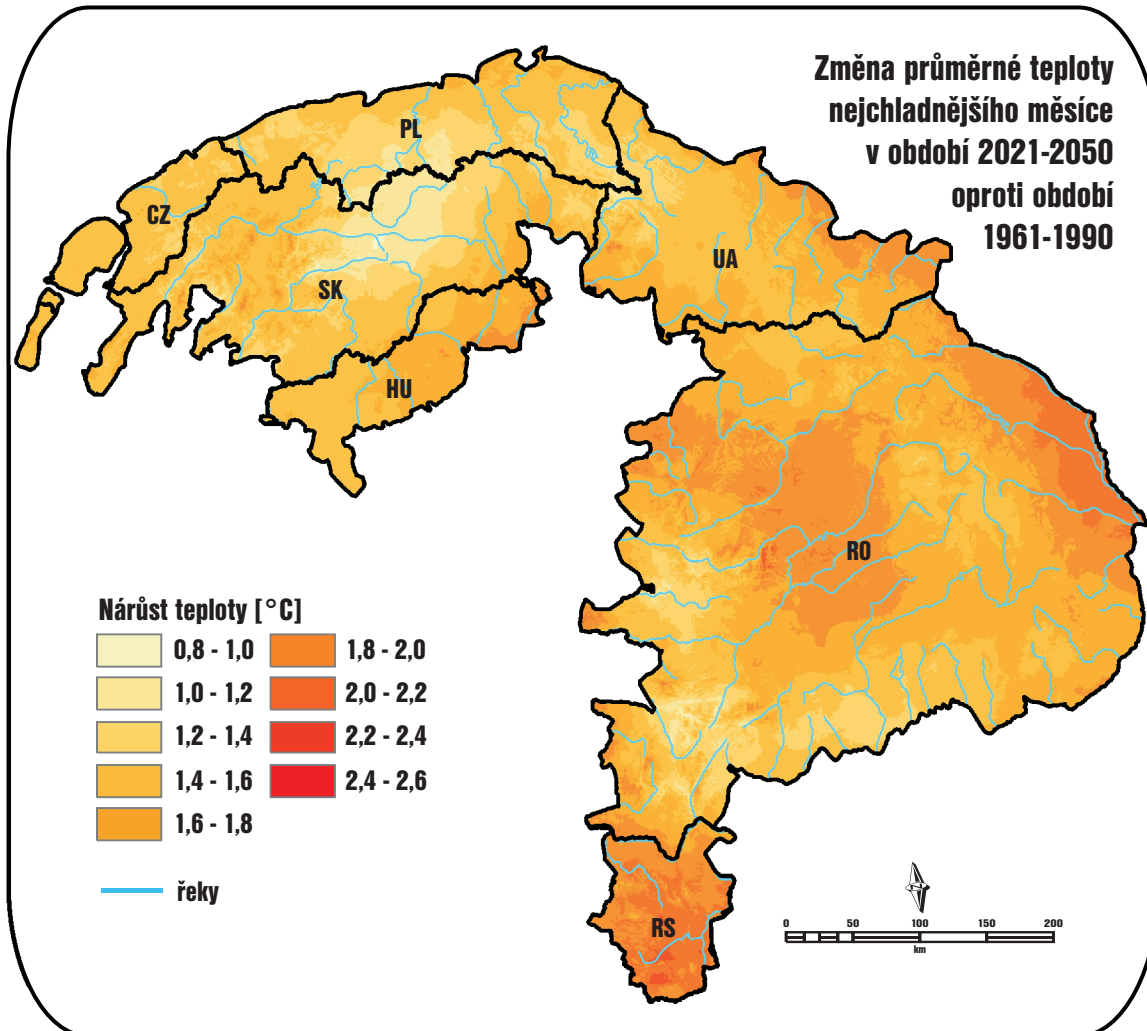
### Rozšíření akátu v Karpatech



### Průměrná teplota nejchladnějšího měsíce v období 2071-2100 [°C]



### Změna průměrné teploty nejchladnějšího měsíce v období 2021-2050 oproti období 1961-1990



Tato mapa byla vytvořena v rámci Specifického výzkumu na České zemědělské univerzitě, Fakultě lesnické a dřevařské, Katedře ochrany lesa a myslivosti

### POUŽITÁ LITERATURA A ZDROJE DAT

Brus, D. J., Hengeveld, G. M., Walvoort, D. J. J., Goedhart, P. W., Heidema, A. H., Nabuurs, G. J., & Gunia, K. (2011). Statistical mapping of tree species over Europe. *European Journal of Forest Research*, 145-157.

Fang, J., & Lechowicz, M. J. (2006). Climatic limits for the present distribution of beech (*Fagus L.*) species in the world. *Journal of Biogeography*, 33, 1804-1819.

Goovaerts, P. (2000). Geostatistical approaches for incorporating elevation into the spatial interpolation of rainfall. *Journal of Hydrology*, 228(1-2), 113-129.

Haylock, M. R., Hofstra, N., Klein Tank, A. M. G., Klok, E. J., Jones, P. D., & New, M. (2008). A European daily high-resolution gridded data set of surface temperature and precipitation for 1950-2006. *Journal of Geophysical Research*, 113(D20), D20119.

Hlásny, T., Barcza, Z., Fabrika, M., Balázs, B., Churkina, G., Pajtik, J., Sedmák, R. & Turčáni, M. (2011). Climate change impacts on growth and carbon balance of forests in Central Europe. *Climate Research*, 47(3), 219-236.

Hudson, G., & Wackernagel, H. (1994). Mapping temperature using kriging with external drift: Theory and an example from Scotland. *International Journal of Climatology*, 14(1), 77-91.

Jump, A. S., Hunt, J. M. & Peñuelas, J. 2006. "Rapid climate change-related growth decline at the southern range edge of *Fagus sylvatica*." *Global Change Biology* 12(11): 2163-2174.

van der Linden, P., Mitchell, J. F. B., 2009. ENSEMBLES: Climate Change and its Impacts: Summary of research and results from the ENSEMBLES project. Met Office Hadley Centre, FitzRoy Road, Exeter EX1 3PB, UK, 160pp.

Mátyás, C., Berki, I., Czúcz, B., Gálos, B., Mórincz, N., & Raszlovits, E. (2010). Future of Beech in Southeast Europe from the Perspective of Evolutionary Ecology. *Acta Silvatica & Lignaria Hungarica*, 6, 91-110.



# Klimatická exponovanost akátu (*Robinia pseudoacacia*) v Karpatech v období 2071-2100

## Změna průměrné teploty nejchladnějšího měsíce v období 2071-2100 oproti období 1961-1990

Jiří Trombik, Tomáš Hlásny, Ivan Barka, Laura Dobor, Zoltán Barcza

### Úvodní informace

Karpaty představují největší horské pásmo v Evropě procházející Českou republikou, Rakouskem, Slovenskem, Polskem, Maďarskem, Ukrajinou, Rumunskem a Srbskem. Na přehraniční hodnocení zranitelnosti ekosystémů v Karpatech v důsledku očekávané změny klimatu je v současnosti zaměřeno více evropských i národních iniciativ. Zranitelnost lesů v Karpatech souvisí jak s jejich managementem, který ve více oblastech vykazuje známky neudržitelnosti, tak i s očekávanou změnou klimatu, v důsledku které dochází k ohrožení porostů suchem i změnou distribuce a populační dynamikou některých škůdců.

Akát (*Robinia pseudoacacia*) je rychle rostoucí dřevina, původem z jihovýchodu Spojených států, která byla introdukována do Evropy a Asie. Akát je známý pro svou toleranci vůči nedostatku vláhy a díky dusíku fixujícím bakteriím na svém kořenovém systému, které mu umožňují růst na chudých půdách, i nízkým nárokům na dusík. Jeho odolnost vůči suchu a vysoká míra přežívání skýtají potenciál pro jeho využití při adaptaci lesa na změnu klimatu. Na druhé straně, akát je jedním z nejnápadnějších druhů ve střední a východní Evropě ohrožující integritu původních lesů a šíří se na úkor ekonomicky významnějších dřevin.

Průměrná teplota nejchladnějšího měsíce se využívá pro vyhodnocení charakteru zimního klimatu, jelikož podle více prací jsou minimální zimní teploty jedním z faktorů ovlivňujícím distribuční limity vegetace. Minimální teploty jsou významné zejména pro formování horního distribučního limitu vegetace, a to ve smyslu nadmořské výšky i zeměpisné šířky. Obdobnou charakteristikou je kupříkladu Kirvův index mrazu.

### Použitá data

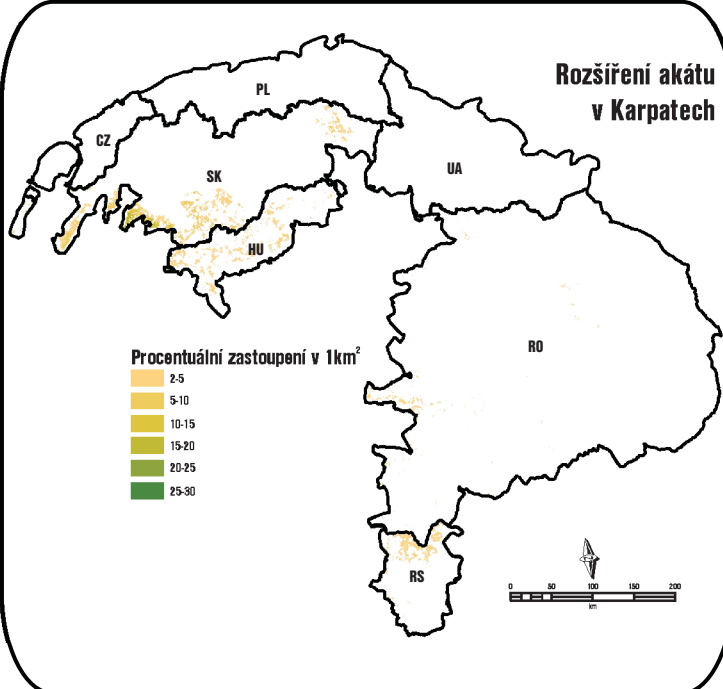
Data o rozšíření dřevin v Karpatech byla převzata z celoevropského statistického mapování dřevin na základě dat národních inventarizací lesa, prediktivního mapování a národních lesnických statistik (Brus a kol. 2011). Výsledkem jsou rastrové mapy s rozlišením 1x1 km, nesoucí informace o zastoupení dané dřeviny. Pro účely této práce byly mapy korigovány na základě dat Corine Landcover.

Klimatická data za období 1951-2007 byla převzata z databáze E-OBS (Haylock a kol. 2008). Data o budoucím klimatu (2071-2100) byla převzata z výsledků projektu ENSEMBLES (van der Linden a Mitchell, 2009). Pro potřeby vytvoření klimatických map Karpat byla použita interpolační technika krigování s externím driftem (Hudson a Wackernagel 1994, Goovaerts 2000), přičemž byla použita nadmořská výška jako podpurná proměnná korelovaná s většinou klimatických prvků. Klimatické mapy byly vytvořeny pro tři časové období – referenční klima (1961-1990), klima v blízké budoucnosti (2021-2050) a klima ve vzdálené budoucnosti (2071-2100).

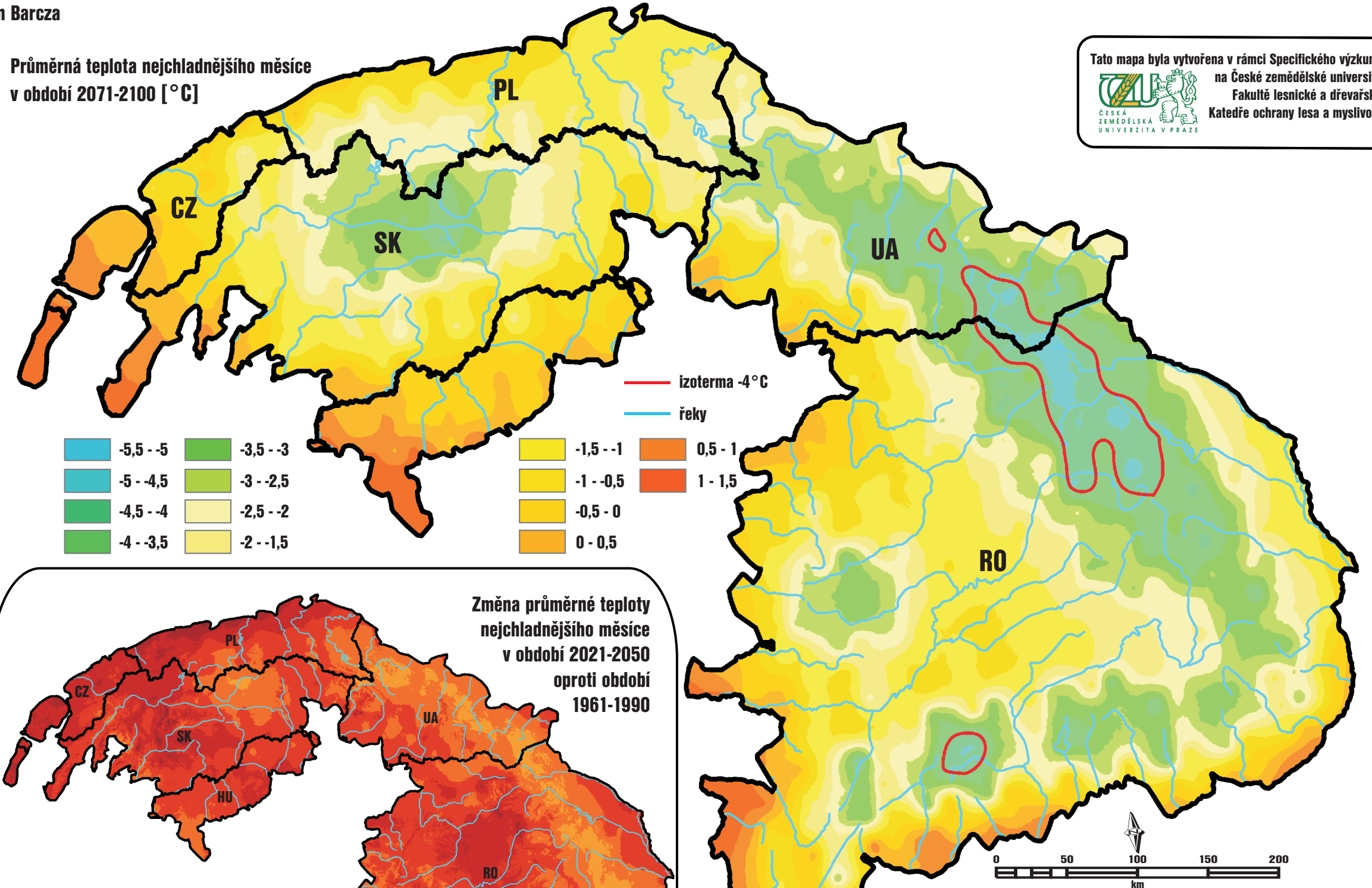
Pro hodnocení dopadů změny klimatu na lesy v Karpatech byla použita série bioklimatických proměnných podle Fang a Lechowicz (2006).



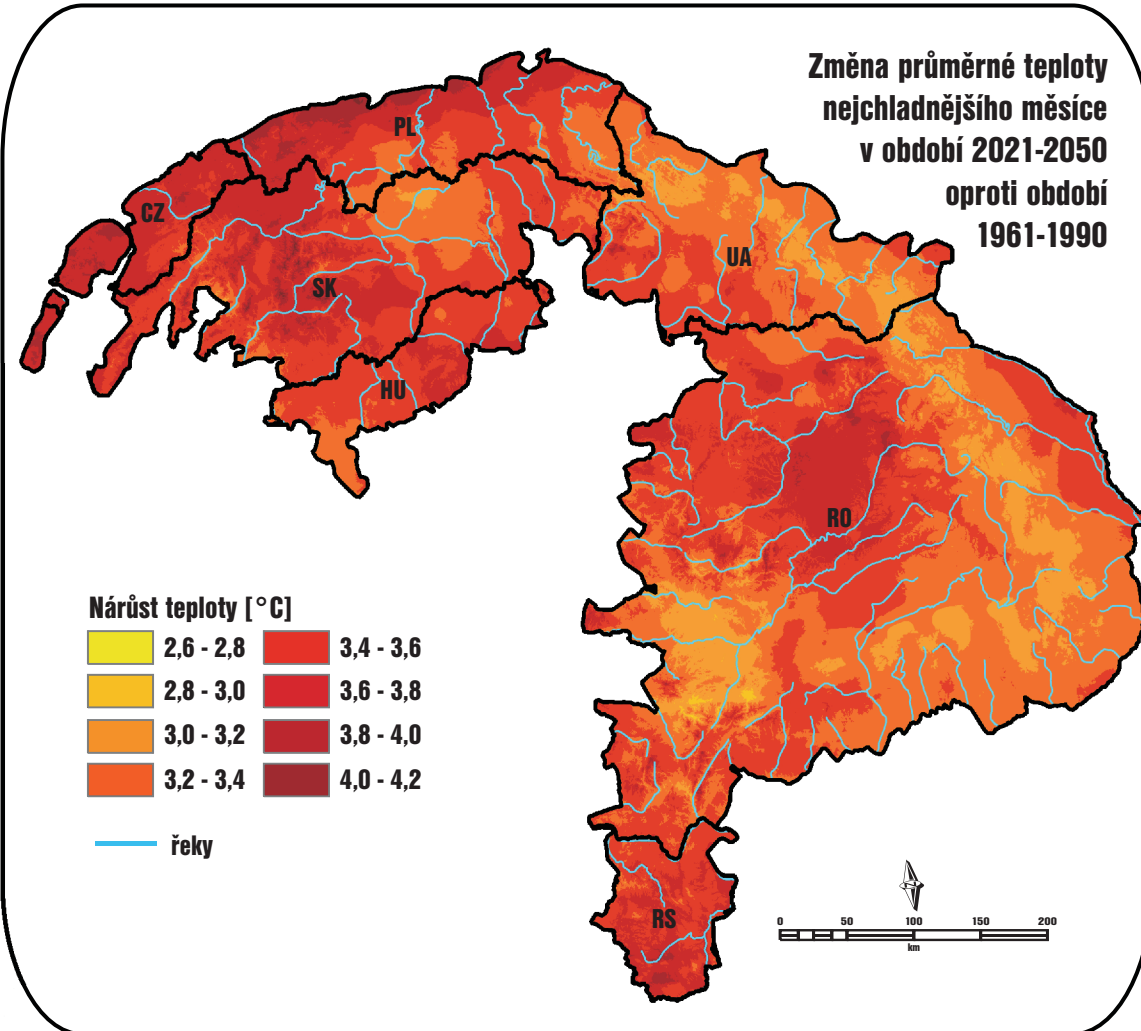
### Rozšíření akátu v Karpatech



### Průměrná teplota nejchladnějšího měsíce v období 2071-2100 [°C]



### Změna průměrné teploty nejchladnějšího měsíce v období 2021-2050 oproti období 1961-1990



Tato mapa byla vytvořena v rámci Specifického výzkumu na České zemědělské univerzitě, Fakultě lesnické a dřevařské, Katedře ochrany lesa a myslivosti



#### POUŽITÁ LITERATURA A ZDROJE DAT

Brus, D. J., Hengeveld, G. M., Walvoort, D. J. J., Goedhart, P. W., Heidema, A. H., Nabuurs, G. J., & Gunia, K. (2011). Statistical mapping of tree species over Europe. *European Journal of Forest Research*, 145-157.

Fang, J., & Lechowicz, M. J. (2006). Climatic limits for the present distribution of beech (*Fagus L.*) species in the world. *Journal of Biogeography*, 33, 1804-1819.

Goovaerts, P. (2000). Geostatistical approaches for incorporating elevation into the spatial interpolation of rainfall. *Journal of Hydrology*, 228(1-2), 113-129.

Haylock, M. R., Hofstra, N., Klein Tank, A. M. G., Klok, E. J., Jones, P. D., & New, M. (2008). A European daily high-resolution gridded data set of surface temperature and precipitation for 1950-2006. *Journal of Geophysical Research*, 113(D20), D20119.

Hlásny, T., Barcza, Z., Fabrika, M., Balázs, B., Churkina, G., Pajtik, J., Sedmák, R. & Turčáni, M. (2011). Climate change impacts on growth and carbon balance of forests in Central Europe. *Climate Research*, 47(3), 219-236.

Hudson, G., & Wackernagel, H. (1994). Mapping temperature using kriging with external drift: Theory and an example from Scotland. *International Journal of Climatology*, 14(1), 77-91.

Jump, A. S., Hunt, J. M. & Peñuelas, J. 2006. "Rapid climate change-related growth decline at the southern range edge of *Fagus sylvatica*." *Global Change Biology* 12(11): 2163-2174.

van der Linden, P., Mitchell, J. F. B., 2009. ENSEMBLES: Climate Change and its Impacts: Summary of research and results from the ENSEMBLES project. Met Office Hadley Centre, FitzRoy Road, Exeter EX1 3PB, UK, 160pp.

Mátyás, C., Berki, I., Czucz, B., Gálos, B., Mórinc, N., & Rasztovis, E. (2010). Future of Beech in Southeast Europe from the Perspective of Evolutionary Ecology. *Acta Silvatica & Lignaria Hungarica*, 6, 91-110.